



บริษัท จัมโบ้ เจตตี้ จำกัด

รายงานผลการปฏิบัติตามมาตรการป้องกันและแก้ไขผลกระทบสิ่งแวดล้อม
และมาตรการติดตามตรวจสอบผลกระทบสิ่งแวดล้อม (ระยะดำเนินการ)

โครงการก่อสร้างท่าเทียบเรือส่วนขยายของบริษัท จัมโบ้ เจตตี้ จำกัด

ระหว่างเดือนมกราคมถึงเดือนมิถุนายน พ.ศ. 2568

ภาคผนวก



จัดทำโดย

บริษัท เอ็นทิก จำกัด



3/4 ถนนประเสริฐนฤกิจ แขวงคลองกุ่ม เขตบึงกุ่ม กรุงเทพมหานคร 10240

กรกฎาคม 2568



บริษัท จัมโบ้ เจตตี้ จำกัด

รายงานผลการปฏิบัติตามมาตรการป้องกันและแก้ไขผลกระทบสิ่งแวดล้อม และมาตรการติดตามตรวจสอบผลกระทบสิ่งแวดล้อม (ระยะดำเนินการ)

โครงการก่อสร้างท่าเทียบเรือส่วนขยายของบริษัท จัมโบ้ เจตตี้ จำกัด

ระหว่างเดือนมกราคมถึงเดือนมิถุนายน พ.ศ. 2568

ภาคผนวก 1

หนังสือแจ้งผลการพิจารณารายงานการประเมินผลกระทบสิ่งแวดล้อม
และแผนปฏิบัติการด้านสิ่งแวดล้อม



จัดทำโดย

บริษัท เอ็นทิก จำกัด



3/4 ถนนประเสริฐนุกิจ แขวงคลองกุ่ม เขตบึงกุ่ม กรุงเทพมหานคร 10240

กรกฎาคม 2568



บริษัท จัมโบ้ เจตตี้ จำกัด

รายงานผลการปฏิบัติตามมาตรการป้องกันและแก้ไขผลกระทบสิ่งแวดล้อม
และมาตรการติดตามตรวจสอบผลกระทบสิ่งแวดล้อม (ระยะดำเนินการ)

โครงการก่อสร้างท่าเทียบเรือส่วนขยายของบริษัท จัมโบ้ เจตตี้ จำกัด

ระหว่างเดือนมกราคมถึงเดือนมิถุนายน พ.ศ. 2568

ภาคผนวก 1-1

หนังสือแจ้งผลการพิจารณารายงานการประเมินผลกระทบสิ่งแวดล้อม



จัดทำโดย

บริษัท เอ็นทิก จำกัด



3/4 ถนนประเสริฐนฤกิจ แขวงคลองกุ่ม เขตบึงกุ่ม กรุงเทพมหานคร 10240

กรกฎาคม 2568



ที่ ทส ๑๐๐๙.๔/ ๑๙๕๐๑

สำนักงานนโยบายและแผน
ทรัพยากรธรรมชาติและสิ่งแวดล้อม
๑๑๘/๑ อาคารทิปโก้ ๒ ถนนพระรามที่ ๖
แขวงพญาไท เขตพญาไท กรุงเทพฯ ๑๐๕๐๐

๒๘ กันยายน ๒๕๖๖

เรื่อง แจ้งผลการพิจารณารายงานการประเมินผลกระทบสิ่งแวดล้อม โครงการก่อสร้างท่าเทียบเรือส่วนขยาย
ของบริษัท จัมโบ้ เจตตี้ จำกัด

เรียน กรรมการผู้จัดการบริษัท จัมโบ้ เจตตี้ จำกัด

อ้างถึง ๑. หนังสือบริษัท จัมโบ้ เจตตี้ จำกัด ที่ จจ. ๐๑/๒๕๖๖ ลงวันที่ ๑๖ มกราคม ๒๕๖๖
๒. หนังสือบริษัท จัมโบ้ เจตตี้ จำกัด ที่ จจ. ๑๘/๒๕๖๖ ลงวันที่ ๑๕ กันยายน ๒๕๖๖

สิ่งที่ส่งมาด้วย มาตรการป้องกันและแก้ไขผลกระทบสิ่งแวดล้อม และมาตรการติดตามตรวจสอบผลกระทบ
สิ่งแวดล้อมที่โครงการก่อสร้างท่าเทียบเรือส่วนขยาย ของบริษัท จัมโบ้ เจตตี้ จำกัด ตั้งอยู่ที่
ตำบลบางระกำ อำเภอนครหลวง จังหวัดพระนครศรีอยุธยา ต้องยึดถือปฏิบัติอย่างเคร่งครัด

ตามหนังสือที่อ้างถึง ๑ และ ๒ บริษัท จัมโบ้ เจตตี้ จำกัด ได้เสนอรายงานการประเมิน
ผลกระทบสิ่งแวดล้อม โครงการก่อสร้างท่าเทียบเรือส่วนขยาย ของบริษัท จัมโบ้ เจตตี้ จำกัด ตั้งอยู่ที่ตำบลบางระกำ
อำเภอนครหลวง จังหวัดพระนครศรีอยุธยา ให้สำนักงานนโยบายและแผนทรัพยากรธรรมชาติและสิ่งแวดล้อม
ดำเนินการตามขั้นตอนการพิจารณารายงาน ความละเอียดแจ้งแล้ว นั้น

สำนักงานนโยบายและแผนทรัพยากรธรรมชาติและสิ่งแวดล้อม ได้เสนอรายงานการประเมิน
ผลกระทบสิ่งแวดล้อมดังกล่าว ให้คณะกรรมการผู้ชำนาญการพิจารณารายงานการประเมินผลกระทบ
สิ่งแวดล้อมโครงการโครงสร้างพื้นฐานทางน้ำ พิจารณาในการประชุมครั้งที่ ๒๗/๒๕๖๖ เมื่อวันที่ ๒๖ กันยายน
๒๕๖๖ คณะกรรมการผู้ชำนาญการฯ มีมติให้ความเห็นชอบรายงานการประเมินผลกระทบสิ่งแวดล้อม โครงการ
ก่อสร้างท่าเทียบเรือส่วนขยาย ของบริษัท จัมโบ้ เจตตี้ จำกัด ตั้งอยู่ที่ตำบลบางระกำ อำเภอนครหลวง
จังหวัดพระนครศรีอยุธยา โดยให้ปฏิบัติตามมาตรการป้องกันและแก้ไขผลกระทบสิ่งแวดล้อม และมาตรการ
ติดตามตรวจสอบผลกระทบสิ่งแวดล้อมอย่างเคร่งครัด รายละเอียดตามสิ่งที่ส่งมาด้วย พร้อมทั้งประสานผู้ได้รับ
ใบอนุญาตเป็นผู้จัดทำรายงานฯ เพื่อจัดทำรายงานฉบับสมบูรณ์ให้เป็นไปตามประกาศสำนักงานนโยบายฯ เรื่อง
แนวทางการจัดส่งรายงานการประเมินผลกระทบสิ่งแวดล้อม ลงวันที่ ๕ เมษายน ๒๕๖๕ ต่อไป และหากได้รับอนุญาต
จากหน่วยงานอนุญาตแล้ว ขอความร่วมมือส่งสำเนาใบอนุญาตพร้อมเงื่อนไขให้สำนักงานนโยบายฯ ทราบด้วย

จึงเรียนมาเพื่อโปรดพิจารณา

ขอแสดงความนับถือ



กองประเมินผลกระทบสิ่งแวดล้อม

โทรศัพท์ ๐ ๒๒๖๕ ๖๕๐๐ ต่อ ๖๘๐๑ (เชิงบริหาร)

โทรสาร ๐๒ ๒๖๕ ๖๖๑๖

ไปรษณีย์อิเล็กทรอนิกส์ saraban@onep.go.th

รองเลขาธิการฯ ปฏิบัติราชการแทน
เลขาธิการสำนักงานนโยบายและแผนทรัพยากรธรรมชาติและสิ่งแวดล้อม



บริษัท จัมโบ้ เจตตี้ จำกัด

รายงานผลการปฏิบัติตามมาตรการป้องกันและแก้ไขผลกระทบสิ่งแวดล้อม
และมาตรการติดตามตรวจสอบผลกระทบสิ่งแวดล้อม (ระยะดำเนินการ)

โครงการก่อสร้างท่าเทียบเรือส่วนขยายของบริษัท จัมโบ้ เจตตี้ จำกัด

ระหว่างเดือนมกราคมถึงเดือนมิถุนายน พ.ศ. 2568

ภาคผนวก 1-2

แผนปฏิบัติการด้านสิ่งแวดล้อมที่เห็นชอบ
ในรายงานการประเมินผลกระทบสิ่งแวดล้อม



จัดทำโดย

บริษัท เอ็นทิก จำกัด



3/4 ถนนประเสริฐนฤกิจ แขวงคลองกุ่ม เขตบึงกุ่ม กรุงเทพมหานคร 10240

กรกฎาคม 2568

**มาตรการป้องกันและแก้ไขผลกระทบสิ่งแวดล้อม
และมาตรการติดตามตรวจสอบผลกระทบสิ่งแวดล้อม
ที่โครงการก่อสร้างท่าเทียบเรือส่วนขยาย ของบริษัท จัมโบ้ เจตตี้ จำกัด
ตั้งอยู่ที่ ตำบลบางระกำ อำเภอนครหลวง จังหวัดพระนครศรีอยุธยา
ต้องยึดถือปฏิบัติอย่างเคร่งครัด**

1/84

ลงนาม



กรรมการผู้มีอำนาจลงนาม
บริษัท จัมโบ้ เจตตี้ จำกัด



ตุลาคม พ.ศ. 2566

ลงนาม



บุคคลธรรมดาผู้มีสิทธิจัดทำรายงาน
บริษัท เซ้าทีเอสเอเซียเทคโนโลยี จำกัด



ตารางที่ 1 มาตรการทั่วไปสำหรับโครงการก่อสร้างท่าเทียบเรือส่วนขยายของบริษัท จัมโบ้ เจตตี้ จำกัด ตำบลบางระกำ อำเภอนครหลวง จังหวัดพระนครศรีอยุธยา

องค์ประกอบทาง สิ่งแวดล้อมและ คุณค่าต่าง ๆ	มาตรการป้องกันและแก้ไขผลกระทบสิ่งแวดล้อม	ระยะเวลา ดำเนินการ	งบประมาณ	ผู้รับผิดชอบ
มาตรการทั่วไป	<p>1) บริษัท จัมโบ้ เจตตี้ จำกัด ต้องยึดถือและปฏิบัติตามมาตรการป้องกันและแก้ไขผลกระทบสิ่งแวดล้อมและมาตรการติดตามตรวจสอบผลกระทบสิ่งแวดล้อมในระยะก่อสร้าง และระยะดำเนินการ ตามที่ได้เสนอไว้ในรายงานการประเมินผลกระทบสิ่งแวดล้อม โครงการก่อสร้างท่าเทียบเรือส่วนขยายของบริษัท จัมโบ้ เจตตี้ จำกัด ตำบลบางระกำ อำเภอนครหลวง จังหวัดพระนครศรีอยุธยา ซึ่งผนวกรวมมาตรการป้องกันและแก้ไขผลกระทบสิ่งแวดล้อมและมาตรการติดตามตรวจสอบผลกระทบสิ่งแวดล้อมของรายงานการประเมินผลกระทบสิ่งแวดล้อมของโครงการไว้ด้วยแล้ว</p> <p>2) บริษัท จัมโบ้ เจตตี้ จำกัด ต้องนำรายละเอียดมาตรการป้องกันและแก้ไขผลกระทบสิ่งแวดล้อมและมาตรการติดตามตรวจสอบผลกระทบสิ่งแวดล้อมที่เกี่ยวข้องตามที่เสนอไว้ในรายงานการประเมินผลกระทบสิ่งแวดล้อม โครงการก่อสร้างท่าเทียบเรือส่วนขยายของบริษัท จัมโบ้ เจตตี้ จำกัด ตำบลบางระกำ อำเภอนครหลวง จังหวัดพระนครศรีอยุธยา ไปกำหนดไว้ในเงื่อนไขสัญญาก่อสร้างและดำเนินการ เพื่อให้มั่นใจได้ว่าผู้สัญญาปฏิบัติตามมาตรการที่กำหนดไว้</p> <p>3) บริษัท จัมโบ้ เจตตี้ จำกัด ต้องควบคุมให้มีการออกแบบรายละเอียดให้เป็นไปตามที่ระบุไว้ในรายงานการประเมินผลกระทบสิ่งแวดล้อม โครงการก่อสร้างท่าเทียบเรือส่วนขยายของบริษัท จัมโบ้ เจตตี้ จำกัด ตำบลบางระกำ อำเภอนครหลวง จังหวัดพระนครศรีอยุธยา ที่คณะกรรมการผู้ชำนาญการฯ ได้ให้ความเห็นชอบ</p> <p>4) บริษัท จัมโบ้ เจตตี้ จำกัด ต้องรับผิดชอบในการดำเนินการและกำกับให้ผู้ออกแบบก่อสร้างและ/หรือผู้ดำเนินการก่อสร้างให้ปฏิบัติตามมาตรการป้องกันและแก้ไขผลกระทบสิ่งแวดล้อมและมาตรการติดตามตรวจสอบผลกระทบสิ่งแวดล้อม ตามที่เสนอไว้ในรายงานการประเมินผลกระทบสิ่งแวดล้อม โครงการก่อสร้างท่าเทียบเรือส่วนขยายของบริษัท จัมโบ้ เจตตี้ จำกัด ตำบลบางระกำ อำเภอนครหลวง จังหวัดพระนครศรีอยุธยา อย่างเคร่งครัดตลอดอายุโครงการ</p>	ตลอดระยะเวลา ก่อสร้างและระยะ ดำเนินการ	รวมอยู่ใน งบประมาณ โครงการ	บริษัท จัมโบ้ เจตตี้ จำกัด

2/84

ลงนาม



กรรมการผู้มีอำนาจลงนาม
บริษัท จัมโบ้ เจตตี้ จำกัด



ตุลาคม พ.ศ. 2566

ลงนาม



บุคคลธรรมดาผู้มีสิทธิจัดทำรายงาน
บริษัท เซ้าทีเอสเอเซียเทคโนโลยี จำกัด



ตารางที่ 1 (ต่อ)

องค์ประกอบทาง สิ่งแวดล้อมและ คุณค่าต่าง ๆ	มาตรการป้องกันและแก้ไขผลกระทบสิ่งแวดล้อม	ระยะเวลา ดำเนินการ	งบประมาณ	ผู้รับผิดชอบ
มาตรการทั่วไป (ต่อ)	<p>5) บริษัท จัมโบ้ เจคตี้ จำกัด ต้องดำเนินการติดตามตรวจสอบการปฏิบัติตามมาตรการป้องกันและแก้ไขผลกระทบสิ่งแวดล้อม และดำเนินการติดตามตรวจสอบผลกระทบสิ่งแวดล้อมตามระยะเวลาที่กำหนดไว้ในรายงานการประเมินผลกระทบสิ่งแวดล้อม โครงการก่อสร้างท่าเทียบเรือส่วนขยายของบริษัท จัมโบ้ เจคตี้ จำกัด ตำบลบางระกำ อำเภอนครหลวง จังหวัดพระนครศรีอยุธยา รวมทั้งจัดทำรายงานผลการปฏิบัติตามมาตรการป้องกันและแก้ไขผลกระทบสิ่งแวดล้อม และมาตรการติดตามตรวจสอบผลกระทบสิ่งแวดล้อมเสนอต่อสำนักงานนโยบายและแผนทรัพยากรธรรมชาติและสิ่งแวดล้อม และหน่วยงานที่เกี่ยวข้องทราบทุก 6 เดือน ทั้งในระยะก่อสร้างและระยะดำเนินการ</p> <p>6) ในกรณีที่ บริษัท จัมโบ้ เจคตี้ จำกัด มีความจำเป็นต้องเปลี่ยนแปลงรายละเอียดโครงการหรือมาตรการป้องกันและแก้ไขผลกระทบสิ่งแวดล้อม และมาตรการติดตามตรวจสอบผลกระทบสิ่งแวดล้อม ตามที่ได้เสนอไว้ในรายงานการประเมินผลกระทบสิ่งแวดล้อมที่ได้รับความเห็นชอบไว้แล้ว ให้บริษัท จัมโบ้ เจคตี้ จำกัด แจ้งให้หน่วยงานที่มีอำนาจหน้าที่ในการพิจารณาอนุมัติหรืออนุญาตดำเนินการดังนี้</p> <p>6.1) หากหน่วยงานผู้อนุมัติหรืออนุญาตเห็นว่าการเปลี่ยนแปลงดังกล่าวเกิดผลดีต่อสิ่งแวดล้อมมากกว่าหรือเทียบเท่ามาตรการที่กำหนดไว้ในรายงานการประเมินผลกระทบสิ่งแวดล้อมที่ได้รับความเห็นชอบไว้แล้ว ให้หน่วยงานผู้อนุมัติหรืออนุญาตรับแจ้งให้เป็นไปตามหลักเกณฑ์ และเงื่อนไขที่กำหนดไว้ในกฎหมายนั้น ๆ ต่อไป พร้อมกับให้จัดทำสำเนาการเปลี่ยนแปลงดังกล่าวข้างต้นที่รับแจ้งแจ้งให้สำนักงานนโยบายและแผนทรัพยากรธรรมชาติและสิ่งแวดล้อมเพื่อทราบ</p> <p>6.2) หากหน่วยงานผู้อนุมัติหรืออนุญาตเห็นว่าการเปลี่ยนแปลงดังกล่าว อาจกระทบต่อสาระสำคัญในรายงานการประเมินผลกระทบสิ่งแวดล้อมที่ได้รับความเห็นชอบไว้แล้ว ให้หน่วยงานผู้อนุมัติหรืออนุญาตจัดส่งรายงานการเปลี่ยนแปลงดังกล่าวให้สำนักงานนโยบายและแผนทรัพยากรธรรมชาติและสิ่งแวดล้อม เพื่อเสนอให้คณะกรรมการผู้ชำนาญการพิจารณารายงานการประเมินผลกระทบสิ่งแวดล้อมชุดที่เกี่ยวข้องให้ความเห็นชอบประกอบก่อนดำเนินการเปลี่ยนแปลง และเมื่อโครงการได้รับอนุมัติหรืออนุญาตให้มีการเปลี่ยนแปลง ให้หน่วยงานผู้อนุมัติหรืออนุญาตแจ้งผลการเปลี่ยนแปลงดังกล่าวให้สำนักงานนโยบายและแผนทรัพยากรธรรมชาติและสิ่งแวดล้อมเพื่อทราบ</p>	ตลอดระยะเวลา ก่อสร้างและระยะ ดำเนินการ	รวมอยู่ใน งบประมาณ โครงการ	บริษัท จัมโบ้ เจคตี้ จำกัด



ลงนาม

กรรมการผู้มีอำนาจลงนาม
บริษัท จัมโบ้ เจคตี้ จำกัด

ตุลาคม พ.ศ. 2566

ลงนาม

บุคคลธรรมดาผู้มีสิทธิจัดทำรายงาน
บริษัท เซ้าทีเอสเอเซียเทคโนโลยี จำกัด



ตารางที่ 1 (ต่อ)

องค์ประกอบทาง สิ่งแวดล้อมและ คุณค่าต่าง ๆ	มาตรการป้องกันและแก้ไขผลกระทบสิ่งแวดล้อม	ระยะเวลา ดำเนินการ	งบประมาณ	ผู้รับผิดชอบ
มาตรการทั่วไป (ต่อ)	<p>7) หากได้รับการร้องเรียนจากประชาชนว่าได้รับความเดือดร้อนรำคาญจากกิจกรรมการดำเนินการโครงการหรือโครงการก่อให้เกิดความเสียหายแก่สาธารณสมบัติ หรือชีวิตและทรัพย์สินของประชาชน บริษัท จัมโบ้ เจคตี้ จำกัด จะต้องดำเนินการแก้ไขปัญหาดังกล่าวโดยไม่ชักช้าและแจ้งหน่วยงานอนุญาต สำนักงานนโยบายและแผนทรัพยากรธรรมชาติและสิ่งแวดล้อม และหน่วยงานที่เกี่ยวข้องทราบ เพื่อหาแนวทางและมาตรการในการแก้ไขปัญหาต่อไป</p> <p>8) บริษัท จัมโบ้ เจคตี้ จำกัด จะต้องปฏิบัติตามเงื่อนไขด้านสิ่งแวดล้อมท้ายใบอนุญาตให้ปลูกสร้างสิ่งล่วงล้ำลำแม่น้ำ ใบอนุญาตให้ใช้ท่าเทียบเรือ และใบอนุญาตอื่น ๆ ที่กรมเจ้าท่ากำหนดขึ้นอย่างเคร่งครัด</p>	ตลอดระยะเวลา ก่อสร้างและระยะ ดำเนินการ	รวมอยู่ใน งบประมาณ โครงการ	บริษัท จัมโบ้ เจคตี้ จำกัด



ลงนาม

กรรมการผู้มีอำนาจลงนาม
บริษัท จัมโบ้ เจคตี้ จำกัด

ตุลาคม พ.ศ. 2566

ลงนาม

บุคคลธรรมดาผู้มีสิทธิจัดทำรายงาน
บริษัท เซ้าทีเอสเอเซียเทคโนโลยี จำกัด



ตารางที่ 2 มาตรการป้องกันและแก้ไขผลกระทบสิ่งแวดล้อม (ระยะก่อสร้าง)
โครงการก่อสร้างท่าเทียบเรือส่วนขยายของบริษัท จัมโบ้ เจดตี้ จำกัด ตั้งอยู่ที่ตำบลบางระกำ อำเภอนครหลวง จังหวัดพระนครศรีอยุธยา

องค์ประกอบทางสิ่งแวดล้อมและคุณค่าต่าง ๆ	มาตรการป้องกันและแก้ไขผลกระทบสิ่งแวดล้อม	ระยะเวลาดำเนินการ	งบประมาณ	ผู้รับผิดชอบ
1. ทรัพยากรสิ่งแวดล้อมทางกายภาพ				
1.1 สภาพภูมิประเทศ	-	-	-	-
1.2 ทรัพยากรดิน	-	-	-	-
1.3 ธรณีวิทยา และการเกิดแผ่นดินไหว	-	-	-	-
1.4 อุทกพลศาสตร์ วิศวกรรมแม่น้ำและการเปลี่ยนแปลงแนวลำน้ำ	1) ห้ามเท ทิ้ง หรือทำด้วยประการใด ๆ ให้ เศษหิน ค้า วัสดุ ขยะ น้ำเสีย หิน กรวด ทราย ดิน โคลน อับเฉา สิ่งปฏิกูล น้ำป้อนมัน สารเคมีต่าง ๆ น้ำมันและเคมีภัณฑ์ สิ่งของหรือสิ่งใด ๆ อันอาจจะเป็นเหตุให้เกิดเป็นพิษต่อสิ่งมีชีวิตหรือต่อสิ่งแวดล้อม หรือเป็นอันตรายต่อการเดินเรือ หรือเกิดการตื้นเขินหรือตกตะกอน หรือสกปรกแหล่งน้ำ 2) ในการตอกเสาเข็ม และงานโครงสร้างฐานรากและเสา ฯลฯ ควรดำเนินการอย่างระมัดระวังเพื่อป้องกันการพังทลายของตะกอนดินพื้นท้องน้ำและเศษวัสดุในการก่อสร้างสู่แหล่งน้ำ หากพบว่าปริมาณตะกอนแขวนลอยพังกระจ่ายในปริมาณมากควรมีการนำมันตักตะกอนกับบริเวณที่มีกิจกรรมดังกล่าวเพื่อป้องกันมิให้คุณภาพน้ำมีการเปลี่ยนแปลงโดยเฉพาะตะกอนแขวนลอยในน้ำ 3) ตัดตั้งผนังกันฝุ่นและความสูงจากพื้น 4.00 เมตร ล้อมรอบพื้นที่ที่จะก่อสร้าง 4) ตัดตั้งรั้วกันตะกอนล้อมรอบบริเวณที่ทำการก่อสร้างในแม่น้ำ โดยติดตั้งห่างออกจากบริเวณที่ทำการก่อสร้างประมาณ 1.00 เมตร ความสูงของรั้วกันตะกอนจากระดับน้ำจนถึงท้องน้ำ รั้วกันตะกอนผลิตจากโฟลีโอเลคเตอร์ที่มีความเหนียวสูงยากต่อการฉีกขาด มีประสิทธิภาพกันตะกอนได้ไม่น้อยกว่า 100 เปอร์เซ็นต์ 5) ตัดตั้งรั้วกันวัสดุขรุ้งหล่นรอบเสาเข็มที่จะทำการสกรุด และได้พื้นท่าเรือส่วนขยายในช่วงการก่อสร้างพื้นท่าเรือ เพื่อป้องกันวัสดุขรุ้งหล่นลงสู่แม่น้ำ	ตลอดระยะเวลา ก่อสร้าง	รวมอยู่ใน งบประมาณ ก่อสร้าง	บริษัท จัมโบ้ เจดตี้ จำกัด



ลงนาม

กรรมการผู้มีอำนาจลงนาม
บริษัท จัมโบ้ เจดตี้ จำกัด

ตุลาคม พ.ศ. 2566

ลงนาม

บุคคลธรรมดาผู้มีสิทธิจัดทำรายงาน
บริษัท เซียทีเอสเอเซียเทคโนโลยี จำกัด

ตารางที่ 2 (ต่อ)

องค์ประกอบทางสิ่งแวดล้อมและคุณค่าต่าง ๆ	มาตรการป้องกันและแก้ไขผลกระทบสิ่งแวดล้อม	ระยะเวลาดำเนินการ	งบประมาณ	ผู้รับผิดชอบ
2. คุณภาพน้ำผิวดินและตะกอนดิน	บริเวณพื้นที่บ้านพักคนงานก่อสร้าง 1) การก่อสร้างบ้านพักคนงานให้หลีกเลี่ยงช่วงที่มีฝนตกเพื่อป้องกันการชะล้างหน้าดินลงสู่แหล่งน้ำ หากมีความจำเป็นต้องดำเนินการในช่วงที่มีฝนตกให้จัดทำระบบระบายน้ำเพื่อรวบรวมน้ำชะหน้าดินไปยังบ่อหน่วงน้ำบริเวณบ้านพักคนงานก่อสร้าง 2) จัดให้มีระบบบำบัดน้ำเสียสำเร็จรูปแบบเติมอากาศชนิดที่มีตัวกลางยึดเกาะ ขนาด 6.00 ลูกบาศก์เมตร ต่อวัน จำนวน 2 ชุด สามารถสำรองปริมาณน้ำเสียที่เกิดขึ้นได้อย่างเพียงพอ 3) หากมีการท่วมขังของน้ำเสียบริเวณพื้นที่บ้านพักคนงานก่อสร้างให้ผู้รับเหมาดำเนินการแก้ไขโดยทันที 4) ผู้รับเหมาดำเนินการให้มีการตรวจสอบการทำงานของระบบบำบัดน้ำเสียสำเร็จรูปแบบเติมอากาศอย่างสม่ำเสมอ 5) ผู้รับเหมาดำเนินการให้มีการตรวจสอบการไหลของน้ำขนาดเส้นผ่านศูนย์กลาง 0.40 เมตร พร้อมบ่อพัก (Manhole) เพื่อรวบรวมน้ำเข้าสู่บ่อดักขยะและบ่อหน่วงน้ำของโครงการ 6) จัดให้มีการตรวจสอบสภาพท่อระบายน้ำขนาดเส้นผ่านศูนย์กลาง 0.40 เมตร พร้อมบ่อพัก (Manhole) บ่อดักขยะ บ่อหน่วงน้ำ และอุปกรณ์ต่าง ๆ ให้มีสภาพดีอยู่เสมอ เพื่อป้องกันมิให้มีการสะสมของตะกอนดินในท่อระบายน้ำบ่อดักขยะที่เป็นสาเหตุให้เกิดการอุดตัน ซึ่งเป็นอุปสรรคในการระบายน้ำ บริเวณพื้นที่สำนักงานก่อสร้างโครงการ 1) จัดให้มีระบบบำบัดน้ำเสียสำเร็จรูปแบบเติมอากาศชนิดที่มีตัวกลางยึดเกาะ ขนาด 6.00 ลูกบาศก์เมตร ต่อวัน จำนวน 2 ชุด สามารถสำรองปริมาณน้ำเสียที่เกิดขึ้นได้อย่างเพียงพอ 2) หากมีการท่วมขังของน้ำเสียบริเวณพื้นที่สำนักงานก่อสร้างโครงการให้ผู้รับเหมาดำเนินการแก้ไขโดยทันที 3) ผู้รับเหมาดำเนินการให้มีการตรวจสอบการทำงานของระบบบำบัดน้ำเสียสำเร็จรูปแบบเติมอากาศอย่างสม่ำเสมอ	ตลอดระยะเวลา ก่อสร้าง	รวมอยู่ใน งบประมาณ ก่อสร้าง	บริษัท จัมโบ้ เจดตี้ จำกัด



ลงนาม

กรรมการผู้มีอำนาจลงนาม
บริษัท จัมโบ้ เจดตี้ จำกัด

ตุลาคม พ.ศ. 2566

ลงนาม

บุคคลธรรมดาผู้มีสิทธิจัดทำรายงาน
บริษัท เซียทีเอสเอเซียเทคโนโลยี จำกัด

ตารางที่ 2 (ต่อ)

องค์ประกอบทางสิ่งแวดล้อมและคุณค่าต่าง ๆ	มาตรการป้องกันและแก้ไขผลกระทบสิ่งแวดล้อม	ระยะเวลาดำเนินการ	งบประมาณ	ผู้รับผิดชอบ
4.2.1 สาธารณสุขและสุขภาพ (ต่อ)	<p>2) ประสานงานกับสถานบริการสาธารณสุข หรือโรงพยาบาลในพื้นที่ให้ความรู้สุขภาพเกี่ยวกับการป้องกันโรคติดต่อ โรคติดต่อทางเพศสัมพันธ์ และโรคติดต่ออุบัติใหม่ ให้กับคนงานเป็นประจำทุกเดือน</p> <p><u>มาตรการด้านการควบคุมและกักกันผู้รับเหมา</u></p> <ol style="list-style-type: none"> 1) ให้ผู้รับเหมาก่อสร้างใช้คนงานในท้องถิ่นเป็นอันดับแรก หลักแหล่งการใช้คนงานต่างค่า หากต้องใช้คนงานต่างค่ากำหนดให้มีการตรวจสุขภาพร่างกายคนงานก่อนเข้าทำงาน เพื่อบันทึกประวัติป้องกันการแพร่ของโรคติดต่อ โดยเฉพาะโรคต่างถิ่นหรือโรคที่หมดไปจากท้องถิ่นแล้ว 2) กำหนดระเบียบปฏิบัติเพื่อควบคุมคนงานก่อสร้างไม่ให้เกิดความเดือดร้อนหรือก่อให้เกิดปัญหาต่อชุมชน 3) จัดให้มีเจ้าหน้าที่รักษาความปลอดภัยตลอด 24 ชั่วโมง ตรวจตราดูแลความเรียบร้อยอย่างสม่ำเสมอ 4) กำหนดให้มีห้องปฐมพยาบาลบริเวณพื้นที่โครงการและเตรียมรถยนต์เพื่อใช้งานในกรณีเกิดเหตุฉุกเฉิน 5) ประสานงานกับโรงพยาบาลส่งเสริมสุขภาพตำบลบางระกำ โรงพยาบาลสมเด็จพระสังฆราชเจ้ากรมหลวงชินวราลงกรณ (วาสมหาเถร) และโรงพยาบาลพระนครศรีอยุธยา ในกรณีที่ต้องส่งตัวผู้ป่วยเข้ารับการรักษา 6) จัดให้มีการจัดการภายในที่พักคนงาน ประกอบด้วย การจัดท่าเทียบเรือประชิดคนงาน ระเบียบข้อบังคับภายในที่พัก การดูแลสุขภาพในที่พักคนงาน และจัดให้มีหัวหน้าที่พักคนงาน เพื่อเป็นช่องทางให้ชุมชนสามารถติดต่อหรือแจ้งข้อกังวลได้โดยตรง 7) ห้ามนำสัตว์เลี้ยงในบริเวณที่พักคนงานโดยเด็ดขาด <p><u>มาตรการด้านการลดข้อขัดแย้งผลกระทบด้านสุขภาพสำหรับกลุ่มประชาชนหรือชุมชนที่อยู่ใกล้เคียง</u></p> <ol style="list-style-type: none"> 1) ให้ความรู้และคำแนะนำแก่คนงานในการป้องกันโรค โดยขอความร่วมมือจากสถานบริการสาธารณสุขในพื้นที่โครงการ โดยเริ่มภายในสัปดาห์แรกของการก่อสร้าง และให้ความรู้อย่างต่อเนื่องเป็นประจำทุกเดือน 2) มีช่องทางสื่อสารและรับฟังปัญหาจากคนงานก่อสร้าง เมื่อพบปัญหาหรือข้อขัดแย้งสุขภาพ หรือสุขภาพจิต ควรให้หัวหน้างานหรือผู้รับผิดชอบแก้ไขทันที 3) ประชาสัมพันธ์และให้ข้อมูลโครงการแก่ประชาชนในพื้นที่โดยรอบโครงการ เพื่อสร้างความเข้าใจและลดความกังวลใจให้กับประชาชน 	ตลอดระยะเวลาก่อสร้าง	รวมอยู่ในงบประมาณก่อสร้าง	บริษัท จัมโบ้ เจตดี จำกัด



ลงนาม

กรรมการผู้มีอำนาจลงนาม
บริษัท จัมโบ้ เจตดี จำกัด

ตุลาคม พ.ศ. 2566



ลงนาม

บุคคลธรรมดาผู้มีสิทธิจัดทำรายงาน
บริษัท เซ้าทีเอสเอเซียเทคโนโลยี จำกัด

19/84

ตารางที่ 2 (ต่อ)

องค์ประกอบทางสิ่งแวดล้อมและคุณค่าต่าง ๆ	มาตรการป้องกันและแก้ไขผลกระทบสิ่งแวดล้อม	ระยะเวลาดำเนินการ	งบประมาณ	ผู้รับผิดชอบ
4.2.1 สาธารณสุขและสุขภาพ (ต่อ)	<p><u>มาตรการด้านการส่งเสริมและสนับสนุนสุขภาพชุมชน</u></p> <ol style="list-style-type: none"> 1) สนับสนุนหน่วยงานสาธารณสุขในพื้นที่ ในด้านความพร้อมของสถานบริการและศักยภาพของบุคลากร เช่น สนับสนุนวัสดุและอุปกรณ์ทางการแพทย์ เป็นต้น รวมทั้งสนับสนุนกิจกรรมส่งเสริม พื้นที่ ป้องกัน และการดูแลรักษาสุขภาพของชุมชนเป็นประจำ 2) สนับสนุนกิจกรรมของอาสาสมัครสาธารณสุขประจำหมู่บ้าน (อสม.) ในการดูแลสุขภาพของประชาชน 	ตลอดระยะเวลาก่อสร้าง	รวมอยู่ในงบประมาณก่อสร้าง	บริษัท จัมโบ้ เจตดี จำกัด
4.2.2 อาชีวอนามัยและความปลอดภัย	<p><u>บริเวณพื้นที่บ้านพักคนงานก่อสร้าง</u></p> <ol style="list-style-type: none"> 1) กำหนดให้ผู้รับเหมาก่อสร้างดำเนินการก่อสร้างบ้านพักคนงานก่อสร้างให้เป็นไปตามมาตรฐานและแบบก่อสร้างอาคารชั่วคราวสำหรับคนงานก่อสร้างของวิศวกรรมสถานแห่งประเทศไทยในพระบรมราชูปถัมภ์ (มาตรฐาน วสท.1010-34) 2) จัดให้มีหัวหน้าคนงานก่อสร้าง คอยควบคุมดูแลการพักอาศัยของคนงานก่อสร้างไม่ให้เกิดความเดือดร้อนต่อผู้ที่อยู่ข้างเคียง และผู้รับเหมาแต่ละรายต้องกำหนดบทลงโทษอย่างเด็ดขาด พร้อมทั้งควบคุมการปฏิบัติตามระเบียบอย่างเคร่งครัด 3) กำหนดให้ตำแหน่งพื้นที่บ้านพักคนงานก่อสร้างมีให้อยู่ติดกับแหล่งน้ำสาธารณะ 4) ต้องจัดให้มีรั้วรอบบริเวณพื้นที่บ้านพักคนงานก่อสร้าง และควบคุมการเข้า-ออก ให้ใช้เส้นทางเดียวเพื่อความสะดวกในการรักษาความปลอดภัย 5) จัดทำทะเบียนรายชื่อ ที่อยู่ ของคนงานที่เข้ามาพักในบริเวณพื้นที่บ้านพักคนงานก่อสร้าง 6) จัดให้มีเจ้าหน้าที่รักษาความปลอดภัยควบคุมการเข้า-ออก บริเวณประตูทางเข้าตลอด 24 ชั่วโมง และกำหนดเวลาเข้า-ออกบริเวณพื้นที่บ้านพักคนงานก่อสร้างไว้ไม่เกิน 22.00 น. และต้องมีการเซ็นชื่อเข้า-ออกบริเวณพื้นที่บ้านพักคนงานก่อสร้าง 8) โครงการไม่อนุญาตให้คนงานก่อสร้าง พบบุคคลภายนอกหรือญาติเข้ามาภายในบริเวณพื้นที่บ้านพักคนงานก่อสร้าง หากมีความจำเป็นต้องได้รับการอนุญาต จากหัวหน้างานก่อน และจะต้องมีการแลกบัตรก่อนที่จะเข้าภายในบริเวณพื้นที่บ้านพักคนงานก่อสร้าง 			



ลงนาม

กรรมการผู้มีอำนาจลงนาม
บริษัท จัมโบ้ เจตดี จำกัด

ตุลาคม พ.ศ. 2566



ลงนาม

บุคคลธรรมดาผู้มีสิทธิจัดทำรายงาน
บริษัท เซ้าทีเอสเอเซียเทคโนโลยี จำกัด

20/84

ตารางที่ 2 (ต่อ)

องค์ประกอบทางสิ่งแวดล้อมและคุณค่าต่าง ๆ	มาตรการป้องกันและแก้ไขผลกระทบสิ่งแวดล้อม	ระยะเวลาดำเนินการ	งบประมาณ	ผู้รับผิดชอบ
4.2.2 อาชีวอนามัยและความปลอดภัย (ต่อ)	<p>9) ในกรณีที่ใช้เส้นทางผ่านพื้นที่ชุมชน ต้องกำชับให้พนักงานขับรถขนส่งวัสดุก่อสร้างขับรถด้วยความระมัดระวัง โดยเฉพาะช่วงที่ผ่านชุมชนหนาแน่นและโรงเรียน</p> <p>10) ควบคุมดูแลพฤติกรรมคนงานก่อสร้างอย่างใกล้ชิด เพื่อมิให้เกิดความเดือดร้อนแก่คนในพื้นที่ รวมทั้งกำหนดบทลงโทษ กรณีที่คนงานก่อสร้างฝ่าฝืน ไม่ปฏิบัติตามกฎระเบียบที่กำหนดไว้</p> <p>11) ประสานงานขอความร่วมมือจากเจ้าหน้าที่ตำรวจในพื้นที่ ช่วยสอดส่องดูแลความประพฤติ และความประพฤติเรียบร้อยของคนงานก่อสร้าง</p> <p>12) จัดให้มีการตรวจสอบประวัติคนงานก่อสร้างและเจ้าหน้าที่และตรวจสอบสุขภาพก่อนรับเข้าปฏิบัติงาน โดยพนักงานที่เป็นโรคติดต่อร้ายแรงต้องให้หยุดงานจนกว่าจะหายขาด</p> <p>13) จัดให้มีไฟฟ้า แสงสว่างในเวลากลางคืน ในบริเวณพื้นที่อย่างเพียงพอ</p> <p>14) ออกกฎระเบียบการปฏิบัติงาน อาทิ</p> <ul style="list-style-type: none"> - ห้ามก่อไฟก่อนได้รับอนุญาต เพื่อป้องกันการเกิดอัคคีภัย - ห้ามเล่นการพนันทุกประเภท และดื่มสุราในบริเวณบ้านพักคนงานเพื่อป้องกันไม่ให้เกิดความมึนเมาและการทะเลาะวิวาท - ห้ามส่งเสียงดังรบกวนชุมชนใกล้เคียง และห้ามส่งเสียงดังในยามวิกาล - ห้ามเล่นและขายยาเสพติดทุกประเภทและห้ามมิไว้ในครอบครอง - ห้ามทะเลาะวิวาทในทุกกรณี เพื่อความสงบเรียบร้อยภายในบริเวณบ้านพักคนงานก่อสร้าง และหากมีการทะเลาะวิวาทเกิดขึ้นจะพิจารณาให้ออกทั้งสองฝ่าย - ห้ามทำลาย เคลื่อนย้าย ตัดแปลง ต่อเติมทรัพย์สินของบริษัทผู้รับเหมาก่อสร้างทุกกรณี - ห้ามลักขโมย และหากมีการลักขโมยเกิดขึ้นต้องถูกส่งดำเนินคดี - ห้ามเลี้ยงสัตว์ทุกชนิด <p>บริเวณพื้นที่สำนักงานก่อสร้างโครงการ</p> <p>1) ควบคุมให้ผู้รับเหมาก่อสร้างปฏิบัติตามกฎความปลอดภัยในการทำงานอย่างเคร่งครัด</p> <p>2) ติดป้ายและเครื่องหมายความปลอดภัยในบริเวณพื้นที่สำนักงานก่อสร้างโครงการ กำหนดและอบรมให้คนงานก่อสร้างและเจ้าหน้าที่ที่ปฏิบัติงานต้องสวมใส่เครื่องป้องกันอันตรายเมื่อปฏิบัติงานให้ถูกต้อง และเหมาะสมกับลักษณะงานหรือเข้าในบริเวณเขตพื้นที่ก่อสร้าง เช่น สวมใส่หมวกนิรภัย รองเท้านิรภัย ถุงมือหรือแว่นตาชนิดอื่น เป็นต้น ขณะปฏิบัติงานการก่อสร้างตลอดเวลา</p>	ตลอดระยะเวลาก่อสร้าง	รวมอยู่ในงบประมาณก่อสร้าง	บริษัท จัมโบ้ เจดดี จำกัด

21/84

ลงนาม



กรรมการผู้มีอำนาจลงนาม
บริษัท จัมโบ้ เจดดี จำกัด



ตุลาคม พ.ศ. 2566

ลงนาม



บุคคลธรรมดาผู้มีสิทธิจัดทำรายงาน
บริษัท เซ้าท์อีสต์เอเชียเทคโนโลยี จำกัด

ตารางที่ 2 (ต่อ)

องค์ประกอบทางสิ่งแวดล้อมและคุณค่าต่าง ๆ	มาตรการป้องกันและแก้ไขผลกระทบสิ่งแวดล้อม	ระยะเวลาดำเนินการ	งบประมาณ	ผู้รับผิดชอบ
4.2.2 อาชีวอนามัยและความปลอดภัย (ต่อ)	<p>3) ล้อมรั้วรอบพื้นที่ก่อสร้าง และควบคุมการเข้า-ออก ให้ใช้เส้นทางเดียวเพื่อสะดวกในการรักษาความปลอดภัย</p> <p>4) ติดตั้งป้ายแสดงเขตก่อสร้าง ป้ายเตือนอันตราย ในจุดที่เห็นได้ชัด</p> <p>5) จัดทำทะเบียนรายชื่อ ของคนงานก่อสร้างที่เข้ามาทำงาน และจะต้องติดบัตรในขณะเข้ามาปฏิบัติงานในพื้นที่</p> <p>6) จัดเจ้าหน้าที่รักษาความปลอดภัย ควบคุมการเข้า-ออก บริเวณประตูทางเข้าตลอด 24 ชั่วโมง</p> <p>7) ควบคุมดูแลพฤติกรรมคนงานก่อสร้างอย่างใกล้ชิด เพื่อมิให้เกิดความเดือดร้อนแก่พนักงาน และผู้ใช้บริการท่าเทียบเรือ รวมทั้งกำหนดบทลงโทษ กรณีที่คนงานก่อสร้างฝ่าฝืน ไม่ปฏิบัติตามกฎระเบียบที่กำหนดไว้</p> <p>8) ห้ามสูบบุหรี่ในเขตพื้นที่โครงการ ยกเว้นพื้นที่ที่จัดให้เท่านั้น</p>			
4.3 สุนหรือภาพและการท่องเที่ยว	-	-	-	-
4.4 แหล่งประวัติศาสตร์และโบราณคดี	-	-	-	-

22/84

ลงนาม



กรรมการผู้มีอำนาจลงนาม
บริษัท จัมโบ้ เจดดี จำกัด



ตุลาคม พ.ศ. 2566

ลงนาม



บุคคลธรรมดาผู้มีสิทธิจัดทำรายงาน
บริษัท เซ้าท์อีสต์เอเชียเทคโนโลยี จำกัด



ตารางที่ 3 (ต่อ)

องค์ประกอบทางสิ่งแวดล้อมและคุณค่าต่าง ๆ	มาตรการป้องกันและแก้ไขผลกระทบสิ่งแวดล้อม	ระยะเวลาดำเนินการ	งบประมาณ	ผู้รับผิดชอบ
1.6 สภาพอุทกนิยมนิเวศวิทยาและคุณภาพอากาศ (ต่อ)	<p>15) ต้องติดตั้งน้ำฉีดพรมน้ำ (Sprinkler) และควบคุมการปฏิบัติงานตลอดเวลาเพื่อป้องกันฝุ่นละอองรอบพื้นที่โครงการ และปลูกต้นไม้เป็นแนวรอบพื้นที่โครงการเพื่อลดผลกระทบจากเสียงและฝุ่นจากกิจกรรมของโครงการ</p> <p>16) ให้พนักงานขับรถบรรทุกขนส่งสินค้าสวมใส่หน้ากากป้องกันฝุ่นและอุปกรณ์ป้องกันอันตรายส่วนบุคคลที่เหมาะสมทุกครั้งเมื่อนำรถเข้ามารับ-ส่งสินค้าในโครงการ และจัดหาอุปกรณ์ป้องกันอันตรายส่วนบุคคลที่เหมาะสมกับงานให้พนักงานและควบคุมดูแลพนักงานที่ต้องปฏิบัติงานในพื้นที่ที่มีเสียงดัง ให้สวมใส่อุปกรณ์ป้องกันอันตรายส่วนบุคคลที่เหมาะสม</p> <p>17) หลีกเลี่ยงการขนถ่ายสินค้าพร้อมกันทั้ง 3 ท่า เพื่อป้องกันการฟุ้งกระจายของฝุ่นละออง ในกรณีมีความจำเป็นต้องขนถ่ายสินค้าพร้อมกันทั้ง 3 ท่า ต้องปฏิบัติตามมาตรการป้องกันและแก้ไขผลกระทบสิ่งแวดล้อมสำหรับการขนถ่ายสินค้าแต่ละประเภทอย่างเคร่งครัด</p> <p>มาตรการป้องกันและแก้ไขผลกระทบสิ่งแวดล้อมสำหรับสินค้าประเภทปูนซีเมนต์ถุง</p> <p>1) ควบคุมรถขนส่งสินค้าต้องมีผ้าใบปิดคลุมระหว่างการขนส่งเพื่อป้องกันการฟุ้งกระจายของฝุ่นละออง และการหกหล่นของสินค้า</p> <p>2) ตรวจสอบอุปกรณ์ยึดเกาะ เกรน ให้มีความมั่นคงแข็งแรง และขนถ่ายสินค้าด้วยความระมัดระวังเพื่อป้องกันสินค้าอีกข้างขณะขนถ่าย</p> <p>3) ให้พนักงานที่ทำหน้าที่ลำเลียงสินค้าลงเรือทุกคนสวมใส่หน้ากากป้องกันฝุ่นและอุปกรณ์ป้องกันอันตรายส่วนบุคคลที่เหมาะสมทุกครั้ง</p> <p>มาตรการป้องกันและแก้ไขผลกระทบสิ่งแวดล้อมสำหรับสินค้าประเภทถ่านหิน</p> <p>1) ใช้ผ้าใบซึ่งระหว่างเรือกับท่าตลอดความยาวของลำเรือเพื่อป้องกันการหกหล่นของเศษวัสดุหรือสินค้าลงสู่แม่น้ำป่าสัก</p> <p>2) รวบรวมเศษถ่านหินบางส่วนที่หล่นในท่าเรือสามารถเก็บกวาดได้ด้วยไม้กวาด รวมทั้งเศษถ่านหินที่รวบรวมได้จากภาชนะที่ล้างน้ำทิ้งลงไปยังรางระบายของท่าเทียบเรือ ไว้ในภาชนะที่เตรียมไว้ และนำไปรวมกับถ่านหินที่ทำกรขนถ่ายเพื่อส่งไปยังโรงงาน/พื้นที่ปลายทางต่อไป</p> <p>3) เปิดระบบฉีดพ่นน้ำให้ความชื้นแก่ถ่านหินในระหว่างการถ่ายถ่านหินเพื่อขนถ่ายสามารถลดการแพร่กระจายของฝุ่นละอองจากถ่านหินไม่ให้ฟุ้งกระจายออกไปได้</p>	ตลอดระยะดำเนินการ	รวมอยู่ในงบประมาณโครงการ	บริษัท จัมโบ้ เจตตี้ จำกัด



ตุลาคม พ.ศ. 2566



บุคคลธรรมดาผู้มีสิทธิจัดทำรายงาน
บริษัท เซาท์อีสต์เอเชียเทคโนโลยี จำกัด

ตารางที่ 3 (ต่อ)

องค์ประกอบทางสิ่งแวดล้อมและคุณค่าต่าง ๆ	มาตรการป้องกันและแก้ไขผลกระทบสิ่งแวดล้อม	ระยะเวลาดำเนินการ	งบประมาณ	ผู้รับผิดชอบ
1.6 สภาพอุทกนิยมนิเวศวิทยาและคุณภาพอากาศ (ต่อ)	<p>4) การตัดถ่านหินต้องระมัดระวัง ไม่ตักสินค้าจนล้นบั้งก์ และไม่สิ้นขอบกระบะบรรทุก</p> <p>5) จัดให้มีระบบรวบรวมน้ำบริเวณพื้นที่ที่ขนถ่ายถ่านหินโดยจะรวบรวมน้ำเข้าสู่บ่อตกตะกอนเศษฝุ่นด้านนอกของท่าเทียบเรือ จากนั้นนำน้ำผ่านการตกตะกอนนำกลับมาใช้ใหม่</p> <p>มาตรการป้องกันและแก้ไขผลกระทบสิ่งแวดล้อมสำหรับโรงกลั่นสินค้า</p> <p>1) ปิดคลุมผ้าใบที่ระหว่างเรือบรรทุกสินค้ากับโรงกลั่นสำหรับรับสินค้าของท่าเทียบเรือเพื่อป้องกันให้เกิดมลภาวะทางอากาศ จากฝุ่นละออง อันเป็นเหตุให้เกิดอันตรายต่อสุขภาพผู้ทำงาน หรือก่อความเดือดร้อนรำคาญแก่ผู้อื่น</p> <p>2) เปิดระบบกำจัดฝุ่นและให้ดำเนินการตามขั้นตอนปฏิบัติงานตามคู่มือการใช้งานของเครื่องดักจับฝุ่นในขณะทำการขนถ่ายสินค้า</p> <p>3) ตรวจสอบสภาพและบำรุงรักษาระบบกำจัดฝุ่น (Bag Filter) ทุก 3 เดือน เพื่อให้ใช้งานได้ดีสม่ำเสมอ พร้อมทั้งจัดทำรายงานสรุปผลการดูแล บำรุงรักษา ส่งให้เจ้าหน้าที่ผู้ควบคุมตรวจสอบพร้อมเก็บเป็นหลักฐานเป็นประจำตามระยะเวลาที่กำหนด</p> <p>4) จัดให้มีแผนการบำรุงรักษาเชิงป้องกัน (Preventive Mainten Program) สำหรับเครื่องจักรหรือเครื่องดักจับฝุ่น (Bag Filter)</p> <p>5) จัดเตรียมอะไหล่สำรอง รวมทั้งอุปกรณ์ซ่อมบำรุงต่างๆ ให้เพียงพอต่อการใช้งาน</p> <p>6) ติดตั้งรั้วบริเวณช่องรถบรรทุกเข้า-ออกโรงกลั่นสินค้า เพื่อป้องกันการฟุ้งกระจายของฝุ่นละอองขณะขนถ่ายสินค้าผ่านโรงกลั่น</p>	ตลอดระยะดำเนินการ	รวมอยู่ในงบประมาณโครงการ	บริษัท จัมโบ้ เจตตี้ จำกัด
1.7 ระดับเสียง	<p>1) ติดตั้งรั้วคอนกรีตความสูงไม่น้อยกว่า 2.50 เมตร ติดตั้งรั้วคอนกรีตความสูงไม่น้อยกว่า 2.50 เมตร และติดตั้งรั้วโครงสร้างเหล็กพร้อมสแตน สูงไม่น้อยกว่า 3.00 เมตร รวมความสูงไม่น้อยกว่า 5.50 เมตร เพื่อช่วยลดระดับเสียงดังต่อชุมชนโดยรอบพื้นที่โครงการ</p> <p>2) ยานพาหนะทุกคันต้องดับเครื่องยนต์ทุกครั้งเมื่อนำรถจอดในลานจอดรถของโครงการ</p> <p>3) ตรวจสอบ บำรุงรักษาสภาพยานพาหนะ และเครื่องจักรลำเลียงถ่านหินที่ใช้ในโครงการให้อยู่ในสภาพดี เพื่อช่วยลดระดับเสียงจากการทำงาน และให้ผู้ที่เกี่ยวข้องตรวจสอบบันทึกไว้ทุกครั้ง</p>	ตลอดระยะดำเนินการ	รวมอยู่ในงบประมาณโครงการ	บริษัท จัมโบ้ เจตตี้ จำกัด



ตุลาคม พ.ศ. 2566



บุคคลธรรมดาผู้มีสิทธิจัดทำรายงาน
บริษัท เซาท์อีสต์เอเชียเทคโนโลยี จำกัด

ตารางที่ 4 (ต่อ)

คุณภาพสิ่งแวดล้อม	ดัชนีตรวจวัด	วิธีการวิเคราะห์/ตรวจวัด	สถานีติดตามตรวจสอบ	ความถี่	งบประมาณ	ผู้รับผิดชอบ
1. คุณภาพน้ำผิวดิน (ต่อ)	(9) ไนเตรตในหน่วยไนโตรเจน (Nitrate-Nitrogen, NO ₃) (10) ฟอสเฟต-ฟอสฟอรัส (Phosphate-Phosphorus) (11) แอมโมเนีย (Ammonia, NH ₃) (12) แบคทีเรียกลุ่มโคลิฟอร์มทั้งหมด (Total Coliform Bacteria) (13) แบคทีเรียกลุ่มฟิโคไลโคลิฟอร์ม (Fecal Coliform Bacteria)					
	สารแขวนลอย (Suspended Solids ; SS)	Standard Methods for Examination of Water and Wastewater Ed. 23 rd (2017) ที่กำหนดขึ้นโดย APHA, AWWA และ WEF หรือให้ดำเนินการตามวิธีที่กรมควบคุมมลพิษกำหนด	ทำการตรวจวัดจำนวน 1 สถานี บริเวณที่มีการก่อสร้างท่าเทียบเรือส่วนขยาย (นอกม่านกันตะกอน) (รูปที่ 3)	(1) ตรวจวัดทุกวัน วันละ 1 ครั้ง ช่วงที่ทำการรื้อถอนเสากันกระแทก (2) ตรวจวัดทุกวัน วันละ 1 ครั้ง ช่วงที่ทำการคอกเสาเข็มเพื่อก่อสร้างท่าเทียบเรือส่วนขยาย	รวมอยู่ในงบประมาณก่อสร้าง	บริษัท จัมโบ้ เจตดี จำกัด โดยจัดหาบุคคลที่ 3 (Third Party) ที่มีความรู้ความชำนาญในการติดตามตรวจสอบคุณภาพสิ่งแวดล้อมเป็นผู้ดำเนินการ และการตรวจวิเคราะห์ต้องใช้ห้องปฏิบัติการที่ขึ้นทะเบียนกับกรมโรงงานอุตสาหกรรมหรือได้รับการรับรองมาตรฐาน ISO17025

49/84

ลงนาม



กรรมการผู้มีอำนาจลงนาม
บริษัท จัมโบ้ เจตดี จำกัด



ตุลาคม พ.ศ. 2566

ลงนาม



บุคคลธรรมดาผู้มีสิทธิจัดทำรายงาน
บริษัท เซียเทค เอเชีย เทคโนโลยี จำกัด



ตารางที่ 4 (ต่อ)

คุณภาพสิ่งแวดล้อม	ดัชนีตรวจวัด	วิธีการวิเคราะห์/ตรวจวัด	สถานีติดตามตรวจสอบ	ความถี่	งบประมาณ	ผู้รับผิดชอบ
2. คุณภาพอากาศ	(1) ปริมาณฝุ่นละอองรวม (TSP) (2) ฝุ่นละอองขนาดเล็กกว่า 10 ไมครอน (PM-10) (3) ฝุ่นละอองขนาดไม่เกิน 2.5 ไมครอน (PM 2.5) (4) ก๊าซไนโตรเจนไดออกไซด์ (NO ₂) (5) ซัลเฟอร์ไดออกไซด์ (SO ₂) (6) คาร์บอนมอนอกไซด์ (CO) (7) ความเร็วและทิศทางลม	(1) เก็บตัวอย่าง TSP โดยใช้ High Volume Air Sampler และวิเคราะห์โดย Gravimetric Method (2) เก็บตัวอย่าง PM-10 โดยใช้ High Volume PM10 Air Sampler และวิเคราะห์โดย Gravimetric Method (3) เก็บตัวอย่าง PM 2.5 โดยใช้ PM2.5 Size Selective และวิเคราะห์โดย Gravimetric Method (4) เก็บตัวอย่าง NO ₂ โดย NO ₂ Analyser และวิเคราะห์โดย Chemiluminescence Method (5) เก็บตัวอย่าง SO ₂ โดย SO ₂ Analyser และวิเคราะห์โดย UV-Fluorescence (6) เก็บตัวอย่าง CO โดย CO Analyser และวิเคราะห์โดย Non-Dispersive Infrared (NDIR)	ทำการตรวจวัดจำนวน 3 สถานี (รูปที่ 4) สถานีที่ 1 บริเวณที่มีการก่อสร้างโครงการ สถานีที่ 2 หมู่ 2 ค.บางระกำ สถานีที่ 3 หมู่ 8 ค.นครหลวง	ทำการตรวจวัดปีละ 2 ครั้ง ตลอดระยะก่อสร้าง โดยครั้งที่ 1 ตรวจวัดช่วงเดือน กุมภาพันธ์-มีนาคม (ฤดูแล้ง) และครั้งที่ 2 ตรวจวัดช่วงเดือนสิงหาคม-กันยายน (ฤดูฝน) ในการตรวจวัดคุณภาพอากาศทั่วไปแต่ละครั้งให้ทำการตรวจวัด 5 วันต่อเนื่องครอบคลุมวันหยุดและวันทำการ	รวมอยู่ในงบประมาณก่อสร้าง	บริษัท จัมโบ้ เจตดี จำกัด โดยจัดหาบุคคลที่ 3 (Third Party) ที่มีความรู้ความชำนาญในการติดตามตรวจสอบคุณภาพสิ่งแวดล้อมเป็นผู้ดำเนินการ และการตรวจวิเคราะห์ต้องใช้ห้องปฏิบัติการที่ขึ้นทะเบียนกับกรมโรงงานอุตสาหกรรมหรือได้รับการรับรองมาตรฐาน ISO17025

50/84

ลงนาม



กรรมการผู้มีอำนาจลงนาม
บริษัท จัมโบ้ เจตดี จำกัด



ตุลาคม พ.ศ. 2566

ลงนาม



บุคคลธรรมดาผู้มีสิทธิจัดทำรายงาน
บริษัท เซียเทค เอเชีย เทคโนโลยี จำกัด



ตารางที่ 4 (ต่อ)

คุณภาพสิ่งแวดล้อม	ดัชนีตรวจวัด	วิธีการวิเคราะห์/ตรวจวัด	สถานีติดตามตรวจสอบ	ความถี่	งบประมาณ	ผู้รับผิดชอบ
5. การคมนาคม (ต่อ)	(2) บันทึกสถิติการเกิดอุบัติเหตุทางบกจากกรณีที่ใช้บริการของโครงการบริเวณภายในพื้นที่โครงการ เช่น จำนวนครั้งและสาเหตุการเกิดอุบัติเหตุทางบกภายในพื้นที่โครงการ มูลค่าทรัพย์สินที่เสียหาย และการจัดการเมื่อเกิดอุบัติเหตุ เป็นต้น	(2) บันทึกสถิติการเกิดอุบัติเหตุทางบกจากกรณีที่ใช้บริการของโครงการบริเวณภายในพื้นที่โครงการ เช่น จำนวนครั้งและสาเหตุการเกิดอุบัติเหตุทางบกภายในพื้นที่โครงการ มูลค่าทรัพย์สินที่เสียหาย และการจัดการเมื่อเกิดอุบัติเหตุ เป็นต้น				
6. การจัดการน้ำเสีย	(1) ความเป็นกรดและด่าง (pH) (2) บีโอดี (BOD) (3) ของแข็งแขวนลอยทั้งหมด (TSS) (4) ของแข็งละลายน้ำทั้งหมด (TDS) (5) ปริมาณตะกอนหนัก (Settleable Solids) (6) ซัลไฟด์ (Sulfide) (7) ทีเคเอ็น (TKN) (8) น้ำมันและไขมัน (Fat Oil and Grease) (9) แบคทีเรียกลุ่มโคลิฟอร์มทั้งหมด (TCB)	การเก็บตัวอย่าง และการวิเคราะห์ดัชนีต่างๆ ให้ดำเนินการตามวิธีที่กรมควบคุมมลพิษกำหนด	ทำการตรวจวัด จำนวน 2 สถานี ได้แก่ (1) สถานีที่ 1 ตรวจวัดที่บ่อพักน้ำที่ผ่านการบำบัดแล้วบริเวณพื้นที่บ้านพักคนงานก่อสร้าง (2) สถานีที่ 2 ตรวจวัดที่บ่อพักน้ำที่ผ่านการบำบัดแล้วบริเวณพื้นที่สำนักงานก่อสร้างโครงการ	ทำการตรวจวัดเดือนละ 1 ครั้ง ตลอดระยะก่อสร้าง	รวมอยู่ในงบประมาณก่อสร้าง	บริษัท จัมโบ้ เจดตี้ จำกัด โดยจัดหาบุคคลที่ 3 (Third Party) เป็นผู้ดำเนินการ (การตรวจวิเคราะห์ต้องใช้ห้องปฏิบัติการที่ขึ้นทะเบียนกับกรมโรงงานอุตสาหกรรม หรือได้รับการรับรองมาตรฐาน ISO17025)

53/84

ลงนาม

กรรมการผู้มีอำนาจลงนาม
บริษัท จัมโบ้ เจดตี้ จำกัด



ตุลาคม พ.ศ. 2566

ลงนาม

บุคคลธรรมดาผู้มีสิทธิจัดทำรายงาน
บริษัท เซ้าท์อีสต์เอเชียเทคโนโลยี จำกัด



ตารางที่ 4 (ต่อ)

คุณภาพสิ่งแวดล้อม	ดัชนีตรวจวัด	วิธีการวิเคราะห์/ตรวจวัด	สถานีติดตามตรวจสอบ	ความถี่	งบประมาณ	ผู้รับผิดชอบ
7. ระบบระบายน้ำและการป้องกันน้ำท่วม	ตรวจสอบสภาพโครงสร้างระบบระบายน้ำ และการอุดตันของระบบระบายน้ำ รวมถึงสภาพปัญหาการระบายน้ำและการท่วมขังภายในบริเวณพื้นที่บ้านพักคนงานก่อสร้าง และบริเวณพื้นที่สำนักงานก่อสร้างโครงการ	ตรวจสอบสภาพโครงสร้างระบบระบายน้ำ และการอุดตันของระบบระบายน้ำและการท่วมขังภายในบริเวณพื้นที่บ้านพักคนงานก่อสร้าง และบริเวณพื้นที่สำนักงานก่อสร้างโครงการ	ทำการตรวจวัด จำนวน 2 สถานี ได้แก่ (1) สถานีที่ 1 รางระบายน้ำและบ่อพักน้ำ (Manhole) ในบริเวณพื้นที่บ้านพักคนงานก่อสร้าง (2) สถานีที่ 2 รางระบายน้ำและบ่อพักน้ำ (Manhole) ในบริเวณพื้นที่สำนักงานก่อสร้างโครงการ	ทำการตรวจวัดปีละ 2 ครั้ง ตลอดระยะก่อสร้าง	รวมอยู่ในงบประมาณก่อสร้าง	บริษัท จัมโบ้ เจดตี้ จำกัด
8. การจัดการขยะมูลฝอย	บันทึกประเภท ปริมาณ และน้ำหนักของขยะมูลฝอย และความถี่ในการนำไปจำหน่ายแต่ละประเภทให้ชัดเจน และตรวจสอบความเพียงพอของภาชนะรองรับมูลฝอย	บันทึกประเภท ปริมาณ และน้ำหนักของขยะมูลฝอย และความถี่ในการนำไปจำหน่ายแต่ละประเภทให้ชัดเจน และตรวจสอบความเพียงพอของภาชนะรองรับมูลฝอย	ทำการตรวจวัด จำนวน 2 สถานี ได้แก่ (1) สถานีที่ 1 ในบริเวณพื้นที่บ้านพักคนงานก่อสร้าง (2) สถานีที่ 2 ในบริเวณพื้นที่สำนักงานก่อสร้างโครงการ	บันทึกทุกวัน และจัดทำรายงานสรุปทุกเดือนตลอดระยะก่อสร้าง	รวมอยู่ในงบประมาณก่อสร้าง	บริษัท จัมโบ้ เจดตี้ จำกัด

54/84

ลงนาม

กรรมการผู้มีอำนาจลงนาม
บริษัท จัมโบ้ เจดตี้ จำกัด



ตุลาคม พ.ศ. 2566

ลงนาม

บุคคลธรรมดาผู้มีสิทธิจัดทำรายงาน
บริษัท เซ้าท์อีสต์เอเชียเทคโนโลยี จำกัด



ตารางที่ 4 (ต่อ)

คุณภาพสิ่งแวดล้อม	ดัชนีตรวจวัด	วิธีการวิเคราะห์/ตรวจวัด	สถานีติดตามตรวจสอบ	ความถี่	งบประมาณ	ผู้รับผิดชอบ
9. การป้องกัน อัคคีภัย	ทำการตรวจสอบระบบ ป้องกันอัคคีภัยของโครงการ โดยตรวจสอบว่าอยู่ในสภาพ พร้อมใช้งานตามมาตรฐาน ของเครื่องมือหรืออุปกรณ์ นั้นๆ หรือไม่ พร้อมจด บันทึกการตรวจสอบ ดังกล่าว หากพบ ข้อบกพร่องต้องแก้ไข ในทันทีให้ความพร้อม ตลอดเวลา อุปกรณ์ที่ต้อง ทำการตรวจสอบ ได้แก่ เครื่องมือดับเพลิงขั้นต้น ได้แก่ ดังดับเพลิงมือถือชนิด ผงเคมีแห้งชนิด 6A-20B ขนาด 15 ปอนด์	ทำการตรวจสอบระบบป้องกัน อัคคีภัยของโครงการ โดย ตรวจสอบว่าอยู่ในสภาพพร้อม ใช้งานตามมาตรฐานของ เครื่องมือหรืออุปกรณ์นั้นๆ หรือไม่ พร้อมจดบันทึกการ ตรวจสอบดังกล่าว หากพบ ข้อบกพร่องต้องแก้ไขในทันที ให้ความพร้อมตลอดเวลา อุปกรณ์ที่ต้องทำการตรวจสอบ ได้แก่เครื่องมือดับเพลิงขั้นต้น ได้แก่ ดังดับเพลิงมือถือชนิดผง เคมีแห้งชนิด 6A-20B ขนาด 15 ปอนด์	บริเวณพื้นที่โครงการสำนักงาน ก่อสร้างและบ้านพักคนงาน ก่อสร้าง	ทำการตรวจสอบระบบ ป้องกันอัคคีภัยบริเวณ สำนักงานก่อสร้างและ บ้านพักคนงานก่อสร้างปีละ 2 ครั้ง ตลอดระยะก่อสร้าง โดยครั้งที่ 1 ตรวจสอบใน เดือนมิถุนายน และครั้งที่ 2 ตรวจสอบในเดือนธันวาคม	รวมอยู่ในงบประมาณ ก่อสร้าง	บริษัท จัมโบ้ เจดดี จำกัด
10. อาชีวอนามัย และความปลอดภัย	จัดให้มีการซักซ้อมแผน ฉุกเฉินกรณีสารเคมีหก รั่วไหลภายในพื้นที่ทำเหมือง แร่	ฝึกซ้อมแผนฉุกเฉินสารเคมี หกรั่วไหลภายในพื้นที่ทำเหมือง แร่	บริเวณพื้นที่โครงการ	ปีละ 1 ครั้ง ตลอดระยะ ก่อสร้าง	รวมอยู่ในงบประมาณ ก่อสร้าง	บริษัท จัมโบ้ เจดดี จำกัด



ลงนาม

กรรมการผู้มีอำนาจลงนาม
บริษัท จัมโบ้ เจดดี จำกัด

ลงนาม

บุคคลธรรมดาผู้มีสิทธิจัดทำรายงาน
บริษัท เซาท์อีสต์เอเชียเทคโนโลยี จำกัด

55/84

ตารางที่ 5 มาตรการติดตามตรวจสอบผลกระทบสิ่งแวดล้อม (ระยะดำเนินการ)

โครงการก่อสร้างทำเหมืองแร่ส่วนขยายของ บริษัท จัมโบ้ เจดดี จำกัด ตั้งอยู่ที่ตำบลบางระกำ อำเภอนครหลวง จังหวัดพระนครศรีอยุธยา

คุณภาพสิ่งแวดล้อม	ดัชนีตรวจวัด	วิธีการวิเคราะห์/ตรวจวัด	สถานีติดตามตรวจสอบ	ความถี่	งบประมาณ	ผู้รับผิดชอบ
1. อุทกพลศาสตร์ วิศวกรรมแม่น้ำ และการ เปลี่ยนแปลง แนวลำน้ำ	การเปลี่ยนแปลงแนวลำน้ำ ของแม่น้ำป่าสัก	ทำการรวบรวมข้อมูลการ เปลี่ยนแปลงแนวลำน้ำของแม่น้ำ ป่าสัก ทั้ง 2 มิ่ง ครอบคลุม บริเวณพื้นที่โครงการ และแนว ลำน้ำด้านทิศเหนือและทิศใต้ ของพื้นที่โครงการระยะทาง ด้านละ 1 กิโลเมตร เพื่อ ติดตามและเฝ้าระวังการกัด เซาะ/การทับถมของแนวลำน้ำ	รอบคลุมบริเวณพื้นที่โครงการ และแนวลำน้ำด้านทิศเหนือ และทิศใต้ของพื้นที่โครงการ ระยะทางด้านละ 1 กิโลเมตร (รูปที่ 5)	ปีละ 1 ครั้ง (เดือนธันวาคม) ตลอดระยะดำเนินการ	รวมอยู่ในงบประมาณ โครงการ	บริษัท จัมโบ้ เจดดี จำกัด โดยจัดหาบุคคลที่ 3 (Third Party) ที่มีความรู้ความ ชำนาญด้านอุทกพลศาสตร์ วิศวกรรมแม่น้ำและการ เปลี่ยนแปลงแนวลำน้ำเป็น ผู้ดำเนินการ
2. คุณภาพน้ำผิวดิน 2.1) พื้นที่เปิด ดำเนินการ	(1) อุณหภูมิ (Temperature) (2) ความโปร่งใส (Transparency) (3) สารแขวนลอยทั้งหมด (Total Suspended Solids, TSS) (4) ความเป็นกรดและด่าง (pH) (5) น้ำมันและไขมัน (Oil & Grease) (6) ออกซิเจนละลาย (Dissolve Oxygen, DO)	Standard Methods for Examination of Water and Wastewater Ed. 23 rd (2017) ที่กำหนดขึ้นโดย APHA, AWWA และ WEF หรือให้ ดำเนินการตามวิธีที่กรมควบคุม มลพิษกำหนด	ทำการตรวจวัดจำนวน 3 สถานี (รูปที่ 6) ได้แก่ (1) สถานีที่ 1 บริเวณพื้นที่ โครงการ (หน้าทำเหมือง แร่) (2) สถานีที่ 2 บริเวณเหนือ น้ำก่อนถึงพื้นที่โครงการ ประมาณ 500 เมตร (3) สถานีที่ 3 บริเวณท้ายน้ำ จากทำเหมืองแร่ไป ประมาณ 500 เมตร	ทำการตรวจวัดปีละ 2 ครั้ง ตลอดระยะดำเนินการ โดย ครั้งที่ 1 ตรวจวัดช่วงเดือน กุมภาพันธ์-มีนาคม (ฤดูแล้ง) และครั้งที่ 2 ตรวจวัดช่วง เดือนสิงหาคม-กันยายน (ฤดูฝน)	รวมอยู่ในงบประมาณ โครงการ	บริษัท จัมโบ้ เจดดี จำกัด โดยจัดหาบุคคลที่ 3 (Third Party) เป็นผู้ดำเนินการ (การตรวจวิเคราะห์ต้องใช้ ห้องปฏิบัติการที่ขึ้นทะเบียน กับกรมโรงงานอุตสาหกรรม หรือได้รับการรับรอง มาตรฐาน ISO17025)



ลงนาม

กรรมการผู้มีอำนาจลงนาม
บริษัท จัมโบ้ เจดดี จำกัด

ลงนาม

บุคคลธรรมดาผู้มีสิทธิจัดทำรายงาน
บริษัท เซาท์อีสต์เอเชียเทคโนโลยี จำกัด



56/84

ตารางที่ 5 (ต่อ)

คุณภาพสิ่งแวดล้อม	ดัชนีตรวจวัด	วิธีการวิเคราะห์/ตรวจวัด	สถานที่ติดตามตรวจสอบ	ความถี่	งบประมาณ	ผู้รับผิดชอบ
2. คุณภาพน้ำผิวดิน 2.1) พื้นที่เปิด ดำเนินการ (ต่อ)	(7) บีโอดี (Biochemical Oxygen Demand, BOD) (8) สารอินทรีย์คาร์บอนทั้งหมด (Total Organic Carbon, TOC) (9) ไนเตรตในหน่วยไนโตรเจน (Nitrate-Nitrogen, NO ₃) (10) ฟอสเฟต-ฟอสฟอรัส (Phosphate-Phosphorus) (11) แอมโมเนีย (Ammonia, NH ₃) (12) แบคทีเรียกลุ่มโคลิฟอร์มทั้งหมด (Total Coliform Bacteria) (13) แบคทีเรียกลุ่มฟิโคไลโคไลฟอร์ม (Fecal Coliform Bacteria) (14) โลหะหนัก ที่เป็นสารประกอบในถ่านหิน ได้แก่ - ซัลเฟต (Sulfate)	Standard Methods for Examination of Water and Wastewater Ed. 23 rd (2017) ที่กำหนดขึ้นโดย APHA, AWWA และ WEF หรือให้ดำเนินการตามวิธีที่กรมควบคุมมลพิษกำหนด ทั้งนี้ การเก็บตัวอย่าง และการวิเคราะห์ดัชนีต่างๆ ให้ดำเนินการตามวิธีที่กรมควบคุมมลพิษกำหนด				

57/84

ลงนาม

กรรมการผู้มีอำนาจลงนาม
บริษัท จัมโบ้ เจดดี จำกัด



ตุลาคม พ.ศ. 2566

ลงนาม

บุคคลธรรมดาผู้มีสิทธิจัดทำรายงาน
บริษัท เซาท์อีสต์เอเชียเทคโนโลยี จำกัด



ตารางที่ 5 (ต่อ)

คุณภาพสิ่งแวดล้อม	ดัชนีตรวจวัด	วิธีการวิเคราะห์/ตรวจวัด	สถานที่ติดตามตรวจสอบ	ความถี่	งบประมาณ	ผู้รับผิดชอบ
2.1) พื้นที่เปิด ดำเนินการ (ต่อ)	- แคดเมียม (Cadmium) - ตะกั่ว (Lead) -ปรอท (Mercury) - สารหนู (Arsenic) (15) โลหะหนัก ที่เป็นสารประกอบในปูนซีเมนต์ ได้แก่ แคลเซียม (Calcium)					
2.2) กรณีเกิดอุบัติเหตุ/เกิดเหตุฉุกเฉินที่เรือลำเสี่ยงสินค้าของโครงการล่มในแม่น้ำ	(1) อุณหภูมิ (Temperature) (2) ความโปร่งใส (Transparency) (3) สารแขวนลอยทั้งหมด (Total Suspended Solids, TSS) (4) ความเป็นกรดและด่าง (pH) (5) น้ำมันและไขมัน (Oil & Grease) (6) ออกซิเจนละลาย (Dissolve Oxygen, DO) (7) บีโอดี (Biochemical Oxygen Demand, BOD)	Standard Methods for Examination of Water and Wastewater Ed. 23 rd (2017) ที่กำหนดขึ้นโดย APHA, AWWA และ WEF หรือให้ดำเนินการตามวิธีที่กรมควบคุมมลพิษกำหนด	ทำการตรวจวัดจำนวน 5 สถานี ได้แก่ สถานีที่ 1 บริเวณจุดเกิดเหตุเรือลำเสี่ยงสินค้าของโครงการล่ม สถานีที่ 2 บริเวณเหนือน้ำห่างจากจุดเกิดเหตุเรือลำเสี่ยงสินค้าของโครงการล่ม ประมาณ 500 เมตร สถานีที่ 3 บริเวณท้ายน้ำห่างจากจุดเกิดเหตุเรือลำเสี่ยงสินค้าของโครงการล่ม ประมาณ 500 เมตร	(1) กรณีเรือลำเสี่ยงสินค้า/เรือลำเสี่ยงสินค้าจมลง - ทำการตรวจวัดในช่วงที่ทำการกู้เรือ 1 ครั้ง และหลังจากกู้เรือแล้วเสร็จ ให้ทำการตรวจวัด สัปดาห์ละ 1 ครั้ง เป็นเวลา 3 สัปดาห์ ในกรณี ที่พบว่า ผลการตรวจวัดที่จุดเกิดเหตุ และบริเวณใกล้เคียงมีค่าไม่แตกต่างกันอย่างมีนัยสำคัญจะหยุดทำการติดตามตรวจสอบ	รวมอยู่ในงบประมาณโครงการ	บริษัท จัมโบ้ เจดดี จำกัด โดยจัดหาบุคคลที่ 3 (Third Party) ที่มีความรู้ความชำนาญในการติดตามตรวจสอบคุณภาพสิ่งแวดล้อมเป็นผู้ดำเนินการ และการตรวจวิเคราะห์ต้องใช้ห้องปฏิบัติการที่ขึ้นทะเบียนกับกรมโรงงานอุตสาหกรรมหรือได้รับการรับรองมาตรฐาน ISO17025

58/84

ลงนาม

กรรมการผู้มีอำนาจลงนาม
บริษัท จัมโบ้ เจดดี จำกัด



ตุลาคม พ.ศ. 2566

ลงนาม

บุคคลธรรมดาผู้มีสิทธิจัดทำรายงาน
บริษัท เซาท์อีสต์เอเชียเทคโนโลยี จำกัด



ตารางที่ 5 (ต่อ)

คุณภาพสิ่งแวดล้อม	ดัชนีตรวจวัด	วิธีการวิเคราะห์/ตรวจวัด	สถานที่ติดตามตรวจสอบ	ความถี่	งบประมาณ	ผู้รับผิดชอบ
2.2) กรณีเกิดอุบัติเหตุ/เกิดเหตุฉุกเฉินที่เรือลำเสี่ยงสินค้าของโครงการลมน้ำแม่ (ต่อ)	(8) สารอินทรีย์คาร์บอนทั้งหมด (Total Organic Carbon, TOC) (9) ไนเตรตในหน่วยไนโตรเจน (Nitrate-Nitrogen, NO ₃) (10) ฟอสเฟต-ฟอสฟอรัส (Phosphate-Phosphorus) (11) แอมโมเนีย (Ammonia, NH ₃) (12) แบคทีเรียกลุ่มโคลิฟอร์มทั้งหมด (Total Coliform Bacteria) (13) แบคทีเรียกลุ่มฟิโคไล (Fecal Coliform Bacteria) (14) โลหะหนัก ที่เป็นสารประกอบในดิน (ตรวจวัดเฉพาะกรณีที่เกิดจากเรือลำเสี่ยงสินค้าของโครงการลมน้ำแม่) ได้แก่		สถานีที่ 4 บริเวณเหนือน้ำห่างจากจุดเกิดเหตุเรือลำเสี่ยงสินค้าของโครงการลมน้ำแม่ ประมาณ 1,000 เมตร สถานีที่ 5 บริเวณท้ายน้ำห่างจากจุดเกิดเหตุเรือลำเสี่ยงสินค้าของโครงการลมน้ำแม่ ประมาณ 1,000 เมตร	(2) กรณีเรือลากจูงลมน้ำแม่รับเรือ - ทำการตรวจวัดในช่วงที่มีน้ำขึ้นน้ำลง 1 ครั้งหลังจากนั้นติดตามตรวจสอบทุกวัน เป็นเวลา 7 วัน ในกรณีที่พบว่าผลการตรวจวัดที่จุดเกิดเหตุ และบริเวณใกล้เคียงมีค่าไม่แตกต่างกันอย่างมีนัยสำคัญจะหยุดทำการติดตามตรวจสอบ		

59/84

ลงนาม



กรรมการผู้มีอำนาจลงนาม
บริษัท จัมโบ้ เจตตี้ จำกัด



ตุลาคม พ.ศ. 2566

ลงนาม



บุคคลธรรมดาผู้มีสิทธิจัดทำรายงาน
บริษัท เซาท์อีสต์เอเชียเทคโนโลยี จำกัด



ตารางที่ 5 (ต่อ)

คุณภาพสิ่งแวดล้อม	ดัชนีตรวจวัด	วิธีการวิเคราะห์/ตรวจวัด	สถานที่ติดตามตรวจสอบ	ความถี่	งบประมาณ	ผู้รับผิดชอบ
2.2) กรณีเกิดอุบัติเหตุ/เกิดเหตุฉุกเฉินที่เรือลำเสี่ยงสินค้าของโครงการลมน้ำแม่ (ต่อ)	- ซัลเฟต (Sulfate) - แคดเมียม (Cadmium) - ตะกั่ว (Lead) -ปรอท (Mercury) - สารหนู (Arsenic) (15) โลหะหนัก ที่เป็นสารประกอบในดิน (ตรวจวัดเฉพาะกรณีที่เกิดจากเรือลำเสี่ยงสินค้าของโครงการลมน้ำแม่) ได้แก่ แคลเซียม (Calcium)					
3. คุณภาพตะกอนดิน 3.1) พื้นที่เปิดดำเนินการ	(1) โลหะหนัก ที่เป็นสารประกอบในดิน ได้แก่ - ซัลเฟต (Sulfate) - แคดเมียม (Cadmium) - ตะกั่ว (Lead) - ปรอท (Mercury) - สารหนู (Arsenic) - สารอินทรีย์คาร์บอนทั้งหมด (Total Organic Carbon)	ดำเนินการตามวิธีมาตรฐาน U.S.EPA Method 3050B (Acid digestion of sediments, sludges and soils) สำหรับวิธีการเตรียมตัวอย่างและการวิเคราะห์ตะกอนดิน ดำเนินการตามวิธีมาตรฐาน U.S.EPA Method 7471B (Mercury in solid or semisolid waste (manual cold-vapor technique) หรือให้ดำเนินการตามวิธีที่กรมควบคุมมลพิษกำหนด	ทำการตรวจวัดจำนวน 3 สถานี (รูปที่ 6) ได้แก่ (1) สถานีที่ 1 บริเวณพื้นที่โครงการ (หน้าท่าเทียบเรือ) (2) สถานีที่ 2 บริเวณเหนือน้ำก่อนถึงพื้นที่โครงการ ประมาณ 500 เมตร (3) สถานีที่ 3 บริเวณท้ายน้ำจากท่าเทียบเรือไป ประมาณ 500 เมตร	ทำการตรวจวัดปีละ 2 ครั้ง ตลอดระยะเวลาดำเนินการ โดยครั้งที่ 1 ตรวจวัดช่วงเดือนมีนาคม-เมษายน (ฤดูแล้ง) และครั้งที่ 2 ตรวจวัดช่วงเดือนกันยายน-ตุลาคม (ฤดูฝน)	รวมอยู่ในงบประมาณโครงการ	บริษัท จัมโบ้ เจตตี้ จำกัด โดยจัดทาศูนย์ข้อมูล (Third Party) ที่มีความรู้ความชำนาญในการติดตามตรวจสอบคุณภาพสิ่งแวดล้อมเป็นผู้ดำเนินการ และการตรวจวิเคราะห์ต้องให้ห้องปฏิบัติการที่ขึ้นทะเบียนกับกรมโรงงานอุตสาหกรรมหรือได้รับการรับรองมาตรฐาน ISO17025

60/84

ลงนาม



กรรมการผู้มีอำนาจลงนาม
บริษัท จัมโบ้ เจตตี้ จำกัด



ตุลาคม พ.ศ. 2566

ลงนาม



บุคคลธรรมดาผู้มีสิทธิจัดทำรายงาน
บริษัท เซาท์อีสต์เอเชียเทคโนโลยี จำกัด



ตารางที่ 5 (ต่อ)

คุณภาพสิ่งแวดล้อม	ดัชนีตรวจวัด	วิธีการวิเคราะห์/ตรวจวัด	สถานีติดตามตรวจสอบ	ความถี่	งบประมาณ	ผู้รับผิดชอบ
4. คุณภาพอากาศ (ต่อ)	(9) ตรวจวัดควันดำของเรือลากจูงที่เข้าเทียบท่า วิธีการตรวจวัดตามประกาศกระทรวงทรัพยากรธรรมชาติและสิ่งแวดล้อม เรื่องกำหนดมาตรฐานค่าควันดำของเรือกลที่ใช้เครื่องยนต์แบบจุดระเบิดด้วยการอัด, 2559 หรือให้เป็นไปตามประกาศฉบับล่าสุด ทั้งนี้ การเก็บตัวอย่างและการวิเคราะห์ดัชนีต่างๆ ให้ดำเนินการตามวิธีที่กรมควบคุมมลพิษกำหนด	(7) เก็บตัวอย่างความเร็วและทิศทางลม (WS/WD) โดยใช้เครื่องมือตรวจวัดความเร็วและทิศทางลม ชนิด Cup Anemometer และ Wind Vane โดยการตั้งเครื่องมือตรวจวัดคุณภาพสิ่งแวดล้อมของโครงการจะต้องอ้างอิงตามคู่มือตรวจวัดฝุ่นละอองในบรรยากาศ ของสำนักจัดการคุณภาพอากาศและเสียง กรมควบคุมมลพิษ กระทรวงทรัพยากรธรรมชาติและสิ่งแวดล้อมกำหนด (8) ตรวจวัดค่าความทึบแสง โดยใช้วิธีการตรวจวัดตามประกาศของกรมควบคุมมลพิษ เรื่อง วิธีการตรวจวัดค่าความทึบแสงของฝุ่นละอองด้วยเครื่องวัดความทึบแสง หรือให้ดำเนินการตามวิธีที่กรมควบคุมมลพิษประกาศล่าสุด		ตรวจวัดบริเวณท่าเทียบเรือของโครงการในวันที่มีกิจกรรมการขนถ่ายสินค้า (3) การตรวจวัดควันดำของเรือลากจูงที่เข้าเทียบท่า ทำการตรวจวัดปีละ 2 ครั้ง ตลอดระยะดำเนินการ (ช่วงเดียวกันกับการตรวจวัดคุณภาพอากาศทั่วไป) ในการตรวจวัด ให้ทำการตรวจวัดจากเรือลากจูงที่เข้าเทียบท่าโครงการ		

63/84

ลงนาม



กรรมการผู้ชำนาญการ
บริษัท จัมโป เจคส์ จำกัด



ตุลาคม พ.ศ. 2566

ลงนาม



บุคคลธรรมดาผู้มีสิทธิจัดทำรายงาน
บริษัท เซาท์อีสต์เอเชียเทคโนโลยี จำกัด



ตารางที่ 5 (ต่อ)

คุณภาพสิ่งแวดล้อม	ดัชนีตรวจวัด	วิธีการวิเคราะห์/ตรวจวัด	สถานีติดตามตรวจสอบ	ความถี่	งบประมาณ	ผู้รับผิดชอบ
4. คุณภาพอากาศ (ต่อ)		(9) วิธีการตรวจวัดตามประกาศกระทรวงทรัพยากรธรรมชาติและสิ่งแวดล้อม เรื่องกำหนดมาตรฐานค่าควันดำของเรือกลที่ใช้เครื่องยนต์แบบจุดระเบิดด้วยการอัด, 2559 หรือให้เป็นไปตามประกาศฉบับล่าสุด				
5. ระดับเสียง	1. ระดับเสียงทั่วไป (1) ระดับเสียงเฉลี่ย 24 ชั่วโมง (Leq 24) (2) ระดับเสียงสูงสุด (Lmax) (3) ระดับเสียงเปอร์เซ็นต์ไธส์ที่ 90 (L90) (4) ระดับเสียงกลางวันกลางคืน (Ldn)	ตรวจวัดระดับเสียงโดยใช้เครื่อง Sound Level Meter	ทำการตรวจวัด จำนวน 5 สถานี (รูปที่ 7) ได้แก่ - สถานีที่ 1 บริเวณหน้าท่าเทียบเรือของโครงการ - สถานีที่ 2 บริเวณพื้นที่หลังท่าของโครงการ - สถานีที่ 3 วัดบันได - สถานีที่ 4 ชุมชนหมู่ 8 ค.นครหลวง - สถานีที่ 5 ชุมชนหมู่ 2 ค.บางระกำ	ทำการตรวจวัดปีละ 2 ครั้ง ตลอดระยะดำเนินการ โดยครั้งที่ 1 ตรวจวัดช่วงเดือนมีนาคม-เมษายน (ฤดูแล้ง) และครั้งที่ 2 ตรวจวัดช่วงเดือนมิถุนายน-กันยายน (ฤดูฝน) (ช่วงเดียวกันกับการตรวจวัดคุณภาพอากาศ) ในการตรวจวัดแต่ละครั้งให้ทำการตรวจวัด 5 วันต่อเนื่อง ครอบคลุมวันหยุดและวันทำการ	รวมอยู่ในงบประมาณโครงการ	บริษัท จัมโป เจคส์ จำกัด โดยจัดหาบุคคลที่ 3 (Third Party) เป็นผู้ดำเนินการ (การตรวจวิเคราะห์ต้องใช้ห้องปฏิบัติการที่ขึ้นทะเบียนกับกรมโรงงานอุตสาหกรรม หรือได้รับการรับรองมาตรฐาน ISO17025)

64/84

ลงนาม



กรรมการผู้ชำนาญการ
บริษัท จัมโป เจคส์ จำกัด



ตุลาคม พ.ศ. 2566

ลงนาม



บุคคลธรรมดาผู้มีสิทธิจัดทำรายงาน
บริษัท เซาท์อีสต์เอเชียเทคโนโลยี จำกัด



ตารางที่ 5 (ต่อ)

คุณภาพสิ่งแวดล้อม	ดัชนีตรวจวัด	วิธีการวิเคราะห์/ตรวจวัด	สถานีติดตามตรวจสอบ	ความถี่	งบประมาณ	ผู้รับผิดชอบ
6.2) กรณีเกิดอุบัติเหตุ/เกิดเหตุฉุกเฉินที่เรือลำเลียงถ่านหิน/เรือลำเลียงปูนเม็ดของโครงการลมนในแม่น้ำ (ต่อ)			สถานีที่ 4 บริเวณเหนือท่าจากจุดเกิดเหตุเรือลำเลียงสินค้าของโครงการลมน ประมาณ 1,000 เมตร สถานีที่ 5 บริเวณท้ายน้ำ ห่างจากจุดเกิดเหตุเรือลำเลียงสินค้าของโครงการลมน ประมาณ 1,000 เมตร	(2) กรณีเรือลากจูงลมน้ำมันรั่วไหล - ทำการตรวจวัดในช่วงที่มีน้ำมันรั่วไหล 1 ครั้ง หลังจากนั้นติดตามตรวจสอบทุกวัน เป็นเวลา 7 วัน ในกรณีที่พบว่าผลการตรวจวัดที่เกิดเหตุ และบริเวณใกล้เคียงมีค่าไม่แตกต่างกันอย่างมีนัยสำคัญจะหยุดทำการติดตามตรวจสอบ		
7.การคมนาคมทางบก	(1) จำนวนรถ ประเภทและเส้นทางการเดินทางของรถที่เข้า-ออกพื้นที่โครงการ	(1) บันทึกจำนวนรถ ประเภทและเส้นทางการเดินทางของรถที่เข้า-ออกพื้นที่โครงการ	บริเวณพื้นที่โครงการ	บันทึกเป็นประจำวัน และจัดทำรายงานสรุปทุกเดือนตลอดระยะดำเนินการ	รวมอยู่ในงบประมาณโครงการ	บริษัท จัมโบ้ เจดดี จำกัด



67/84

ลงนาม



กรรมการผู้มีอำนาจลงนาม
บริษัท จัมโบ้ เจดดี จำกัด



ลงนาม



บุคคลธรรมดาผู้มีสิทธิจัดทำรายงาน
บริษัท เซาท์อีสต์เอเชียเทคโนโลยี จำกัด

ตารางที่ 5 (ต่อ)

คุณภาพสิ่งแวดล้อม	ดัชนีตรวจวัด	วิธีการวิเคราะห์/ตรวจวัด	สถานีติดตามตรวจสอบ	ความถี่	งบประมาณ	ผู้รับผิดชอบ
7.การคมนาคมทางบก (ต่อ)	(2) สถิติการเกิดอุบัติเหตุทางบกจากกรณีที่ใช้บริการของโครงการบริเวณภายในพื้นที่โครงการ เช่น จำนวนครั้งและสาเหตุการเกิดอุบัติเหตุทางบกภายในพื้นที่โครงการ มูลค่าทรัพย์สินที่เสียหาย และการจัดการเมื่อเกิดอุบัติเหตุ เป็นต้น	(2) บันทึกสถิติการเกิดอุบัติเหตุทางบกจากกรณีที่ใช้บริการของโครงการบริเวณภายในพื้นที่โครงการ เช่น จำนวนครั้งและสาเหตุการเกิดอุบัติเหตุทางบกภายในพื้นที่โครงการ มูลค่าทรัพย์สินที่เสียหาย และการจัดการเมื่อเกิดอุบัติเหตุ เป็นต้น				
8.การคมนาคมทางน้ำ	(1) จำนวนเรือ ประเภทเรือ และจุดรับ-ส่งสินค้าของเรือที่เข้าเทียบท่าเรือของโครงการ (2) บันทึกสถิติการเกิดอุบัติเหตุทางน้ำจากเรือที่ใช้บริการของโครงการบริเวณท่าเทียบเรือของโครงการ เช่น จำนวนครั้งและสาเหตุการเกิดอุบัติเหตุทางน้ำ มูลค่าทรัพย์สินที่เสียหาย และการจัดการเมื่อเกิดอุบัติเหตุ เป็นต้น	(1) บันทึกจำนวนเรือ ประเภทเรือ และจุดรับ-ส่งสินค้าของเรือที่เข้าเทียบท่าเรือของโครงการ (2) บันทึกสถิติการเกิดอุบัติเหตุทางน้ำจากเรือที่ใช้บริการของโครงการบริเวณท่าเทียบเรือของโครงการ เช่น จำนวนครั้งและสาเหตุการเกิดอุบัติเหตุทางน้ำ มูลค่าทรัพย์สินที่เสียหาย และการจัดการเมื่อเกิดอุบัติเหตุ เป็นต้น	(1) บริเวณท่าเทียบเรือของโครงการ (2) บริเวณจุดจอดเรือชั่วคราวของโครงการ (3) บริเวณเส้นทางเดินเรือของโครงการจากจุดจอดเรือชั่วคราวของโครงการทั้ง 2 จุด มายังบริเวณท่าเทียบเรือของโครงการ	บันทึกเป็นประจำวัน และจัดทำรายงานสรุปทุกเดือนตลอดระยะดำเนินการ	รวมอยู่ในงบประมาณโครงการ	บริษัท จัมโบ้ เจดดี จำกัด

68/84

ลงนาม



กรรมการผู้มีอำนาจลงนาม
บริษัท จัมโบ้ เจดดี จำกัด



ลงนาม



บุคคลธรรมดาผู้มีสิทธิจัดทำรายงาน
บริษัท เซาท์อีสต์เอเชียเทคโนโลยี จำกัด



ตารางที่ 5 (ต่อ)

คุณภาพสิ่งแวดล้อม	ดัชนีตรวจวัด	วิธีการวิเคราะห์/ตรวจวัด	สถานีติดตามตรวจสอบ	ความถี่	งบประมาณ	ผู้รับผิดชอบ
9. การจัดการน้ำเสียและของเสีย	1. น้ำเสีย ทำการตรวจวัด (1) ความเป็นกรดและด่าง (pH) (2) บีโอดี (BOD) (3) ของแข็งแขวนลอยทั้งหมด (TSS) (4) ของแข็งละลายน้ำทั้งหมด (TDS) (5) ปริมาณตะกอนหนัก (Settleable Solids) (6) ซัลไฟด์ (Sulfide) (7) ทีเคเอ็น (TKN) (8) น้ำมันและไขมัน (Fat Oil and Grease) (9) แบคทีเรียกลุ่มโคลิฟอร์มทั้งหมด (TCB)	การเก็บตัวอย่าง และการวิเคราะห์ด้วยวิธีทางเคมีตามวิธีที่กรมควบคุมมลพิษกำหนด	ทำการตรวจวัดที่บ่อน้ำทิ้งที่ 2 ของโครงการ (รูปที่ 8)	ทำการตรวจวัดเดือนละ 1 ครั้ง ตลอดระยะดำเนินการ	รวมอยู่ในงบประมาณโครงการ	บริษัท จัมโบ้ เจดดี จำกัด โดยจัดหาบุคคลที่ 3 (Third Party) เป็นผู้ดำเนินการ (การตรวจวิเคราะห์ต้องใช้ห้องปฏิบัติการที่ขึ้นทะเบียนกับกรมโรงงานอุตสาหกรรม หรือได้รับการรับรองมาตรฐาน ISO17025)
	2. ของเสียจากเรือ ปริมาณ และน้ำหนักของเสีย และความถี่ในการนำไปกำจัด และตรวจสอบความเพียงพอของภาชนะรองรับของเสีย	บันทึกปริมาณ และน้ำหนักของเสีย และความถี่ในการนำไปกำจัด และตรวจสอบความเพียงพอของภาชนะรองรับของเสีย	บริเวณพื้นที่โครงการ	บันทึกทุกครั้งที่หน่วยงานที่ได้รับบริการกำจัดของเสียที่ได้รับอนุญาตจากทางราชการ และขึ้นทะเบียนกับกรมเจ้าท่า มารับไปกำจัด และจัดทำรายงานสรุปปีละ 2 ครั้ง ตลอดระยะดำเนินการ	รวมอยู่ในงบประมาณโครงการ	บริษัท จัมโบ้ เจดดี จำกัด จัดหาหน่วยงานที่ได้รับบริการกำจัดของเสียที่ได้รับอนุญาตจากทางราชการ และขึ้นทะเบียนกับกรมเจ้าท่า มารับไปกำจัด

69/84

ลงนาม

กรรมการผู้มีอำนาจลงนาม
บริษัท จัมโบ้ เจดดี จำกัด

บริษัท จัมโบ้ เจดดี จำกัด
2560 มั่งจาง Co., Ltd.
ตุลาคม พ.ศ. 2566

ลงนาม

บุคคลธรรมดาผู้มีสิทธิจัดทำรายงาน
บริษัท เจ้าที่อีสท์เอเชียเทคโนโลยี จำกัด

SEATEC
SOUTHEAST ASIA TECHNOLOGY COMPANY LIMITED

ตารางที่ 5 (ต่อ)

คุณภาพสิ่งแวดล้อม	ดัชนีตรวจวัด	วิธีการวิเคราะห์/ตรวจวัด	สถานีติดตามตรวจสอบ	ความถี่	งบประมาณ	ผู้รับผิดชอบ
10. ระบบระบายน้ำและการป้องกันน้ำท่วม	(1) ตรวจสอบสภาพโครงสร้างระบบระบายน้ำ และการอุดตันของระบบระบายน้ำภายในพื้นที่โครงการ รวมถึงสภาพปัญหาการระบายน้ำ และการท่วมขังภายในพื้นที่โครงการ (2) ทำการตรวจวัดปริมาณน้ำมันและไขมัน และตรวจสอบระดับความสูงของตะกอนและคราบไขมันและน้ำมัน	(1) ตรวจสอบสภาพโครงสร้างระบบระบายน้ำ และการอุดตันของระบบระบายน้ำภายในพื้นที่โครงการรวมถึงสภาพปัญหาการระบายน้ำ และการท่วมขังภายในพื้นที่โครงการ (2) ทำการตรวจวัดปริมาณน้ำมันและไขมัน และตรวจสอบระดับความสูงของตะกอนและคราบไขมันและน้ำมัน ทั้งนี้ การเก็บตัวอย่าง และการวิเคราะห์ปริมาณน้ำมันและไขมัน ให้ดำเนินการตามวิธีที่กรมควบคุมมลพิษกำหนด	(1) รางระบายน้ำ และบ่อพักน้ำ (Manhole) ในบริเวณพื้นที่โครงการทั้งหมด (2) บ่อดักจับคราบไขมันและน้ำมัน (Oil Separator) จำนวน 2 บ่อ (รูปที่ 9)	(1) การตรวจโครงสร้างระบบระบายน้ำทำการตรวจวัดปีละ 2 ครั้ง ตลอดระยะดำเนินการ โดยครั้งที่ 1 ตรวจวัดช่วงเดือนมีนาคม - เมษายน (ฤดูแล้ง) และครั้งที่ 2 ตรวจวัดช่วงเดือนมิถุนายน - กันยายน (ฤดูฝน) (2) การตรวจวัดปริมาณน้ำมันและไขมันทำการตรวจวัดเดือนละ 1 ครั้ง ตลอดระยะดำเนินการ	รวมอยู่ในงบประมาณโครงการ	(1) การตรวจโครงสร้างระบบระบายน้ำของโครงการ บริษัท จัมโบ้ เจดดี จำกัด เป็นผู้ดำเนินการ (2) การตรวจวัดปริมาณน้ำมันและไขมันบริษัท จัมโบ้ เจดดี จำกัด โดยจัดหาบุคคลที่ 3 (Third Party) เป็นผู้ดำเนินการ (การตรวจวิเคราะห์ต้องใช้ห้องปฏิบัติการที่ขึ้นทะเบียนกับกรมโรงงานอุตสาหกรรมหรือได้รับการรับรองมาตรฐาน ISO17025)
11. การจัดการขยะมูลฝอย	ประเภท ปริมาณ และน้ำหนักของขยะมูลฝอย และความถี่ในการนำไปกำจัดแต่ละประเภทให้ชัดเจน และตรวจสอบความเพียงพอของภาชนะรองรับมูลฝอย	บันทึกประเภท ปริมาณ และน้ำหนักของขยะมูลฝอย และความถี่ในการนำไปกำจัดแต่ละประเภทให้ชัดเจน และตรวจสอบความเพียงพอของภาชนะรองรับมูลฝอย	บริเวณพื้นที่โครงการ	บันทึกทุกวันและจัดทำรายงานสรุปปีละ 2 ครั้ง ครั้งที่ 1 จัดทำรายงานสรุปในเดือนกรกฎาคม (ผลของเดือนมกราคม-มิถุนายน) และครั้งที่ 2 จัดทำรายงานสรุปในเดือนกรกฎาคม (ผลของเดือนกรกฎาคม-ธันวาคม)	รวมอยู่ในงบประมาณโครงการ	บริษัท จัมโบ้ เจดดี จำกัด

70/84

ลงนาม

กรรมการผู้มีอำนาจลงนาม
บริษัท จัมโบ้ เจดดี จำกัด

บริษัท จัมโบ้ เจดดี จำกัด
2560 มั่งจาง Co., Ltd.
ตุลาคม พ.ศ. 2566

ลงนาม

บุคคลธรรมดาผู้มีสิทธิจัดทำรายงาน
บริษัท เจ้าที่อีสท์เอเชียเทคโนโลยี จำกัด

SEATEC
SOUTHEAST ASIA TECHNOLOGY COMPANY LIMITED

ตารางที่ 5 (ต่อ)

คุณภาพสิ่งแวดล้อม	ดัชนีตรวจวัด	วิธีการวิเคราะห์/ตรวจวัด	สถานียึดตามตรวจสอบ	ความถี่	งบประมาณ	ผู้รับผิดชอบ
12.การป้องกัน อัคคีภัย	(1) ทำการตรวจสอบระบบ ป้องกันอัคคีภัยของโครงการ	(1) ทำการตรวจสอบระบบ ป้องกันอัคคีภัยของโครงการ ปี ละ 2 ครั้ง ตลอดระยะ ดำเนินการ โดยตรวจสอบว่าอยู่ ในสภาพพร้อมใช้งานตาม มาตรฐานของเครื่องมือหรือ อุปกรณ์นั้นๆ หรือไม่ พร้อมจด บันทึกการตรวจสอบดังกล่าว หากพบข้อบกพร่องต้องแก้ไข ในทันทีให้มีความพร้อม ตลอดเวลา อุปกรณ์ที่ต้องทำ การตรวจสอบ ประกอบด้วย (1.1) เครื่องมือดับเพลิงขั้นต้น ได้แก่ ถังดับเพลิงมือถือ ชนิดผงเคมีแห้งชนิด 6A- 20B ขนาด 15 ปอนด์ (1.2) ระบบน้ำสำรองเพื่อการ ดับเพลิงภายในพื้นที่ โครงการ ได้แก่ เครื่อง สูบน้ำดับเพลิง (Fire Pump), ตู้เก็บสายฉีดน้ำ ดับเพลิง (Fire Hose Cabinet : FHC) และ สายฉีดน้ำดับเพลิง (Fire Hose)	บริเวณพื้นที่โครงการ	(1) ทำการตรวจสอบระบบ ป้องกันอัคคีภัยของโครงการ ปีละ 2 ครั้ง ตลอดระยะ ดำเนินการ โดยครั้งที่ 1 ตรวจสอบในเดือนมิถุนายน และครั้งที่ 2 ตรวจสอบใน เดือนธันวาคม	รวมอยู่ในงบประมาณ โครงการ	บริษัท จัมโบ้ เจตตี้ จำกัด

71/84

ลงนาม



กรรมการผู้มีอำนาจลงนาม
บริษัท จัมโบ้ เจตตี้ จำกัด



ตุลาคม พ.ศ. 2566

ลงนาม



บุคคลธรรมดาผู้มีสิทธิจัดทำรายงาน
บริษัท เซาท์อีสท์เอเชียเทคโนโลยี จำกัด



ตารางที่ 5 (ต่อ)

คุณภาพสิ่งแวดล้อม	ดัชนีตรวจวัด	วิธีการวิเคราะห์/ตรวจวัด	สถานียึดตามตรวจสอบ	ความถี่	งบประมาณ	ผู้รับผิดชอบ
12.การป้องกัน อัคคีภัย (ต่อ)	(2) จัดให้มีการซักซ้อมการ ดับเพลิงภายในพื้นที่ โครงการร่วมกับเจ้าหน้าที่ ของหน่วยงานท้องถิ่น เช่น เทศบาลตำบลนคร หลวง องค์การบริหารส่วน ตำบลแม่ลา เป็นต้น	(1.3) ระบบสัญญาณแจ้งเหตุ เพลิงไหม้ ได้แก่ อุปกรณ์ส่ง เสียงสัญญาณแจ้งเหตุเพลิงไหม้ (Fire Alarm Bell) และ อุปกรณ์แจ้งเหตุเพลิงไหม้ด้วย มือ (Fire Alarm Manual) (2) จัดให้มีการซักซ้อมการดับเพลิง ภายในพื้นที่โครงการร่วมกับ เจ้าหน้าที่ของหน่วยงานท้องถิ่น เช่น เทศบาลตำบลนครหลวง องค์การบริหารส่วนตำบลแม่ลา เป็นต้น	บริเวณพื้นที่โครงการ	(2) จัดให้มีการซักซ้อมการ ดับเพลิงภายในพื้นที่ทำ เทียบเรือร่วมกับเจ้าหน้าที่ ของหน่วยงานท้องถิ่น เช่น เทศบาลตำบลนคร หลวง องค์การบริหารส่วน ตำบลแม่ลา เป็นต้น อย่าง น้อยปีละ 1 ครั้ง ตลอดระยะดำเนินการ	รวมอยู่ในงบประมาณ โครงการ	บริษัท จัมโบ้ เจตตี้ จำกัด
13. สภาพเศรษฐกิจ สังคม	สำรวจความคิดเห็นของ ประชาชน	ดำเนินการสำรวจความคิดเห็น ของประชาชนโดยใช้ แบบสอบถาม	ประชาชนที่อยู่โดยรอบพื้นที่ โครงการในรัศมี 5 กิโลเมตร (สุ่มสำรวจแบบสอบถามโดยใช้ หลักสถิติ)	ปีละ 1 ครั้ง ตลอดระยะ ดำเนินการ	รวมอยู่ในงบประมาณ โครงการ	บริษัท จัมโบ้ เจตตี้ จำกัด โดยจัดหาบุคคลที่ 3 (Third Party) ที่มีความรู้ความ ชำนาญด้านเศรษฐกิจสังคม เป็นผู้ดำเนินการ
14. อาชีวอนามัย และความปลอดภัย	(1) การซักซ้อมแผนฉุกเฉิน กรณีสารเคมีหกรั่วไหลภายใน พื้นที่ทำเทียบเรือ (2) การตรวจสอบสุขภาพ พนักงาน	(1) จัดให้มีการซักซ้อมแผน ฉุกเฉินกรณีสารเคมีหกรั่วไหล ภายในพื้นที่ทำเทียบเรือ (2) จัดให้มีการตรวจสอบสุขภาพ พนักงานอย่างน้อยปีละ 1 ครั้ง	บริเวณพื้นที่โครงการ	ปีละ 1 ครั้ง ตลอดระยะ ดำเนินการ	รวมอยู่ในงบประมาณ โครงการ	บริษัท จัมโบ้ เจตตี้ จำกัด

72/84

ลงนาม



กรรมการผู้มีอำนาจลงนาม
บริษัท จัมโบ้ เจตตี้ จำกัด



ตุลาคม พ.ศ. 2566

ลงนาม



บุคคลธรรมดาผู้มีสิทธิจัดทำรายงาน
บริษัท เซาท์อีสท์เอเชียเทคโนโลยี จำกัด



แบบบันทึกเรื่องเรียน/ร้องทุกข์/ร้องขอความช่วยเหลือ

เขียนที่.....เดือน.....ปี.....พ.ศ.....

เรื่อง.....

เรียน.....

ข้าพเจ้า (นาย/นาง/นางสาว).....บ้าน.....ตำบล.....อำเภอ.....

อยู่บ้านเลขที่.....หมู่ที่.....ตำบล.....

ได้เดินทางมาพบ..... (ตัวแทน/ผู้จัดการ/ทำเพียงเรือ) บริษัท.....

จัมโบ้ เจตส์ จำกัด ณ ท่าเรือ บริษัท จัมโบ้ เจตส์ จำกัด ตำบลบางระกำ อำเภอนครหลวง จังหวัดพระนครศรีอยุธยา

เพื่อ

☐ ร้องเรียน

☐ ร้องทุกข์

☐ ร้องขอความช่วยเหลือ

เหตุผลเรื่อง (ระบุ).....

.....

.....

.....

.....

ข้าพเจ้า ขอรับรองว่าข้อความดังกล่าวข้างต้นที่ต่อเรียนต่อบริษัท จัมโบ้ เจตส์ จำกัด เป็นความจริง

ทุกประการ จึงลงลายมือชื่อไว้เป็นหลักฐาน

(ลงชื่อ).....ผู้ร้องเรียน/ร้องทุกข์

(.....)

ตำแหน่ง.....(ถ้ามี)

รูปที่ 2 ตัวอย่างแบบฟอร์มรับเรื่องเรียน/ร้องเรียน ของบริษัท จัมโบ้ เจตส์ จำกัด

ลงนาม.....

ลงนาม.....

ตุลาคม พ.ศ. 2566

กรรมการผู้มีอำนาจลงนาม

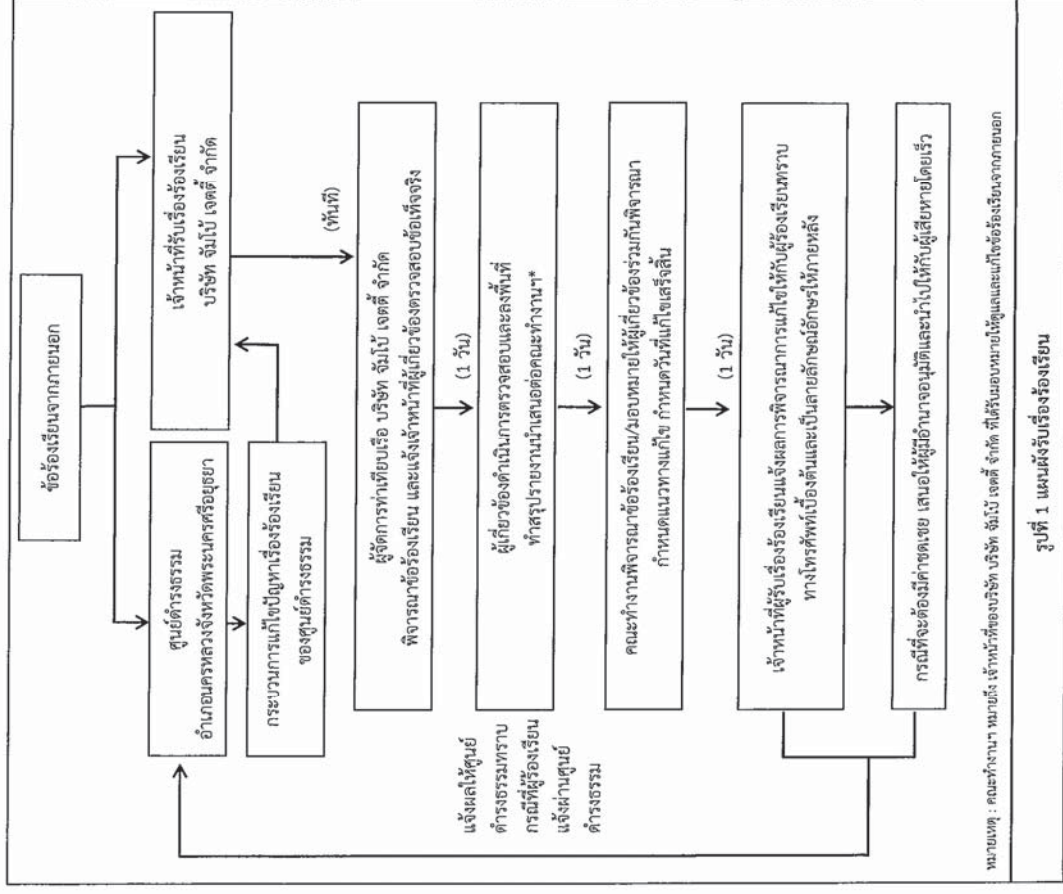
บริษัท จัมโบ้ เจตส์ จำกัด

บุคคลธรรมดาผู้มีสิทธิจัดการงาน

บริษัท จัมโบ้ เจตส์ จำกัด

SEATEC

SOUTHEAST ASIA TECHNOLOGY COMPANY LIMITED



ลงนาม.....

ลงนาม.....

ตุลาคม พ.ศ. 2566

กรรมการผู้มีอำนาจลงนาม

บริษัท จัมโบ้ เจตส์ จำกัด

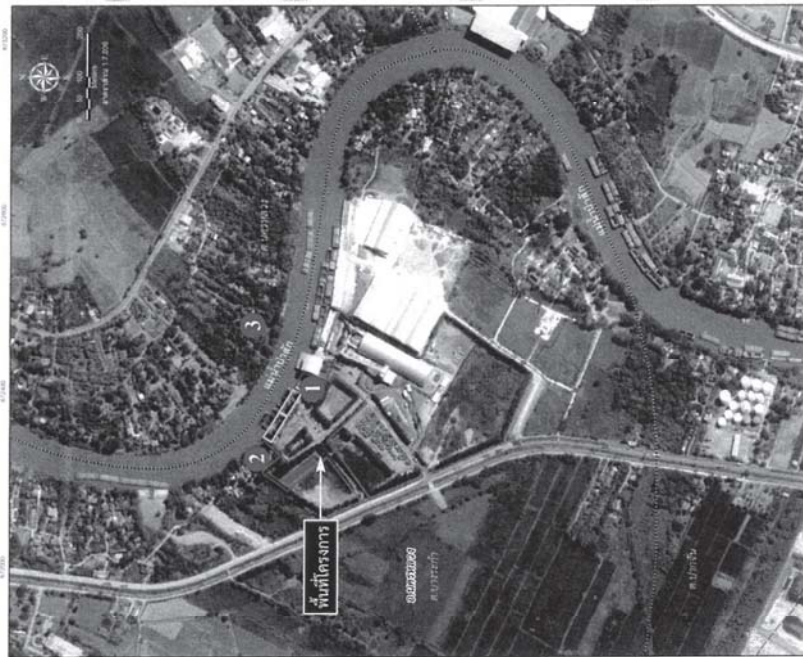
บุคคลธรรมดาผู้มีสิทธิจัดการงาน

บริษัท จัมโบ้ เจตส์ จำกัด

SEATEC

SOUTHEAST ASIA TECHNOLOGY COMPANY LIMITED

73/84



- จุดตรวจวัดคุณภาพอากาศและเสียง (ระบกก่อสร้าง)**
- 1 บริเวณพื้นที่ก่อสร้าง
 - 2 บริเวณ พ. 2 ต. บางเขน
 - 3 บริเวณ พ. 8 ต. บางเขน

ที่มา : บริษัท เซ็ทเท็ค เอเชีย เทคโนโลยี จำกัด, 2565

รูปที่ 4 จุดติดตามตรวจสอบคุณภาพอากาศและเสียงของโครงการ (ระบกก่อสร้าง)

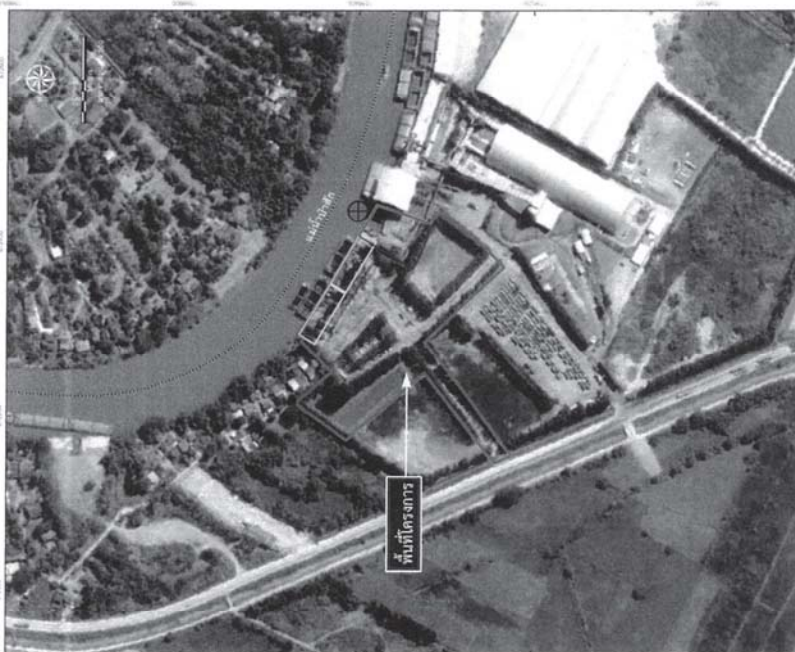
ลงนาม: [Redacted Signature] ตำแหน่ง: ผู้จัดการ วันที่: 2566

กรรมการผู้มีอำนาจลงนาม: [Redacted Signature] วันที่: 2566

บริษัท เซ็ทเท็ค เอเชีย เทคโนโลยี จำกัด บริษัท เซ็ทเท็ค เอเชีย เทคโนโลยี จำกัด



SEATEC
SOUTHEAST ASIA TECHNOLOGY COMPANY LIMITED



- สัญลักษณ์**
- ☐ พื้นที่โครงการ
 - ☐ พื้นที่น้ำท่วมซ้ำซาก
 - ☐ พื้นที่น้ำท่วมซ้ำซาก

ที่มา : บริษัท เซ็ทเท็ค เอเชีย เทคโนโลยี จำกัด, 2565

รูปที่ 3 แผนที่แสดงจุดติดตามตรวจสอบคุณภาพและนิเวศวิทยาทางน้ำของโครงการ (ระบกก่อสร้าง)

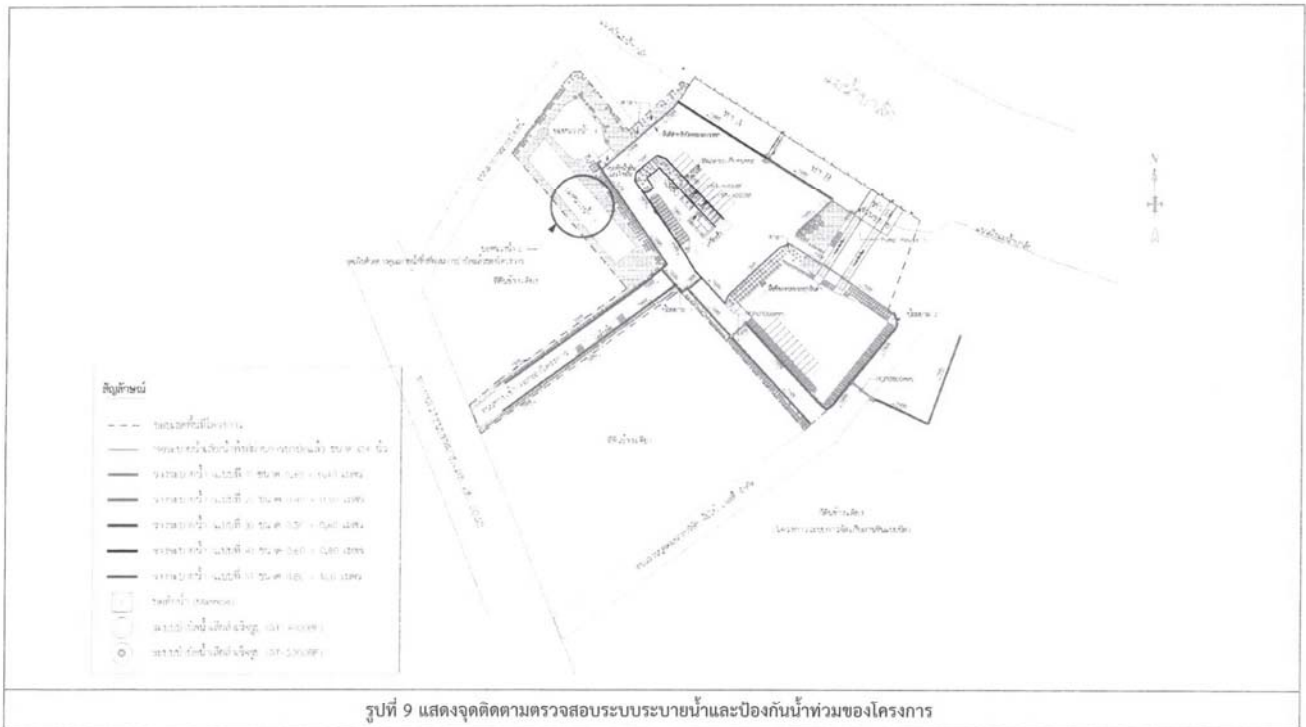
ลงนาม: [Redacted Signature] ตำแหน่ง: ผู้จัดการ วันที่: 2566

กรรมการผู้มีอำนาจลงนาม: [Redacted Signature] วันที่: 2566

บริษัท เซ็ทเท็ค เอเชีย เทคโนโลยี จำกัด บริษัท เซ็ทเท็ค เอเชีย เทคโนโลยี จำกัด



SEATEC
SOUTHEAST ASIA TECHNOLOGY COMPANY LIMITED



81/84

ลงนาม



กรรมการผู้มีอำนาจลงนาม
บริษัท จัมโบ้ เจดดี จำกัด



ตุลาคม พ.ศ. 2566

ลงนาม



บุคคลธรรมดาผู้มีสิทธิจัดทำรายงาน
บริษัท เซ้าท์อีสต์เอเชียเทคโนโลยี จำกัด

ตารางที่ 6 แผนการดำเนินการด้านความรับผิดชอบต่อสังคมและชุมชนในอนาคต

ลำดับ	โครงการ	แผน		ความถี่	กลุ่มเป้าหมาย	วิธีการดำเนินการ	ตัวชี้วัดเชิงปริมาณ
		ระยะสั้น	ระยะยาว				
1.	ด้านชุมชน						
	1.1 ร่วมกิจกรรมงานมงคล, งานอวมงคล 1.2 ร่วมกิจกรรมด้านวัฒนธรรมประเพณี 1.3 ร่วมกิจกรรมส่งเสริมการพัฒนาชุมชน 1.4 ร่วมกิจกรรมด้านวันสำคัญต่าง ๆ		✓	ตลอดทั้งปี *ทำอย่างต่อเนื่อง ทุกปี	ผู้นำชุมชน และ ประชาชนภายในชุมชน	สนับสนุนงบประมาณ / เข้าร่วมกิจกรรม	ร่วมสนับสนุน งบประมาณ และเข้า ร่วมกิจกรรมตาม แผนงาน 100%
2.	ด้านศาสนสถาน						
	2.1 กิจกรรมร่วมทำบุญทอดกฐินประจำปี 2.2 กิจกรรมร่วมทำบุญในวันสำคัญต่าง ๆ 2.3 กิจกรรมทอดผ้าป่าสามัคคี 2.4 ร่วมกิจกรรมพัฒนาศาสนสถาน เช่นกิจกรรม 5ส.		✓	ตลอดทั้งปี *ทำอย่างต่อเนื่อง ทุกปี	ประชาชนภายในชุมชน และผู้นำทางจิต วิญญาณ	สนับสนุนงบประมาณ / เข้าร่วมกิจกรรม	ร่วมสนับสนุน งบประมาณ และเข้า ร่วมกิจกรรมตาม แผนงาน 100%
3.	ด้านการศึกษา						
	3.1 ร่วมสนับสนุนมอบทุนการศึกษาแก่นักเรียน 3.2 ร่วมกิจกรรมวันเด็ก 3.3 ร่วมสนับสนุนในด้านอื่น ๆ		✓	ตลอดทั้งปี *ทำอย่างต่อเนื่อง ทุกปี	บุคลากรทางการศึกษา และเยาวชน	สนับสนุนงบประมาณ / เข้าร่วมกิจกรรม	ร่วมสนับสนุน งบประมาณ และเข้า ร่วมกิจกรรมตาม แผนงาน 100%
4.	ด้านสุขภาพและสถานพยาบาล						
	4.1 ร่วมสนับสนุนกิจกรรมต่าง ๆ กับหน่วยงานสถานพยาบาล 4.2 ร่วมสนับสนุนในด้านอื่น ๆ ตามที่หน่วยงานที่เกี่ยวข้องร้อง ขอ		✓	ตลอดทั้งปี *ทำอย่างต่อเนื่อง ทุกปี	ประชาชน และ บุคลากรทางการแพทย์	สนับสนุนงบประมาณ / เข้าร่วมกิจกรรม	ร่วมสนับสนุน งบประมาณ และเข้า ร่วมกิจกรรมตาม แผนงาน 100%



ลงนาม



กรรมการผู้มีอำนาจลงนาม
บริษัท จัมโบ้ เจดดี จำกัด



ตุลาคม พ.ศ. 2566

ลงนาม



บุคคลธรรมดาผู้มีสิทธิจัดทำรายงาน
บริษัท เซ้าท์อีสต์เอเชียเทคโนโลยี จำกัด

82/84



บริษัท จัมโบ้ เจตตี้ จำกัด

รายงานผลการปฏิบัติตามมาตรการป้องกันและแก้ไขผลกระทบสิ่งแวดล้อม
และมาตรการติดตามตรวจสอบผลกระทบสิ่งแวดล้อม (ระยะดำเนินการ)

โครงการก่อสร้างท่าเทียบเรือส่วนขยายของบริษัท จัมโบ้ เจตตี้ จำกัด

ระหว่างเดือนมกราคมถึงเดือนมิถุนายน พ.ศ. 2568

ภาคผนวก 1-3

หนังสือเปลี่ยนแปลงวัตถุประสงค์ฯ ตามระเบียบกรมเจ้าท่า



จัดทำโดย

บริษัท เอ็นทิก จำกัด



3/4 ถนนประเสริฐนฤกิจ แขวงคลองกุ่ม เขตบึงกุ่ม กรุงเทพมหานคร 10240

กรกฎาคม 2568

เล่มที่ 6

เลขที่ 61

ใบอนุญาตเลขที่ 003 / 2548

วันที่ 20 มิ.ย. 2548



กรมเจ้าท่า

ใบอนุญาตให้ปลูกสร้างสิ่งล่วงล้ำลำแม่น้ำ

อาศัยอำนาจตามความในมาตรา 117 แห่งพระราชบัญญัติการเดินเรือในน้ำไทย
กระทรวงศักราช 2456 รวมถึงฉบับที่แก้ไขเพิ่มเติม ฉบับที่ 14 พ.ศ. 2535

ผู้อำนวยการท่าเรือคลองเตย/เจ้าท่าภูมิภาค/ ส่วนงานการขนส่งทางน้ำ ผู้ได้รับมอบอำนาจเจ้าท่า
จากอธิบดีกรมเจ้าท่า ออกใบอนุญาตให้ บริษัท จัมโบ เจลล จํากัด

ซึ่งมีภูมิลำเนาอยู่เลขที่ 394/115 ถนน ราษฎร์พัฒนา ต. คลองเตย แขวง บางปะกอก
เขต ราษฎร์บูรณะ จังหวัด กรุงเทพมหานคร ปลูกสร้างสิ่งล่วงล้ำลำแม่น้ำ
ประเภท ท่าเทียบเรือ ขนาดไม่เกิน 500 คับกรอส จำนวน 2 ทา

วัตถุประสงค์ เพื่อขนถ่ายสินค้าทั่วไป

สถานที่ตั้งอยู่บริเวณ แม่น้ำป่าสัก

หน้าที่ดิน

อำเภอ/เขต นครหลวง

จังหวัด พระนครศรีอยุธยา

บางระกำ

โดยมีเงื่อนไขดังที่แนบท้าย

ใบอนุญาตนี้

ลงชื่อ

สำนักงานการขนส่งทางน้ำที่ 2

เงื่อนไข

(อยุธยา)

ข้อ ๑ ผู้รับอนุญาตต้องเริ่มดำเนินการปลูกสร้างสิ่งล่วงล้ำลำแม่น้ำภายในสิบสองเดือนนับแต่วันที่ได้รับอนุญาต หากผู้รับอนุญาตไม่เริ่มดำเนินการปลูกสร้างภายในเวลาดังกล่าว ให้ใบอนุญาตเป็นอันสิ้นสุด

ในกรณีที่ผู้รับอนุญาตไม่อาจเริ่มดำเนินการปลูกสร้างภายในกำหนดเวลาผู้รับอนุญาตอาจยื่นคำขอขยายระยะเวลาเริ่มดำเนินการได้ตามแบบที่อธิบดีกรมเจ้าท่ากำหนด

ข้อ ๒ เมื่อปรากฏในภายหลังว่าได้ออกใบอนุญาตโดยคลาดเคลื่อนหรือสำคัญผิดในข้อเท็จจริงอันเป็นสาระสำคัญ เจ้าท่ามีอำนาจแก้ไขให้ถูกต้อง หรือเพิกถอนใบอนุญาตได้

ข้อ ๓ ถ้าการดำเนินการของผู้รับอนุญาตเป็นเหตุให้เสียหายอย่างร้ายแรงแก่สิ่งแวดล้อม หรือเป็นอุปสรรคอย่างร้ายแรงต่อการเดินเรือ หรือการกระทำความผิดกฎหมายทำให้ผู้อื่นได้รับความเสียหายหรือเดือดร้อนเกินกว่าที่จะคาดหมายได้ตามปกติ เจ้าท่ามีอำนาจสั่งให้หยุดการดำเนินการไว้จนกว่าผู้รับใบอนุญาตจะจัดการแก้ไขหรือป้องกันความเสียหายนั้นได้ และในกรณีที่เจ้าท่าพิจารณาแล้วเห็นว่า หากให้มีการดำเนินการต่อไปจะทำให้เกิดความเสียหายเกินกว่าประโยชน์ที่จะได้รับจากการดำเนินการ เจ้าท่ามีอำนาจเพิกถอนใบอนุญาตได้

ข้อ ๔ ในกรณีที่รัฐบาลต้องการใช้พื้นที่ในบริเวณที่ผู้รับอนุญาตปลูกสร้างสิ่งล่วงล้ำลำน้ำเพื่อประโยชน์สำคัญของทางราชการ หรือเพื่อประโยชน์อย่างอื่นแก่สาธารณะ ให้ผู้รับอนุญาตรื้อถอนสิ่งล่วงล้ำลำน้ำออกไปภายในเวลาอันควร และจะเรียกชดเชย หรือค่าใช้จ่ายจากทางราชการมิได้

- ข้อ ๕ เมื่อปรากฏในภายหลังว่าผู้รับอนุญาตไม่ปลูกสร้างสิ่งล่วงล้ำแม่น้ำให้เป็นไป ตามแบบที่ได้
รับอนุญาต หรือใช้สิ่งล่วงล้ำแม่น้ำผิดไปจากวัตถุประสงค์ที่ได้รับอนุญาต เจ้าท่ามีอำนาจ
เพิกถอนใบอนุญาตได้
- ข้อ ๖ ผู้รับอนุญาตต้องแสดงใบอนุญาตหรือสำเนาใบอนุญาตไว้ในที่เปิดเผยและเห็นได้ง่ายใน
บริเวณที่ได้รับอนุญาต
- ข้อ ๗ เจื่อนไฉอื่น ๆ
ตามเงื่อนไขแบบท้ายใบอนุญาต เลขที่ 003/2548

- ข้อ ๘ ผู้รับอนุญาตจะต้องรับเจ้าหน้าที่ไปทำการตรวจสอบรายละเอียดตามขั้นตอนที่กำหนดดังนี้
- ขั้นตอนที่ ๑ เมื่อเริ่มดำเนินการก่อสร้าง
- ขั้นตอนที่ ๒ เมื่อดำเนินการแล้วเสร็จ
- ขั้นตอนที่ ๓
- ขั้นตอนที่ ๔

ผู้รับใบอนุญาตรับทราบ และยินดีปฏิบัติตามเงื่อนไขที่กรมเจ้าท่ากำหนดข้างต้น
ทุกประการ

ผู้รับใบอนุญาต :

๒๐ / ๐๑ / ๐๖

บันทึกสำหรับเจ้าหน้าที่

การตรวจสอบตามขั้นตอนในข้อ ๘ ของเจ้าหน้าที่ที่มีความเห็นดังต่อไปนี้

ครั้งที่ ๑ ตรวจสอบการดำเนินการตามขั้นตอน ๑ และ ๒ แล้วเรียบร้อย

(ลงชื่อ)

๙ / ๑๒ / ๒๕๔๘

ครั้งที่ ๒ ผู้ขอความเห็นชอบเห็นเป็นไปตามข้อ มูล พบข้อผิดพลาด
กรมทมนกงานน้ำเค็ม พตท. ๒๕๔๘

(ลงชื่อ)

15 / ๗.๕ / ๒๕๔๙

ครั้งที่ ๓

(ลงชื่อ)

/ /

ครั้งที่ ๔

หมายเหตุ อนุญาตให้เปลี่ยนประเภทการใช้ท่าเทียบเรือขนาดไม่เกิน ๕๐๐ ตัน
กรอส ให้สามารถเทียบเรือขนาดเกินกว่า ๕๐๐ ตันกรอสได้ เมื่อวันที่
๓ กันยายน ๒๕๔๘ ทั้งนี้ บริษัทฯ ต้องปฏิบัติตามเงื่อนไขและ
มาตรการป้องกันผลกระทบสิ่งแวดล้อมที่อาจเกิดจากการใช้ท่าเทียบเรือ
เรือแนบท้ายใบอนุญาตเพิ่มเติมจากมาตรการที่มีอยู่ และเงื่อนไขที่
กำหนดในหนังสือรับรองการตรวจสอบสภาพท่ารับส่งคนโดยสาร ท่ารับส่ง
สินค้า ท่าเทียบเรือ รวมทั้งต้องยื่นขออนุญาตประกอบกิจการท่าเรือ
ตาม ปว.๕๘ ให้แล้วเสร็จภายใน ๑๘๐ วันนับจากวันที่ได้รับอนุญาต
และปฏิบัติตามเงื่อนไขแนบท้ายใบอนุญาตที่ถูกกำหนดไว้อยู่เดิมด้วย

(ลงชื่อ)

/ /

ทำเทียบเรือขนถ่ายสินค้าทั่วไป

(1) ระยะก่อสร้าง

1.1 ห้ามเท ทิ้ง หรือทำด้วยประการใด ๆ ให้ เศษสินค้า วัสดุ ขยะ น้ำเสีย หิน กรวด หวาย ดิน โคลน อับเฉา สิ่งปฏิกูล น้ำปนน้ำมัน สารเคมีต่าง ๆ น้ำมันและเคมีภัณฑ์ สิ่งของ หรือสิ่งใด ๆ อันอาจจะเป็นเหตุให้เกิดเป็นพิษต่อสิ่งมีชีวิตหรือต่อสิ่งแวดล้อม หรือเป็นอันตรายต่อการเดินเรือ หรือเกิดการตื่นเหิน หรือตกตะกอน หรือสกปรก ลงสู่แหล่งน้ำ

1.2 ต้องจัดเตรียมภาชนะรองรับขยะมูลฝอยให้เพียงพอกับการใช้งาน จัดวางในที่ที่สามารถใช้สอยได้สะดวกและนำไปจัดอย่างเหมาะสม

1.3 กิจกรรมการก่อสร้างที่ก่อให้เกิดเสียงดัง เช่น การตอกเสาเข็ม การขนส่ง วัสดุก่อสร้าง การทำงานของเครื่องจักรกล ฯลฯ ให้ดำเนินการในช่วงเวลากลางวัน ระหว่าง 8.00 น. -18.00 น. และให้ใช้อุปกรณ์ช่วยลดระดับความดังของเสียง หรือสร้างรั้วล้อมพื้นที่ก่อสร้าง เพื่อลดระดับความดังของเสียง เป็นต้น

1.4 เปิดหน้าดินเฉพาะส่วนพื้นที่ที่จะดำเนินการก่อสร้าง

1.5 ต้องจัดสร้างห้องน้ำห้องสุขาชั่วคราวที่ถูกสุขลักษณะสำหรับคนงานก่อสร้าง ใช้งานอย่างเพียงพอ โดยให้อยู่ห่างจากแหล่งน้ำอย่างน้อย 50 เมตร

1.6 บริษัทผู้รับเหมาก่อสร้างต้องควบคุมและจัดระเบียบวินัยการจราจรของรถยนต์ที่วิ่งเข้าออกโครงการ โดยจำกัดความเร็วของรถบรรทุกในเขตก่อสร้างให้มีความเร็วไม่เกิน 40 กิโลเมตร/ชั่วโมง และจัดหาอุปกรณ์ป้องกันอันตรายส่วนบุคคลสำหรับคนงานก่อสร้าง ให้เพียงพอ และเหมาะสมกับลักษณะงานก่อสร้างนั้น ๆ

1.7 ต้องจัดทำแนวท่อนและติดตั้งสัญญาณไฟแสดงพื้นที่อันตรายในการก่อสร้าง หรือกำหนดเขตปลอดภัยในการทำงานก่อสร้างเพื่อให้ผู้สัญจรทางน้ำและทางบกมองเห็นได้ชัดเจน ทั้งในเวลากลางวันและกลางคืน ในระยะอย่างน้อย 200 เมตร

1.8 ต้องควบคุมกิจกรรมก่อสร้างมิให้เกิดฝุ่นละอองฟุ้งกระจายในระดับที่ก่อให้เกิดมลภาวะกับชุมชนที่อาศัยในบริเวณใกล้เคียง โดยใช้ผ้าใบคลุมรถในขณะขนถ่ายวัสดุที่ใช้ในการก่อสร้าง และหมั่นฉีดพรมน้ำเพื่อลดปริมาณและการกระจายของฝุ่นละออง



1.9 ต้องจัดทำบ่อตกตะกอนเพื่อรวบรวมน้ำทิ้งจากกิจกรรมก่อสร้างและปล่อยให้ตกตะกอนก่อนระบายลงสู่แหล่งน้ำ โดยห้ามทิ้งหรือระบายน้ำทิ้งจากกิจกรรมก่อสร้างซึ่งมีตะกอนหนักของปูนซีเมนต์ คราบน้ำมัน น้ำชะล้างหน้าดินและสิ่งปะปนอื่น ๆ ลงสู่คลองหรือแหล่งน้ำ

1.10 หากเกิดเหตุการณ์ใด ๆ ที่อาจก่อให้เกิดผลกระทบต่อสิ่งแวดล้อม เจ้าของโครงการจะต้องรีบดำเนินการแก้ไขและแจ้งให้กรมการขนส่งทางน้ำและพาณิชยนาวีทราบโดยเร็ว

1.11 ต้องปฏิบัติตามมาตรการป้องกันและลดผลกระทบต่อสิ่งแวดล้อมตามเงื่อนไขด้านสิ่งแวดล้อมท้ายใบอนุญาตก่อสร้างของกรมการขนส่งทางน้ำและพาณิชยนาวีอย่างเคร่งครัด

1.12 ต้องปฏิบัติตามกฎหมายอื่น ๆ ที่เกี่ยวข้อง

(2) ระยะดำเนินการ

2.1 ห้ามเท ทิ้ง หรือทำด้วยประการใด ๆ ให้ เศษสินค้า วัสดุ ขยะ น้ำเสีย หิน กรวด ททราย ดิน โคลน อับเฉา สิ่งปฏิกูล น้ำป่นน้ำมัน สารเคมีต่าง ๆ น้ำมันและเคมีภัณฑ์ สิ่งของ หรือสิ่งใด ๆ อันอาจจะเป็นเหตุให้เกิดเป็นพิษต่อสิ่งมีชีวิตหรือต่อสิ่งแวดล้อม หรือเป็นอันตรายต่อการเดินเรือ หรือเกิดการตื่นเงิน หรือตกตะกอน หรือสกปรก ลงสู่แหล่งน้ำ

2.2 ต้องจัดเตรียมภาชนะรองรับขยะมูลฝอยให้เพียงพอกับการใช้งาน จัดวางในที่ที่สามารถใช้สอยได้สะดวกและนำไปจัดอย่างเหมาะสม พร้อมจัดทำป้ายประชาสัมพันธ์เรื่องการรักษาความสะอาดแก่ผู้ให้บริการท่าเรือ

2.3 ต้องดูแลรักษาท่าเทียบเรือให้อยู่ในสภาพมั่นคง แข็งแรง และสะอาดอยู่เสมอ บนท่าเทียบเรือต้องไม่มีเศษสินค้า วัสดุ ขยะ คราบน้ำมันหรือสิ่งสกปรกอื่นใด

2.4 ต้องจัดเตรียมความพร้อมของบุคลากรและอุปกรณ์ดับเพลิงต่าง ๆ กรณีเกิดอัคคีภัยทั้งที่บริเวณท่าเทียบเรือและบริเวณโกดังสินค้า

2.5 ต้องจัดทำแผนและฝึกซ้อมการปฏิบัติตามแผนป้องกันและระงับเพลิงไหม้ ให้แก่พนักงานอย่างน้อยปีละ 1 ครั้ง

2.6 ในการขนถ่ายสินค้าต้องป้องกันมิให้เกิดมลภาวะทางอากาศอันเนื่องมาจากฝุ่นละออง อันเป็นเหตุให้เกิดอันตรายต่อสุขภาพของผู้ทำงาน หรือก่อความเดือดร้อนรำคาญแก่ผู้อื่น โดยกำหนดมาตรการควบคุมและป้องกันให้ปริมาณฝุ่นที่เกิดขึ้นภายในโครงการไม่เกินมาตรฐานตามที่ราชการกำหนดไว้



2.7 ตรวจสอบคุณภาพอากาศโดยตรวจวัดหาปริมาณฝุ่นละอองทั้งหมด (Total Suspended Particulate Matter: TSP) ในบรรยากาศบริเวณที่ทำงานภายในโครงการ 1 จุด และในสถานที่ทำงานในขณะที่มีกิจกรรมขนถ่ายสินค้า 1 จุด และรายงานผลการตรวจวัดให้กรรมการขนส่งทางน้ำและพาณิชยนาวีทราบ 6 เดือน/ครั้ง

2.8 นำทั้งจากกิจกรรมต่อเนื่องในโครงการทำเทียบเรือต้องรวบรวมเข้าระบบบำบัดน้ำเสีย และตรวจสอบคุณภาพน้ำทั้งจากทุกจุดที่ปล่อยออกจากโครงการลงสู่แหล่งน้ำ ดัชนีคุณภาพน้ำที่จะต้องทำการตรวจวัด คือ ค่าความเป็นกรด-ด่าง (pH) ปริมาณความสกปรกหรือบีโอดี (BOD₅) ปริมาณสารแขวนลอย (Suspended solids) และปริมาณน้ำมันและไขมัน (Oil & Grease) ความถี่ในการตรวจวัด 3 เดือน/ครั้ง และรายงานผลการตรวจวัดให้กรรมการขนส่งทางน้ำและพาณิชยนาวีทุกครั้ง

2.9 หากเกิดเหตุการณ์ใด ๆ ที่อาจก่อให้เกิดผลกระทบต่อสิ่งแวดล้อม เจ้าของโครงการจะต้องรีบดำเนินการแก้ไขและแจ้งให้กรรมการขนส่งทางน้ำและพาณิชยนาวีทราบโดยเร็ว

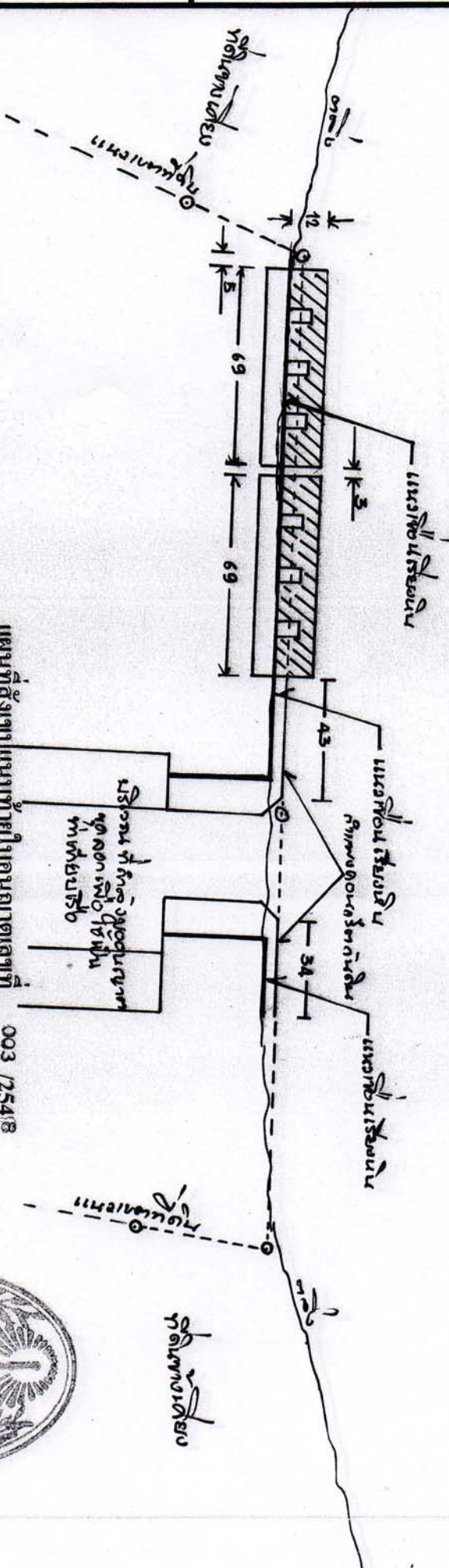
2.10 ต้องปฏิบัติตามมาตรการป้องกันและลดผลกระทบต่อสิ่งแวดล้อม ตามเงื่อนไขด้านสิ่งแวดล้อมท้ายใบอนุญาตใช้ท่าเทียบเรือ (ระยะดำเนินการ) ของกรรมการขนส่งทางน้ำและพาณิชยนาวีอย่างเคร่งครัด

2.11 ต้องปฏิบัติตามกฎหมายอื่น ๆ ที่เกี่ยวข้อง



สำนักงานการขนส่งทางน้ำที่ 2
(อยุธยา)

๖๖๖ ๒๕๖๗ ๒๖๖ ๒๖๖



แผนที่สังเขปแบบขั้วใยมอญธาตุเลขที่ ๐๐๓ / ๒๕๔๘

รายการอนุญาต ทำเทียบเรื่องขนาดต่ำกว่า 500 ตันกรอส พร้อมเงื่อนไขป้องกันดิน ๖๖๖/๒๕๖๗

ผู้รับอนุญาต บริษัท จัมโบ้ เจตตี้ จำกัด

ตำแหน่งอนุญาต ริมฝั่งตะวันตกของแม่น้ำป่าสัก ตำบลบางระกำ อำเภอนครหลวง จังหวัดพระนครศรีอยุธยา

ขอบเขตอนุญาต แสดงด้วย

มาตราส่วน 1 : 2000 ตัวเลขเป็นเมตร

วันสำรวจ ๗ ตุลาคม ๒๕๔๗

ลงชื่อ



เจ้าพนักงานผู้สำรวจ



สำนักงานทรัพยากรธรรมชาติและสิ่งแวดล้อม (อยุธยา)

หมายเหตุ อนุญาตให้เปลี่ยนประเภทการใช้ท่าเทียบเรือขนาดไม่เกิน ๕๐๐ ตันกรอส ให้สามารถใช้เทียบเรือขนาดเกินกว่า ๕๐๐ ตันกรอสได้ เมื่อวันที่ ๓ กันยายน ๒๕๕๘ ทั้งนี้ บริษัทฯ ต้องปฏิบัติตามเงื่อนไขและมาตรการป้องกันผลกระทบสิ่งแวดล้อมที่อาจเกิดจากการใช้ท่าเทียบเรือแบบท้ายใบอนุญาตเพิ่มเติมจากมาตรการที่มีอยู่ และเงื่อนไขที่กำหนดในหนังสือรับรองการตรวจสอบท่ารับส่งคนโดยสาร ท่ารับส่งสินค้า ท่าเทียบเรือ รวมทั้งต้องยื่นขออนุญาตประกอบกิจการท่าเรือตาม ปว.๕๘ ให้แล้วเสร็จภายใน ๑๘๐ วันนับจากวันที่ได้รับอนุญาต และปฏิบัติตามเงื่อนไขแบบท้ายใบอนุญาตที่ถูกกำหนดไว้ด้วย



เงื่อนไขแนบท้ายใบอนุญาตการเปลี่ยนประเภทการใช้ทำเทียบเรือ

ของ
บริษัท จัมโบ้ เจตตี้ จำกัด

๑. ห้ามเท ทิ้ง หรือทำด้วยประการใด ๆ ให้ เศษสินค้า วัสดุ ขยะ น้ำเสีย หิน กรวด ทราย ดิน โคลน อับเฉา สิ่งปฏิกูล น้ำปน น้ำมัน สารเคมีต่าง ๆ น้ำมันและเคมีภัณฑ์ สิ่งของหรือสิ่งใด ๆ อันอาจจะเป็นเหตุให้เกิดเป็นพิษต่อสิ่งมีชีวิตหรือต่อสิ่งแวดล้อม หรือเป็นอันตรายต่อการเดินเรือ หรือเกิดการตื่นเขิน หรือตกตะกอน หรือสกปรก ลงสู่แหล่งน้ำ
๒. ต้องจัดเตรียมภาชนะรองรับขยะมูลฝอยให้เพียงพอกับการใช้งาน จัดวางในที่ที่สามารถใช้สอยได้สะดวกและนำไปจัดอย่างเหมาะสม พร้อมจัดทำป้ายประชาสัมพันธ์เรื่องการรักษาความสะอาดแก่ผู้ใช้บริการทำเทียบเรือ
๓. ต้องดูแลรักษาทำเทียบเรือให้อยู่ในสภาพมั่นคง แข็งแรง และสะอาดอยู่เสมอ บนทำเทียบเรือต้องไม่มีเศษสินค้า วัสดุ ขยะ คราบน้ำมันหรือสิ่งสกปรกอื่นใด
๔. ต้องจัดเตรียมความพร้อมของบุคลากรและอุปกรณ์ดับเพลิงต่าง ๆ กรณีเกิดอัคคีภัยทั้งที่บริเวณทำเทียบเรือและบริเวณใกล้เคียงกัน
๕. ต้องจัดหาอุปกรณ์ป้องกันอันตรายส่วนบุคคล เช่น หน้ากากกันฝุ่น แว่นตา หมวกนิรภัย ฯลฯ ให้แก่พนักงานอย่างเพียงพอ และเหมาะสมกับลักษณะงาน และต้องกำกับดูแลให้พนักงานใช้อุปกรณ์ดังกล่าวอย่างเคร่งครัด
๖. ต้องจัดทำแผนและฝึกซ้อมการปฏิบัติตามแผนป้องกันและระงับเพลิงไหม้ให้แก่พนักงานอย่างน้อยปีละ ๑ ครั้ง
๗. ในการขนถ่ายสินค้าต้องป้องกันมิให้เกิดมลภาวะทางอากาศอันเนื่องมาจากฝุ่นละออง อันเป็นเหตุให้เกิดอันตรายต่อสุขภาพของพนักงาน หรือก่อความเดือดร้อนรำคาญแก่ผู้อื่น โดยกำหนดมาตรการควบคุมและป้องกันให้ปริมาณฝุ่นที่เกิดขึ้นภายในโครงการไม่เกินค่ามาตรฐานตามที่ราชการกำหนดไว้
๘. กิจกรรมการขนถ่ายสินค้าที่ก่อให้เกิดเสียงดัง เช่น การทำงานของเครื่องจักรกล รถบรรทุกขนส่งสินค้าฯลฯ ให้ดำเนินการในช่วงเวลา ๐๘.๐๐ - ๑๘.๐๐ น.
๙. ตรวจสอบคุณภาพอากาศโดยตรวจวัดหาปริมาณฝุ่นละอองทั้งหมด (Total Suspended Particulate Matter : TSP) ในบรรยากาศบริเวณที่ทำงานภายในโครงการ ๑ จุด และในสถานที่ทำงานในขณะที่มีกิจกรรมขนถ่ายสินค้า ๑ จุด และรายงานผลการตรวจวัดให้กรมเจ้าท่าทราบ ๖ เดือน/ครั้ง
๑๐. น้ำทิ้งจากกิจกรรมต่อเนื่องในโครงการทำเทียบเรือต้องรวบรวมเข้าระบบบำบัดน้ำเสีย และตรวจสอบคุณภาพน้ำทิ้งจากทุกจุดที่ปล่อยออกจากโครงการลงสู่แหล่งน้ำ ดัชนีคุณภาพน้ำที่จะต้องทำการตรวจวัด คือ ค่าความเป็นกรด-ด่าง (pH) ปริมาณความสกปรกหรือบีโอดี (BOD₅) ปริมาณสารแขวนลอย (Suspended solids) และปริมาณน้ำมันและไขมัน (Oil & Grease) ความถี่ในการตรวจวัด ๓ เดือน/ครั้ง และรายงานผลการตรวจวัดให้กรมเจ้าท่าทราบทุกครั้ง
๑๑. หากเกิดเหตุการณ์ใด ๆ ที่อาจก่อให้เกิดผลกระทบต่อสิ่งแวดล้อม เจ้าของโครงการจะต้องรีบดำเนินการแก้ไขและแจ้งให้กรมเจ้าท่าทราบโดยเร็ว
๑๒. ต้องปฏิบัติตามมาตรการป้องกันและลดผลกระทบสิ่งแวดล้อม ตามเงื่อนไขด้านสิ่งแวดล้อมท้ายใบอนุญาตใช้ทำเทียบเรือของกรมเจ้าท่าอย่างเคร่งครัด
๑๓. ต้องปฏิบัติตามกฎหมายอื่น ๆ ที่เกี่ยวข้อง



ข้าพเจ้ารับทราบเงื่อนไข ที่กรมเจ้าท่ากำหนด และยินยอมปฏิบัติตามเงื่อนไข ข้างต้นทุกประการ

(ลงชื่อ)

[Redacted Signature]

ผู้รับใบอนุญาต

วันที่ 11 ก.ย. ๕๖

หมายเหตุ อนุญาตให้เปลี่ยนประเภทการใช้ท่าเทียบเรือขนาดไม่เกิน ๕๐๐ ตันกรอส ให้สามารถใช้เทียบเรือขนาดเกินกว่า ๕๐๐ ตันกรอสได้ เมื่อวันที่ ๓ กันยายน ๒๕๕๘ ทั้งนี้ บริษัทฯ ต้องปฏิบัติตามเงื่อนไขและมาตรการป้องกันผลกระทบสิ่งแวดล้อมที่อาจเกิดจากการใช้ท่าเทียบเรือแบบท้ายใบอนุญาตเพิ่มเติมจากมาตรการที่มีอยู่ และเงื่อนไขที่กำหนดในหนังสือรับรองการตรวจสอบสภาพท่ารับส่งคนโดยสาร ท่ารับส่งสินค้า ท่าเทียบเรือ รวมทั้งต้องยื่นขออนุญาตประกอบกิจการท่าเรือตาม ปว.๕๘ ให้แล้วเสร็จภายใน ๑๘๐ วันนับจากวันที่ได้รับอนุญาต และปฏิบัติตามเงื่อนไขแบบท้ายใบอนุญาตที่ถูกกำหนดไว้ด้วย



ที่ คค ๐๓๑๒.๒/ ๕๖๐



สำนักงานเจ้าท่าภูมิภาคสาขาอยุธยา
๒๓/๑ ถ.อุทัยทอง ต.หอรัตนไชย
อ.พระนครศรีอยุธยา
จ.พระนครศรีอยุธยา ๑๓๐๐๐

๒๕ เมษายน ๒๕๖๗

เรื่อง การดำเนินการเปลี่ยนวัตถุประสงค์ฯ ตามระเบียบกรมเจ้าท่า ว่าด้วยการขอเปลี่ยนวัตถุประสงค์หรือ
เปลี่ยนประเภทการใช้ท่าเทียบเรือขนาดไม่เกิน ๕๐๐ ตันกรอสให้สามารถใช้เทียบเรือขนาดเกินกว่า
๕๐๐ ตันกรอสได้ พ.ศ. ๒๕๖๓ กรณี บริษัท จัมโบ้ เจตตี จำกัด (ตำบลบางระกำ)

เรียน กรรมการผู้จัดการ บริษัท จัมโบ้ เจตตี จำกัด

อ้างถึง หนังสือ บริษัท จัมโบ้ เจตตี จำกัด ที่ จจ. ๑๒/๒๕๖๗ ลว. ๓ เมษายน ๒๕๖๗

สิ่งที่ส่งมาด้วย หนังสือ สำนักงานเจ้าท่าภูมิภาคสาขาอยุธยา ที่ คค ๐๓๑๒.๒/๔๕๗ ลว. ๑๙ กรกฎาคม ๒๕๖๖

ตามอ้างถึง บริษัท จัมโบ้ เจตตี จำกัด ผู้ได้รับอนุญาตให้ปลูกสร้างสิ่งล่วงล้ำลำแม่น้ำ เลขที่
๐๐๓/๒๕๕๘ ลงวันที่ ๒๐ มกราคม ๒๕๕๘ โดยได้รับอนุญาตให้เปลี่ยนวัตถุประสงค์หรือประเภทการใช้ท่า
เทียบเรือให้สามารถรับเรือขนาดเกินกว่า ๕๐๐ ตันกรอสได้ เมื่อวันที่ ๓ กันยายน ๒๕๕๘ ได้สอบถามเรื่องการ
ดำเนินการเปลี่ยนวัตถุประสงค์ฯ ตามระเบียบกรมเจ้าท่า ว่าด้วยการขอเปลี่ยนวัตถุประสงค์หรือเปลี่ยน
ประเภทการใช้ท่าเทียบเรือขนาดไม่เกิน ๕๐๐ ตันกรอสให้สามารถใช้เทียบเรือขนาดเกินกว่า ๕๐๐ ตันกรอสได้
พ.ศ. ๒๕๖๓ ความละเอียดแจ้งแล้ว นั้น

สำนักงานเจ้าท่าภูมิภาคสาขาอยุธยา ตรวจสอบรายละเอียดแล้ว ขอเรียนว่า ในกรณีข้างต้น
กรมเจ้าท่า โดย สำนักงานเจ้าท่าภูมิภาคสาขาอยุธยา ภายใต้ข้อพิจารณาของ สำนักกฎหมาย กรมเจ้าท่า ได้เคย
พิจารณาและแจ้งตอบท่านแล้ว รายละเอียดตามสิ่งที่ส่งมาด้วย ๑ ดังนั้น จึงขอให้ท่าน ดำเนินการตามแนวทาง
ดังกล่าว รวมทั้งดำเนินการตามกฎหมายที่เกี่ยวข้อง

จึงเรียนมาเพื่อทราบ

ขอแสดงความนับถือ



ผู้อำนวยการสำนักงานเจ้าท่าภูมิภาคสาขาอยุธยา

งานตรวจการขนส่งทางน้ำ

โทร/โทรสาร ๐ ๓๕๒๔ ๑๗๓๓

-สำเนา-

ที่ คค ๐๓๑๒.๒/๙๗

สำนักงานเจ้าท่าภูมิภาคสาขาอยุธยา

๒๓/๑ ถ.อุททอง ต.หอรัตนไชย

อ.พระนครศรีอยุธยา

จ.พระนครศรีอยุธยา ๑๓๐๐๐

๑๙ กรกฎาคม ๒๕๖๖

เรื่อง การดำเนินการเปลี่ยนวัตถุประสงค์ฯ ตามระเบียบกรมเจ้าท่า ว่าด้วยการขอเปลี่ยนวัตถุประสงค์หรือเปลี่ยนประเภทการใช้ท่าเทียบเรือขนาดไม่เกิน ๕๐๐ ตันกรอสให้สามารถใช้เทียบเรือขนาดเกินกว่า ๕๐๐ ตันกรอสได้ พ.ศ. ๒๕๖๓

เรียน กรรมการผู้จัดการ บริษัท จัมโบ้ เจตตี้ จำกัด

อ้างถึง หนังสือ บริษัท จัมโบ้ เจตตี้ จำกัด ที่ จจ. ๐๗/๒๕๖๖ ลว. ๓๑ มี.ค. ๒๕๖๖

ตามอ้างถึง บริษัท จัมโบ้ เจตตี้ จำกัด ผู้ได้รับอนุญาตให้ปลูกสร้างสิ่งล่วงล้ำลำแม่น้ำ เลขที่ ๐๓๐/๒๕๕๔ ลงวันที่ ๑๒ เมษายน ๒๕๕๔ โดยได้รับอนุญาตให้เปลี่ยนวัตถุประสงค์หรือประเภทการใช้ท่าเทียบเรือให้สามารถรับเรือขนาดเกินกว่า ๕๐๐ ตันกรอสได้ เมื่อวันที่ ๓ กันยายน ๒๕๕๘ ได้สอบถามเรื่องดำเนินการเปลี่ยนวัตถุประสงค์ฯ ตามระเบียบกรมเจ้าท่า ว่าด้วยการขอเปลี่ยนวัตถุประสงค์หรือเปลี่ยนประเภทการใช้ท่าเทียบเรือขนาดไม่เกิน ๕๐๐ ตันกรอสให้สามารถใช้เทียบเรือขนาดเกินกว่า ๕๐๐ ตันกรอสได้ พ.ศ. ๒๕๖๓ ความละเอียดแจ้งแล้ว นั้น

สำนักงานเจ้าท่าภูมิภาคสาขาอยุธยา ตรวจสอบรายละเอียดจาก สำนักกฎหมาย กรมเจ้าท่า แล้วขอเรียนว่า การเปลี่ยนวัตถุประสงค์หรือประเภทการใช้ท่าเทียบเรือให้สามารถรับเรือขนาดเกินกว่า ๕๐๐ ตันกรอสได้ เมื่อวันที่ ๓ กันยายน ๒๕๕๘ ของท่าน ตามใบอนุญาตข้างต้นนั้น ยังมีผลการบังคับใช้อยู่ ประกอบกับ บริษัท จัมโบ้ เจตตี้ จำกัด ได้ดำเนินการตามกฎหมายที่เกี่ยวข้อง อันได้แก่ พระราชบัญญัติส่งเสริมและรักษาคุณภาพสิ่งแวดล้อมแห่งชาติ พ.ศ. ๒๕๓๕ และเป็นการสอดคล้องกับหลักการตามระเบียบกรมเจ้าท่า ว่าด้วยการขอเปลี่ยนวัตถุประสงค์หรือเปลี่ยนประเภทการใช้ท่าเทียบเรือขนาดไม่เกิน ๕๐๐ ตันกรอสให้สามารถใช้เทียบเรือขนาดเกินกว่า ๕๐๐ ตันกรอสได้ พ.ศ. ๒๕๖๓ จึงเห็นว่า บริษัท จัมโบ้ เจตตี้ จำกัด ซึ่งได้รับอนุญาตให้เปลี่ยนวัตถุประสงค์ไปแล้ว โดยผลการอนุญาตยังคงอยู่ อีกทั้งได้ดำเนินการตามกฎหมายอื่นที่เกี่ยวข้องแล้ว จึงไม่ต้องขออนุญาตตามระเบียบกรมเจ้าท่า ว่าด้วยการขอเปลี่ยนวัตถุประสงค์หรือเปลี่ยนประเภทการใช้ท่าเทียบเรือขนาดไม่เกิน ๕๐๐ ตันกรอสให้สามารถใช้เทียบเรือขนาดเกินกว่า ๕๐๐ ตันกรอสได้ พ.ศ. ๒๕๖๓ แต่อย่างใด

จึงเรียนมาเพื่อทราบ

ขอแสดงความนับถือ

ได้รับต้นฉบับแล้ว

[Redacted Signature]

(รับ)

๒๗ ก.ค. ๖๖

ผู้อำนวยการสำนักงานเจ้าท่าภูมิภาคสาขาอยุธยา

[Redacted Signature]

งานตรวจการขนส่งทางน้ำ

โทร/โทรสาร ๐ ๓๕๒๔ ๑๗๓๓

ร่าง/พิมพ์

ตรวจ

[Redacted Signature]



บริษัท จัมโบ้ เจตตี้ จำกัด

รายงานผลการปฏิบัติตามมาตรการป้องกันและแก้ไขผลกระทบสิ่งแวดล้อม
และมาตรการติดตามตรวจสอบผลกระทบสิ่งแวดล้อม (ระยะดำเนินการ)

โครงการก่อสร้างท่าเทียบเรือส่วนขยายของบริษัท จัมโบ้ เจตตี้ จำกัด

ระหว่างเดือนมกราคมถึงเดือนมิถุนายน พ.ศ. 2568

ภาคผนวก 1-4

ใบอนุญาตท่าเทียบเรือของโครงการ



จัดทำโดย

บริษัท เอ็นทิก จำกัด



3/4 ถนนประเสริฐนุกิจ แขวงคลองกุ่ม เขตบึงกุ่ม กรุงเทพมหานคร 10240

กรกฎาคม 2568



ใบอนุญาตประกอบกิจการที่เป็นอันตรายต่อสุขภาพ

เล่มที่ - เลขที่ RCPT-๐๐๐๓๕/๖๘ ปี ๒๕๖๗

อนุญาตให้ บริษัท จัมโบ้ เจตต์ จำกัด สัญชาติ.....-.....อยู่บ้าน/สำนักงานเลขที่ ๘๙/๑ หมู่ที่ ๒ ตรอก/ซอย.....-.....ถนน.....-..... ตำบลบางระกำ อำเภอนครหลวง จังหวัดพระนครศรีอยุธยา

ข้อ ๑ ประกอบกิจการค้าที่เป็นอันตรายต่อสุขภาพ ประเภทเกี่ยวกับการสะสมและขนส่งถ่านหิน ค่าธรรมเนียม ๓,๐๐๐ บาท ใบเสร็จรับเงิน เล่มที่ - เลขที่ RCPT-๐๐๐๓๕/๖๘ ลงวันที่ ๒๕ พฤศจิกายน พ.ศ.๒๕๖๗ โดยใช้ชื่อสถานที่ประกอบการว่า บริษัท จัมโบ้ เจตต์ จำกัด พื้นที่ประกอบการ.....-.....กำลังเครื่องจักร.....-.....แรงม้า จำนวนคนงาน.....-.....คน ตั้งอยู่เลขที่ ๘๙/๑ หมู่ที่ ๒ ตรอก/ซอย.....-.....ถนน.....-.....ตำบลบางระกำ อำเภอนครหลวง จังหวัดพระนครศรีอยุธยา

ข้อ ๒ ผู้ได้รับอนุญาตต้องปฏิบัติตามเงื่อนไขโดยเฉพาะ ดังต่อไปนี้

(๑) ห้ามเท ทิ้ง หรือทำด้วยประการใด ๆ ให้เศษสินค้า วัสดุ หรือสิ่งใด ๆ อันเป็นเหตุให้เกิดเป็นพิษต่อสิ่งมีชีวิตหรือสิ่งแวดล้อม หรือเป็นอันตรายต่อการเดินเรือ หรือเกิดการตันเขิน หรือตกตะกอน หรือสกปรก ลงสู่แหล่งน้ำ

(๒) การขนถ่าย และลำเลียงสินค้า จะต้องดำเนินการภายในช่องลำเลียงแบบระบบปิดหรือใช้มาตรการควบคุมฝุ่นมิให้ฟุ้งกระจาย เช่น ควรติดตั้งอุปกรณ์ดักฝุ่นละอองหรืออุปกรณ์ช่วยลดการฟุ้งกระจายของฝุ่นสินค้า และตรวจสอบอุปกรณ์ดักฝุ่น และทำความสะอาดอย่างน้อย ๓ เดือน/ครั้ง

(๓) ระหว่างการขนถ่ายสินค้าต้องป้องกันไม่ให้เกิดมลภาวะทางอากาศ อันเนื่องมาจากฝุ่นละออง อันเป็นเหตุให้เกิดอันตรายต่อสุขภาพของผู้ทำงาน หรือก่อความเดือดร้อนรำคาญแก่ผู้อื่น

(๔) ห้ามเทกองสินค้าไว้บนหน้าท่าหรือมีการเทกองสินค้าภายในท่าเรือต้องควบคุมมิให้เกิดฝุ่นฟุ้งกระจาย และจัดทำระบบระบายน้ำ และบ่อบักน้ำก่อนระบายน้ำทิ้งออกนอกโรงงาน

(๕) ต้องกำกัับดูแลให้พนักงานหรือผู้ที่ปฏิบัติงานขนถ่ายสินค้าสวมหน้ากากหรือใช้อุปกรณ์กันฝุ่น และเสี่ยงขณะปฏิบัติงานอย่างเคร่งครัด

(๖) ต้องปฏิบัติตามมาตรการป้องกันและลดผลกระทบสิ่งแวดล้อมอย่างเคร่งครัด

(๗) การขนถ่ายสินค้าระหว่างเรือกับท่าเรือ หรือเรือกับท่าเรือหน้าท่าเรือ ให้กระทำได้ตั้งแต่เวลา ๐๖.๐๐ น.- ๒๐.๐๐ น.

(๘) ต้องปฏิบัติตามกฎหมายอื่น ๆ ที่เกี่ยวข้อง เช่น พ.ร.บ.ควบคุมอาคาร ข้อบัญญัติ ฯลฯ

ใบอนุญาตฉบับนี้ให้ใช้ได้จนถึงวันที่ ๓๑ เดือนธันวาคม พ.ศ. ๒๕๖๘

ออกให้ ณ วันที่ ๒๕ เดือน พฤศจิกายน พ.ศ. ๒๕๖๗

นายกองค์การบริหารส่วนตำบลแม่อาย



เล่มที่ 6

เลขที่ 61

ใบอนุญาตเลขที่ 003 / 2548

วันที่ 20 มิ.ย. 2548



กรมเจ้าท่า

ใบอนุญาตให้ปลูกสร้างสิ่งล่วงล้ำลำแม่น้ำ

อาศัยอำนาจตามความในมาตรา 117 แห่งพระราชบัญญัติการเดินเรือในน้ำอันไทย
พระราชกฤษฎีกา 2456 รวมถึงฉบับที่แก้ไขเพิ่มเติม ฉบับที่ 14 พ.ศ. 2535

ผู้อำนวยการท่าเรือกรุงเทพ/เจ้าท่าภูมิภาค/ ส่วนงานการขนส่งทางน้ำ ผู้ได้รับมอบอำนาจเจ้าท่า
จากอธิบดีกรมเจ้าท่า ออกใบอนุญาตให้ บริษัท จัมโบ เจเนล จำกัด

ซึ่งมีภูมิลำเนาอยู่เลขที่ 394/115 ถนน ราษฎร์พัฒนา ต. ไร่สีสุก/แขวง บางปะกอก
อ. ไร่สีสุก/เขต ราษฎร์บูรณะ จังหวัด กรุงเทพมหานคร ปลูกสร้างสิ่งล่วงล้ำลำแม่น้ำ
ประเภท ท่าเทียบเรือ ขนาดไม่เกิน 500 ตร.ม. จำนวน 2 ท่า

วัตถุประสงค์ เพื่อขนถ่ายสินค้าทั่วไป

สถานที่ตั้งอยู่บริเวณ แม่น้ำป่าสัก

หน้าที่ดิน

อำเภอ/เขต นครหลวง

จังหวัด พระนครศรีอยุธยา

โดยมีเงื่อนไขดังที่แนบท้าย

ใบอนุญาตนี้

ลงชื่อ

(

สำนักงานการขนส่งทางน้ำที่ 2

เงื่อนไข

(อยู่ยา)

ข้อ ๑ ผู้รับอนุญาตต้องเริ่มดำเนินการปลูกสร้างสิ่งล่วงล้ำลำแม่น้ำภายในสิบสองเดือนนับแต่วันที่
ได้รับอนุญาต หากผู้รับอนุญาตไม่เริ่มดำเนินการปลูกสร้างภายในเวลาดังกล่าว ให้
ใบอนุญาตเป็นอันสิ้นสุด

ในกรณีที่ผู้รับอนุญาตไม่อาจเริ่มดำเนินการปลูกสร้างภายในกำหนดเวลาที่ได้รับอนุญาต
อาจยื่นคำขอขยายระยะเวลาเริ่มดำเนินการได้ตามแบบที่อธิบดีกรมเจ้าท่ากำหนด

ข้อ ๒ เมื่อปรากฏในภายหลังว่าได้ออกใบอนุญาตโดยคลาดเคลื่อนหรือสำคัญผิดในข้อเท็จจริงอัน
เป็นสาระสำคัญ เจ้าท่ามีอำนาจแก้ไขให้ถูกต้อง หรือเพิกถอนใบอนุญาตได้

ข้อ ๓ ถ้าการดำเนินการของผู้รับอนุญาตเป็นเหตุให้เสียหายอย่างร้ายแรงแก่สิ่งแวดล้อม หรือเป็น
อุปสรรคอย่างร้ายแรงต่อการเดินเรือ หรือการกระทำความผิดทำให้ผู้อื่นได้รับความเสียหาย
หรือเดือดร้อนเกินกว่าที่จะคาดหมายได้ตามปกติ เจ้าท่ามีอำนาจสั่งให้หยุดการดำเนินการไว้
จนกว่าผู้รับใบอนุญาตจะจัดการแก้ไขหรือป้องกันความเสียหายนั้นได้ และในกรณีที่เจ้าท่า
พิจารณาแล้วเห็นว่า หากให้มีการดำเนินการต่อไปจะทำให้เกิดความเสียหายเกินกว่า
ประโยชน์ที่จะได้รับจากการดำเนินการ เจ้าท่ามีอำนาจเพิกถอนใบอนุญาตได้

ข้อ ๔ ในกรณีที่รัฐบาลต้องการใช้พื้นที่ในบริเวณที่ผู้รับอนุญาตปลูกสร้างสิ่งล่วงล้ำลำน้ำเพื่อ
ประโยชน์สำคัญของทางราชการ หรือเพื่อประโยชน์อย่างอื่นแก่สาธารณะ ให้ผู้รับอนุญาตรื้อ
ถอนสิ่งล่วงล้ำลำน้ำออกไปภายในเวลาอันควร และจะเรียกชดเชย หรือค่าใช้จ่าย
จากทางราชการมิได้

ข้อ ๕ เมื่อปรากฏในภายหลังว่าผู้รับอนุญาตไม่ปลูกสร้างสิ่งล่วงล้ำแม่น้ำให้เป็นไปตามแบบที่ได้
รับอนุญาต หรือใช้สิ่งล่วงล้ำแม่น้ำผิดไปจากวัตถุประสงค์ที่ได้รับอนุญาต เจ้าท่ามีอำนาจ
เพิกถอนใบอนุญาตได้

ข้อ ๖ ผู้รับอนุญาตต้องแสดงใบอนุญาตหรือสำเนาใบอนุญาตไว้ในที่เปิดเผยและเห็นได้ง่ายใน
บริเวณที่ได้รับอนุญาต

ข้อ ๗ เจื่อนไขอื่น ๆ
ตามเงื่อนไขแบบท้ายใบอนุญาต เลขที่ 003/2548

ข้อ ๘ ผู้รับอนุญาตจะต้องรับเจ้าหน้าที่ไปทำการตรวจสอบรายละเอียดตามขั้นตอนที่กำหนดดังนี้
ขั้นตอนที่ ๑ เมื่อเริ่มดำเนินการก่อสร้าง

ขั้นตอนที่ ๒ เมื่อดำเนินการแล้วเสร็จ

ขั้นตอนที่ ๓

ขั้นตอนที่ ๔

ผู้รับใบอนุญาตรับทราบ และยินดีปฏิบัติตามเงื่อนไขที่กรมเจ้าท่ากำหนดข้างต้น
ทุกประการ

ผู้รับใบอนุญาต :

๒๐ / ๐๑ / ๐๑

บันทึกสำหรับเจ้าหน้าที่

การตรวจสอบตามขั้นตอนในข้อ ๘ ของเจ้าหน้าที่มีความเห็นดังต่อไปนี้
ครั้งที่ ๑

(ลงชื่อ)

๑ / ๑๒ / ๒๕๔๘

ครั้งที่ ๒ ผู้ขอเสนอทำท่าเรือเป็นไปตามรูปแบบที่เสนอมา
กรมทมนักงานน้ำเค็ม พ.ศ. ๒๕๔๘

(ลงชื่อ)

15 / ๗.๕ / ๒๕๔๙

ครั้งที่ ๓

(ลงชื่อ)

/ /

ครั้งที่ ๔

หมายเหตุ อนุญาตให้เปลี่ยนแปลงประเภทการใช้ท่าเทียบเรือขนาดไม่เกิน ๕๐๐ ตัน
กรอส ให้สามารถเทียบเรือขนาดเกินกว่า ๕๐๐ ตันกรอสได้ เมื่อวันที่
๓ กันยายน ๒๕๔๘ ทั้งนี้ บริษัทฯ ต้องปฏิบัติตามเงื่อนไขและ
มาตรการป้องกันผลกระทบสิ่งแวดล้อมที่อาจเกิดจากการใช้ท่าเทียบเรือ
เรือแบบท้ายใบอนุญาตเพิ่มเติมจากมาตรการที่มีอยู่ และเงื่อนไขที่
กำหนดในหนังสือรับรองการตรวจสอบสภาพท่ารับส่งคนโดยสาร ท่ารับส่ง
สินค้า ท่าเทียบเรือ รวมทั้งต้องยื่นขออนุญาตประกอบกิจการท่าเรือ
ตาม ปว.๕๘ ให้เสร็จสิ้นภายใน ๑๘๐ วันนับจากวันที่ได้รับอนุญาต
และปฏิบัติตามเงื่อนไขแบบท้ายใบอนุญาตที่ถูกกำหนดไว้ด้วย

(ลงชื่อ)

/ /

ทำเทียบเรือขนถ่ายสินค้าทั่วไป

(1) ระยะก่อสร้าง

1.1 ห้ามเท ทิ้ง หรือทำด้วยประการใด ๆ ให้ เศษสินค้า วัสดุ ขยะ น้ำเสีย หิน กรวด หวาย ดิน โคลน อับเฉา สิ่งปฏิกูล น้ำปนน้ำมัน สารเคมีต่าง ๆ น้ำมันและเคมีภัณฑ์ สิ่งของ หรือสิ่งใด ๆ อันอาจจะเป็นเหตุให้เกิดเป็นพิษต่อสิ่งมีชีวิตหรือต่อสิ่งแวดล้อม หรือเป็นอันตรายต่อการเดินเรือ หรือเกิดการตื่นขึ้น หรือตกตะกอน หรือสกปรก ลงสู่แหล่งน้ำ

1.2 ต้องจัดเตรียมภาชนะรองรับขยะมูลฝอยให้เพียงพอกับการใช้งาน จัดวางในที่ที่สามารถใช้สอยได้สะดวกและนำไปจัดอย่างเหมาะสม

1.3 กิจกรรมการก่อสร้างที่ก่อให้เกิดเสียงดัง เช่น การตอกเสาเข็ม การขนส่ง วัสดุก่อสร้าง การทำงานของเครื่องจักรกล ฯลฯ ให้ดำเนินการในช่วงเวลากลางวัน ระหว่าง 8.00 น. -18.00 น. และให้ใช้อุปกรณ์ช่วยลดระดับความดังของเสียง หรือสร้างรั้วล้อมพื้นที่ก่อสร้าง เพื่อลดระดับความดังของเสียง เป็นต้น

1.4 เปิดหน้าดินเฉพาะส่วนพื้นที่ที่จะดำเนินการก่อสร้าง

1.5 ต้องจัดสร้างห้องน้ำห้องสุขาชั่วคราวที่ถูกสุขลักษณะสำหรับคนงานก่อสร้าง ใช้งานอย่างเพียงพอ โดยให้อยู่ห่างจากแหล่งน้ำอย่างน้อย 50 เมตร

1.6 บริษัทผู้รับเหมาก่อสร้างต้องควบคุมและจัดระเบียบวินัยการจราจรของรถยนต์ที่วิ่งเข้าออกโครงการ โดยจำกัดความเร็วของรถบรรทุกในเขตก่อสร้างให้มีความเร็วไม่เกิน 40 กิโลเมตร/ชั่วโมง และจัดหาอุปกรณ์ป้องกันอันตรายส่วนบุคคลสำหรับคนงานก่อสร้าง ให้เพียงพอ และเหมาะสมกับลักษณะงานก่อสร้างนั้น ๆ

1.7 ต้องจัดทำแนวท่อนและติดตั้งสัญญาณไฟแสดงพื้นที่อันตรายในการก่อสร้าง หรือกำหนดเขตปลอดภัยในการทำงานก่อสร้างเพื่อให้ผู้สัญจรทางน้ำและทางบกมองเห็นได้ชัดเจน ทั้งในเวลากลางวันและกลางคืน ในระยะอย่างน้อย 200 เมตร

1.8 ต้องควบคุมกิจกรรมก่อสร้างมิให้เกิดฝุ่นละอองฟุ้งกระจายในระดับที่ก่อให้เกิดมลภาวะกับชุมชนที่อาศัยในบริเวณใกล้เคียง โดยใช้ผ้าใบคลุมรถในขณะขนถ่ายวัสดุที่ใช้ในการก่อสร้าง และหมั่นฉีดพรมน้ำเพื่อลดปริมาณและการกระจายของฝุ่นละออง



1.9 ต้องจัดทำบ่อตกตะกอนเพื่อรวบรวมน้ำทิ้งจากกิจกรรมก่อสร้างและปล่อยให้ตกตะกอนก่อนระบายลงสู่แหล่งน้ำ โดยห้ามทิ้งหรือระบายน้ำทิ้งจากกิจกรรมก่อสร้างซึ่งมีตะกอนหนักของปูนซีเมนต์ คราบน้ำมัน น้ำชะล้างหน้าดินและสิ่งปะปนอื่น ๆ ลงสู่คลองหรือแหล่งน้ำ

1.10 หากเกิดเหตุการณ์ใด ๆ ที่อาจก่อให้เกิดผลกระทบต่อสิ่งแวดล้อม เจ้าของโครงการจะต้องรีบดำเนินการแก้ไขและแจ้งให้กรมการขนส่งทางน้ำและพาณิชยนาวีทราบโดยเร็ว

1.11 ต้องปฏิบัติตามมาตรการป้องกันและลดผลกระทบต่อสิ่งแวดล้อมตามเงื่อนไขด้านสิ่งแวดล้อมท้ายใบอนุญาตก่อสร้างของกรมการขนส่งทางน้ำและพาณิชยนาวีอย่างเคร่งครัด

1.12 ต้องปฏิบัติตามกฎหมายอื่น ๆ ที่เกี่ยวข้อง

(2) ระยะดำเนินการ

2.1 ห้ามเท ทิ้ง หรือทำด้วยประการใด ๆ ให้ เศษสินค้า วัสดุ ขยะ น้ำเสีย หิน กรวด ททราย ดิน โคลน อับเฉา สิ่งปฏิกูล น้ำป่นน้ำมัน สารเคมีต่าง ๆ น้ำมันและเคมีภัณฑ์ สิ่งของ หรือสิ่งใด ๆ อันอาจจะเป็นเหตุให้เกิดเป็นพิษต่อสิ่งมีชีวิตหรือต่อสิ่งแวดล้อม หรือเป็นอันตรายต่อการเดินเรือ หรือเกิดการตื่นเหิน หรือตกตะกอน หรือสกปรก ลงสู่แหล่งน้ำ

2.2 ต้องจัดเตรียมภาชนะรองรับขยะมูลฝอยให้เพียงพอกับการใช้งาน จัดวางในที่ที่สามารถใช้สอยได้สะดวกและนำไปจัดอย่างเหมาะสม พร้อมจัดทำป้ายประชาสัมพันธ์เรื่องการรักษาความสะอาดแก่ผู้ใช้บริการท่าเรือ

2.3 ต้องดูแลรักษาท่าเทียบเรือให้อยู่ในสภาพมั่นคง แข็งแรง และสะอาดอยู่เสมอ บนท่าเทียบเรือต้องไม่มีเศษสินค้า วัสดุ ขยะ คราบน้ำมันหรือสิ่งสกปรกอื่นใด

2.4 ต้องจัดเตรียมความพร้อมของบุคลากรและอุปกรณ์ดับเพลิงต่าง ๆ กรณีเกิดอัคคีภัยทั้งที่บริเวณท่าเทียบเรือและบริเวณโกดังสินค้า

2.5 ต้องจัดทำแผนและฝึกซ้อมการปฏิบัติตามแผนป้องกันและระงับเพลิงไหม้ ให้แก่พนักงานอย่างน้อยปีละ 1 ครั้ง

2.6 ในการขนถ่ายสินค้าต้องป้องกันมิให้เกิดมลภาวะทางอากาศอันเนื่องมาจากฝุ่นละออง อันเป็นเหตุให้เกิดอันตรายต่อสุขภาพของผู้ทำงาน หรือก่อความเดือดร้อนรำคาญแก่ผู้อื่น โดยกำหนดมาตรการควบคุมและป้องกันให้ปริมาณฝุ่นที่เกิดขึ้นภายในโครงการไม่เกินมาตรฐานตามที่ราชการกำหนดไว้



2.7 ตรวจสอบคุณภาพอากาศโดยตรวจวัดหาปริมาณฝุ่นละอองทั้งหมด (Total Suspended Particulate Matter: TSP) ในบรรยากาศบริเวณที่ทำงานภายในโครงการ 1 จุด และในสถานที่ทำงานในขณะที่มีกิจกรรมขนถ่ายสินค้า 1 จุด และรายงานผลการตรวจวัดให้กรรมการขนส่งทางน้ำและพาณิชยนาวีทราบ 6 เดือน/ครั้ง

2.8 นำทั้งจากกิจกรรมต่อเนื่องในโครงการทำเทียบเรือต้องรวบรวมเข้าระบบบำบัดน้ำเสีย และตรวจสอบคุณภาพน้ำทั้งจากทุกจุดที่ปล่อยออกจากโครงการลงสู่แหล่งน้ำ ดัชนีคุณภาพน้ำที่จะต้องทำการตรวจวัด คือ ค่าความเป็นกรด-ด่าง (pH) ปริมาณความสกปรกหรือบีโอดี (BOD₅) ปริมาณสารแขวนลอย (Suspended solids) และปริมาณน้ำมันและไขมัน (Oil & Grease) ความถี่ในการตรวจวัด 3 เดือน/ครั้ง และรายงานผลการตรวจวัดให้กรรมการขนส่งทางน้ำและพาณิชยนาวีทุกครั้ง

2.9 หากเกิดเหตุการณ์ใด ๆ ที่อาจก่อให้เกิดผลกระทบต่อสิ่งแวดล้อม เจ้าของโครงการจะต้องรีบดำเนินการแก้ไขและแจ้งให้กรรมการขนส่งทางน้ำและพาณิชยนาวีทราบโดยเร็ว

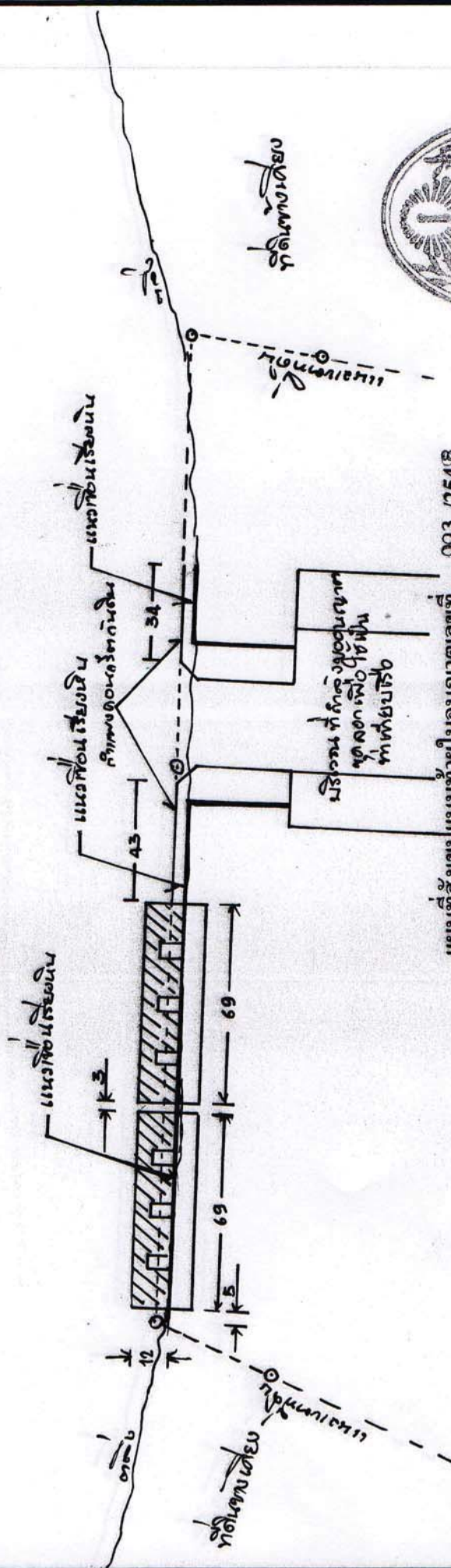
2.10 ต้องปฏิบัติตามมาตรการป้องกันและลดผลกระทบต่อสิ่งแวดล้อม ตามเงื่อนไขด้านสิ่งแวดล้อมท้ายใบอนุญาตใช้ท่าเทียบเรือ (ระยะดำเนินการ) ของกรรมการขนส่งทางน้ำและพาณิชยนาวีอย่างเคร่งครัด

2.11 ต้องปฏิบัติตามกฎหมายอื่น ๆ ที่เกี่ยวข้อง



สำนักงานการขนส่งทางน้ำที่ 2
(อยุธยา)

66 ม 287 ปา ลัก



แผนที่สังเขปแนบท้ายใบอนุญาตเลขที่ 003 /2548

รายการอนุญาต ทำที่บริเวณขนาดต่ำกว่า 500 ตันกรอส พร้อมเงื่อนไขป้องกันถล่ม (เชิงสะพาน)

ผู้รับอนุญาต บริษัท จัม โบ เจตตี จำกัด

ตำบลที่อนุญาต ร่มฝั่งตะวันตกของแม่น้ำป่าสัก ตำบลบางระกำ อำเภอนครหลวง จังหวัดพระนครศรีอยุธยา

ขอบเขตอนุญาต แสดงด้วย

มาตราส่วน 1 : 2000 ตัวเลขเป็นเมตร

วันสำรวจ ๗ ตุลาคม 2547

ลงชื่อ

[Redacted Signature]

ตำแหน่งวิศวกรขนส่งทางน้ำที่ ๒
(อวุฒยา)

เจ้าพนักงานสำรวจ

หมายเหตุ อนุญาตให้เปลี่ยนประเภทการใช้ท่าเทียบเรือขนาดไม่เกิน ๕๐๐ ตันกรอส ให้สามารถใช้เทียบเรือขนาดเกินกว่า ๕๐๐ ตันกรอสได้ เมื่อวันที่ ๓ กันยายน ๒๕๕๘ ทั้งนี้ บริษัทฯ ต้องปฏิบัติตามเงื่อนไขและมาตรการป้องกันผลกระทบสิ่งแวดล้อมที่อาจเกิดจากการใช้ท่าเทียบเรือแบบท้ายใบอนุญาตเพิ่มเติมจากมาตรการที่มีอยู่ และเงื่อนไขที่กำหนดในหนังสือรับรองการตรวจสอบสภาพท่ารับส่งคนโดยสาร ท่ารับส่งสินค้า ท่าเทียบเรือ รวมทั้งต้องยื่นขออนุญาตประกอบกิจการท่าเรือตาม ปว.๕๘ ให้แล้วเสร็จภายใน ๑๘๐ วันนับจากวันที่ได้รับอนุญาต และปฏิบัติตามเงื่อนไขแบบท้ายใบอนุญาตที่ถูกกำหนดไว้ด้วย



เงื่อนไขแนบท้ายใบอนุญาตการเปลี่ยนประเภทการใช้ท่าเทียบเรือ

ของ

บริษัท จัมโบ้ เจตตี้ จำกัด

๑. ห้ามเท ทิ้ง หรือทำด้วยประการใด ๆ ให้ เศษสินค้า วัสดุ ขยะ น้ำเสีย หิน กรวด ทราย ดิน โคลน อับเฉา สิ่งปฏิกูล น้ำปน น้ำมัน สารเคมีต่าง ๆ น้ำมันและเคมีภัณฑ์ สิ่งของหรือสิ่งใด ๆ อันอาจจะเป็นเหตุให้เกิดเป็นพิษต่อสิ่งมีชีวิตหรือต่อสิ่งแวดล้อม หรือเป็นอันตรายต่อการเดินเรือ หรือเกิดการตื่นเขิน หรือตกตะกอน หรือสกปรก ลงสู่แหล่งน้ำ
๒. ต้องจัดเตรียมภาชนะรองรับขยะมูลฝอยให้เพียงพอกับการใช้งาน จัดวางในที่ที่สามารถใช้สอยได้สะดวกและนำไปจัดอย่างเหมาะสม พร้อมจัดทำป้ายประชาสัมพันธ์เรื่องการรักษาความสะอาดแก่ผู้ใช้บริการท่าเรือ
๓. ต้องดูแลรักษาท่าเทียบเรือให้อยู่ในสภาพมั่นคง แข็งแรง และสะอาดอยู่เสมอ บนท่าเทียบเรือต้องไม่มีเศษสินค้า วัสดุ ขยะ คราบน้ำมันหรือสิ่งสกปรกอื่นใด
๔. ต้องจัดเตรียมความพร้อมของบุคลากรและอุปกรณ์ดับเพลิงต่าง ๆ กรณีเกิดอัคคีภัยทั้งที่บริเวณท่าเทียบเรือและบริเวณใกล้เคียงกัน
๕. ต้องจัดหาอุปกรณ์ป้องกันอันตรายส่วนบุคคล เช่น หน้ากากกันฝุ่น แว่นตา หมวกนิรภัย ฯลฯ ให้แก่พนักงานอย่างเพียงพอ และเหมาะสมกับลักษณะงาน และต้องกำกับดูแลให้พนักงานใช้อุปกรณ์ดังกล่าวอย่างเคร่งครัด
๖. ต้องจัดทำแผนและฝึกซ้อมการปฏิบัติตามแผนป้องกันและระงับเพลิงไหม้ให้แก่พนักงานอย่างน้อยปีละ ๑ ครั้ง
๗. ในการขนถ่ายสินค้าต้องป้องกันมิให้เกิดมลภาวะทางอากาศอันเนื่องมาจากฝุ่นละออง อันเป็นเหตุให้เกิดอันตรายต่อสุขภาพของพนักงาน หรือก่อความเดือดร้อนรำคาญแก่ผู้อื่น โดยกำหนดมาตรการควบคุมและป้องกันให้ปริมาณฝุ่นที่เกิดขึ้นภายในโครงการไม่เกินค่ามาตรฐานตามที่ราชการกำหนดไว้
๘. กิจกรรมการขนถ่ายสินค้าที่ก่อให้เกิดเสียงดัง เช่น การทำงานของเครื่องจักรกล รถบรรทุกขนส่งสินค้า ฯลฯ ให้ดำเนินการในช่วงเวลา ๐๘.๐๐ - ๑๘.๐๐ น.
๙. ตรวจสอบคุณภาพอากาศโดยตรวจวัดหาปริมาณฝุ่นละอองทั้งหมด (Total Suspended Particulate Matter : TSP) ในบรรยากาศบริเวณที่ทำงานภายในโครงการ ๑ จุด และในสถานที่ทำงานในขณะที่มีกิจกรรมขนถ่ายสินค้า ๑ จุด และรายงานผลการตรวจวัดให้กรมเจ้าท่าทราบ ๖ เดือน/ครั้ง
๑๐. น้ำทิ้งจากกิจกรรมต่อเนื่องในโครงการท่าเทียบเรือต้องรวบรวมเข้าระบบบำบัดน้ำเสีย และตรวจสอบคุณภาพน้ำทิ้งจากทุกจุดที่ปล่อยออกจากโครงการลงสู่แหล่งน้ำ ดัชนีคุณภาพน้ำที่จะต้องทำการตรวจวัด คือ ค่าความเป็นกรด-ด่าง (pH) ปริมาณความสกปรกหรือบีโอดี (BOD₅) ปริมาณสารแขวนลอย (Suspended solids) และปริมาณน้ำมันและไขมัน (Oil & Grease) ความถี่ในการตรวจวัด ๓ เดือน/ครั้ง และรายงานผลการตรวจวัดให้กรมเจ้าท่าทราบทุกครั้ง
๑๑. หากเกิดเหตุการณ์ใด ๆ ที่อาจก่อให้เกิดผลกระทบต่อสิ่งแวดล้อม เจ้าของโครงการจะต้องรีบดำเนินการแก้ไขและแจ้งให้กรมเจ้าท่าทราบโดยเร็ว
๑๒. ต้องปฏิบัติตามมาตรการป้องกันและลดผลกระทบต่อสิ่งแวดล้อม ตามเงื่อนไขด้านสิ่งแวดล้อมท้ายใบอนุญาตใช้ท่าเทียบเรือของกรมเจ้าท่าอย่างเคร่งครัด
๑๓. ต้องปฏิบัติตามกฎหมายอื่น ๆ ที่เกี่ยวข้อง



ข้าพเจ้ารับทราบเงื่อนไข ที่กรมเจ้าท่ากำหนด และยินยอมปฏิบัติตามเงื่อนไข ข้างต้นทุกประการ

(ลงชื่อ)

วันที่ 11 ก.ย. ๕๘

หมายเหตุ อนุญาตให้เปลี่ยนประเภทการใช้ท่าเทียบเรือขนาดไม่เกิน ๕๐๐ ตันกรอส ให้สามารถใช้เทียบเรือขนาดเกินกว่า ๕๐๐ ตันกรอสได้ เมื่อวันที่ ๓ กันยายน ๒๕๕๘ ทั้งนี้ บริษัทฯ ต้องปฏิบัติตามเงื่อนไขและมาตรการป้องกันผลกระทบสิ่งแวดล้อมที่อาจเกิดจากการใช้ท่าเทียบเรือแบบท้ายใบอนุญาตเพิ่มเติมจากมาตรการที่มีอยู่ และเงื่อนไขที่กำหนดในหนังสือรับรองการตรวจสอบสภาพท่ารับส่งคนโดยสาร ท่ารับส่งสินค้า ท่าเทียบเรือ รวมทั้งต้องยื่นขออนุญาตประกอบกิจการท่าเรือตาม ปว.๕๘ ให้แล้วเสร็จภายใน ๑๘๐ วันนับจากวันที่ได้รับอนุญาต และปฏิบัติตามเงื่อนไขแบบท้ายใบอนุญาตที่ถูกกำหนดไว้ด้วย



ที่ คค ๐๓๑๒/๖๑



สำนักงานเจ้าท่าภูมิภาคที่ ๒
๒๓/๑ ถ.อุททอง ต.หอรบตันไชย
อ.พระนครศรีอยุธยา
จ.พระนครศรีอยุธยา ๑๓๐๐๐

หนังสือฉบับนี้ให้ไว้เพื่อรับรองว่ากรมเจ้าท่า โดยสำนักงานเจ้าท่าภูมิภาคที่ ๒ ได้ตรวจสอบ
ท่าเทียบเรือรับส่งสินค้าขนาดเกินกว่า ๕๐๐ ตันกรอส จำนวน ๒ ท่า (ตามใบอนุญาตเลขที่ ๐๐๓/๒๕๔๘
ลงวันที่ ๒๐ มกราคม ๒๕๔๘) ซึ่งตั้งอยู่ตำบลบางระกำ อำเภอนครหลวง จังหวัดพระนครศรีอยุธยา
ตามคำร้องของ บริษัท จัมโบ้ เจตตี จำกัด ปรากฏว่ามีสภาพมั่นคงแข็งแรงปลอดภัยและเหมาะสมในการใช้

หนังสือฉบับนี้ให้มีอายุไม่เกินหนึ่งปี นับจากวันที่ได้รับรองในหนังสือฉบับนี้

ให้ไว้ ณ วันที่ ๒๗ เดือน พฤษภาคม พ.ศ. ๒๕๖๘



(ลงชื่อ)

ผู้อำนวยการสำนักงานเจ้าท่าภูมิภาคที่ ๒

สำนักงานเจ้าท่าภูมิภาคที่ ๒

เงื่อนไขด้านสิ่งแวดล้อมแนบท้ายหนังสือที่ คค ๐๓๑๒/๒๖

ของ บริษัท จัมโบ้ เจตตี้ จำกัด

ทำเทียบเรือขนถ่ายสินค้าทั่วไป

๑. ห้ามเท ทิ้ง หรือทำด้วยประการใดๆ ให้ เศษสินค้า วัสดุ ขยะ น้ำเสีย หิน กรวด ทราย ดิน โคลน อับเฉา สิ่งปฏิกูล น้ำปนน้ำมัน สารเคมีต่าง ๆ น้ำมันและเคมีภัณฑ์ สิ่งของหรือสิ่งใด ๆ อันอาจจะเป็นเหตุให้เกิดเป็นพิษต่อสิ่งมีชีวิตหรือต่อสิ่งแวดล้อม หรือเป็นอันตรายต่อการเดินเรือ หรือเกิดการตื่นเงิน หรือตกตะกอน หรือสกปรก ลงสู่แหล่งน้ำ

๒. ต้องจัดเตรียมภาชนะรองรับขยะมูลฝอยให้เพียงพอกับการใช้งาน จัดวางในที่ที่สามารถใช้สอยได้สะดวก และนำไปกำจัดอย่างเหมาะสม พร้อมจัดทำป้ายประชาสัมพันธ์เรื่องการรักษาความสะอาดแก่ผู้ใช้บริการท่าเรือ

๓. ต้องดูแลรักษาท่าเทียบเรือให้อยู่ในสภาพมั่นคง แข็งแรง และสะอาดอยู่เสมอ บนท่าเทียบเรือต้องไม่มีเศษ สินค้า วัสดุ ขยะ คราบน้ำมันหรือสิ่งสกปรกอื่นใด

๔. ต้องจัดเตรียมความพร้อมของบุคลากรและอุปกรณ์ดับเพลิงต่าง ๆ กรณีเกิดอัคคีภัยทั้งที่บริเวณท่าเทียบเรือ และบริเวณโกดังสินค้า

๕. ต้องจัดทำแผนและฝึกซ้อมการปฏิบัติตามแผนป้องกันและระงับเพลิงไหม้ให้แก่พนักงานอย่างน้อย ปีละ ๑ ครั้ง

๖. ในการขนถ่ายสินค้าต้องป้องกันมิให้เกิดมลภาวะทางอากาศอันเนื่องมาจากฝุ่นละออง อันเป็นเหตุให้เกิดอันตรายต่อสุขภาพของพนักงาน หรือก่อความเดือดร้อนรำคาญแก่ผู้อื่น โดยกำหนดมาตรการควบคุมและป้องกันให้ ปริมาณฝุ่นที่เกิดขึ้นภายในโครงการไม่เกินค่ามาตรฐานตามที่ราชการกำหนดไว้

๗. ตรวจสอบคุณภาพอากาศโดยตรวจวัดหาปริมาณฝุ่นละอองทั้งหมด (total suspended particulate matter:TSP) ในบรรยากาศบริเวณที่ทำงานภายในโครงการ ๑ จุด และในสถานที่ทำงานในขณะที่มีกิจกรรม ขนถ่าย สินค้า ๑ จุด และรายงานผลการตรวจวัดให้กรมเจ้าท่าทราบ ๖ เดือน/ครั้ง

๘. น้ำทิ้งจากกิจกรรมต่อเนื่องในโครงการท่าเทียบเรือต้องรวบรวมเข้าระบบบำบัดน้ำเสียและตรวจสอบคุณภาพ น้ำทิ้งจากทุกจุดที่ปล่อยออกจากโครงการลงสู่แหล่งน้ำ ดัชนีคุณภาพน้ำที่จะต้องทำการตรวจวัด คือ ค่าความเป็นกรด-ด่าง (pH) ปริมาณความสกปรกหรือบีโอดี (BOD) ปริมาณสารแขวนลอย (suspended solids) และปริมาณน้ำมันและ ไขมัน (oil & grease) ความถี่ในการตรวจวัด ๓ เดือน/ครั้ง และรายงานผลการตรวจวัด ให้กรมเจ้าท่าทุกครั้ง

๙. หากเกิดเหตุการณ์ใด ๆ ที่อาจก่อให้เกิดผลกระทบต่อสิ่งแวดล้อม เจ้าของโครงการจะต้องรีบดำเนินการแก้ไข และแจ้งให้กรมเจ้าท่าทราบโดยเร็ว

๑๐. ต้องปฏิบัติตามมาตรการป้องกันและลดผลกระทบสิ่งแวดล้อม ตามเงื่อนไขด้านสิ่งแวดล้อมท้ายใบอนุญาต ใช้ท่าเทียบเรือ (ระยะดำเนินการ) ของกรมเจ้าท่าอย่างเคร่งครัด

๑๑. กิจกรรมการขนถ่ายสินค้าที่ก่อให้เกิดเสียงดัง เช่น การทำงานของเครื่องจักร รถแบคโฮขนถ่ายสินค้า ที่ก่อให้เกิดเสียงดัง ฯลฯ ให้ดำเนินการในช่วงเวลากลางวัน ระหว่าง เวลา ๐๘.๐๐ น. - ๑๘.๐๐ น.

๑๒. ต้องปฏิบัติตามกฎหมายอื่น ๆ ที่เกี่ยวข้อง

ผู้รับอนุญาตรับทราบและยินยอมปฏิบัติตามเงื่อนไขที่กำหนดข้างต้น ทุกประการ

(ลงชื่อ)

ผู้อำนวยการสำนักงานเจ้าท่าภูมิภาคที่ ๒

ผู้รับอนุญาตยินยอมปฏิบัติตามเงื่อนไขข้างต้นทุกประการ

(ลงชื่อ) ผู้รับอนุญาต

(.....)

๒๙ / ๓.๓. / ๖๘



บริษัท จัมโบ้ เจตตี้ จำกัด

รายงานผลการปฏิบัติตามมาตรการป้องกันและแก้ไขผลกระทบสิ่งแวดล้อม
และมาตรการติดตามตรวจสอบผลกระทบสิ่งแวดล้อม (ระยะดำเนินการ)

โครงการก่อสร้างท่าเทียบเรือส่วนขยายของบริษัท จัมโบ้ เจตตี้ จำกัด

ระหว่างเดือนมกราคมถึงเดือนมิถุนายน พ.ศ. 2568

ภาคผนวก 1-5

ใบอนุญาตเป็นผู้มีสิทธิ์จัดทำรายงานผลการปฏิบัติตามมาตรการฯ/เอกสารขึ้น
ทะเบียนห้องปฏิบัติการ



จัดทำโดย

บริษัท เอ็นทิก จำกัด



3/4 ถนนประเสริฐนุกิจ แขวงคลองกุ่ม เขตบึงกุ่ม กรุงเทพมหานคร 10240

กรกฎาคม 2568



แบบใบอนุญาตประเภทนิติบุคคล

ใบอนุญาตเลขที่ ๕/๒๕๖๗

ใบอนุญาตเป็นผู้จัดทำรายงานการประเมินผลกระทบสิ่งแวดล้อมนิติบุคคล
สำนักงานนโยบายและแผนทรัพยากรธรรมชาติและสิ่งแวดล้อม
ออกใบอนุญาตฉบับนี้ให้เพื่อแสดงว่า

บริษัท เอ็นทิก จำกัด

เป็นผู้ได้รับอนุญาตให้เป็นผู้จัดทำรายงานการประเมินผลกระทบสิ่งแวดล้อม
ตามกฎหมายการอนุญาตเป็นผู้จัดทำรายงานการประเมินผลกระทบสิ่งแวดล้อม

พ.ศ. ๒๕๖๕

โดยมีอายุใบอนุญาตกำหนด ๓ ปี

ตั้งแต่วันที่ ๗ เดือน พฤษภาคม พ.ศ. ๒๕๖๗ ถึงวันที่ ๖ เดือน พฤษภาคม พ.ศ. ๒๕๗๐

โดยผู้ได้รับใบอนุญาตต้องปฏิบัติตามเงื่อนไขแนบท้ายใบอนุญาตนี้

ให้ไว้ ณ วันที่ ๑๒ เดือน มีนาคม พ.ศ. ๒๕๖๗



รองเลขาธิการ รักษาการแทน



เลขาธิการสำนักงานนโยบายและแผนทรัพยากรธรรมชาติและสิ่งแวดล้อม



Signed by
สำนักงานนโยบายและแผนทรัพยากรธรรมชาติและสิ่งแวดล้อม
Office of Natural Resources and Environmental Policy and
Planning
06c87cb2

ที่ E10091220394822



สำนักงานทะเบียนหุ้นส่วนบริษัทกลาง
กรมพัฒนาธุรกิจการค้า กระทรวงพาณิชย์

หนังสือรับรอง

ขอรับรองว่าบริษัทนี้ ได้จดทะเบียนเป็นนิติบุคคล ตามประมวลกฎหมายแพ่งและพาณิชย์
เมื่อวันที่ 17 สิงหาคม 2544 ทะเบียนนิติบุคคลเลขที่ 0105544079543
ปรากฏข้อความในรายการตามเอกสารทะเบียนนิติบุคคล ณ วันออกหนังสือนี้ ดังนี้

1. ชื่อบริษัท บริษัท เอ็นทิก จำกัด
2. กรรมการของบริษัทมี 2 คน ตามรายชื่อดังต่อไปนี้
1. [REDACTED]
3. จำนวนหรือชื่อกรรมการซึ่งลงชื่อผูกพันบริษัทได้คือ กรรมการหนึ่งคนลงลายมือชื่อ และประทับตราสำคัญของบริษัท/
4.ทุนจดทะเบียน 5,000,000.00 บาท / ห้าล้านบาทถ้วน/
5. สำนักงานใหญ่ ตั้งอยู่เลขที่ 3/4 ถนนประเสริฐมนูกิจ แขวงคลองกุ่ม เขตบึงกุ่ม กรุงเทพมหานคร/
6. วัตถุประสงค์ของบริษัทมี 38 ข้อ ดังปรากฏในสำเนาเอกสารแนบท้ายหนังสือรับรองนี้ จำนวน 2 แผ่น โดยมีลายมือชื่อนาย

ทะเบียนซึ่งรับรองเอกสารเป็นสำคัญ

ออกให้ ณ วันที่ 7 เดือน พฤษภาคม พ.ศ. 2568



นายทะเบียน



คำเตือน : หนังสือรับรองฉบับนี้พิมพ์ออกจากต้นฉบับที่เป็นไฟล์อิเล็กทรอนิกส์ การส่งพิมพ์ถือเป็นสำเนาเอกสาร



กรมพัฒนาธุรกิจการค้า กระทรวงพาณิชย์
Department of Business Development
Ministry of Commerce

ก้าวล้ำธุรกิจ
สู่ยุคดิจิทัล

Leading Business
Transforming Digital
Transformation



หนังสือรับรองฉบับนี้ถูกจัดทำด้วยวิธีการทางอิเล็กทรอนิกส์ โดยเป็นข้อมูล ณ วันที่ออกเอกสาร
ทั้งนี้ ในการใช้งาน ผู้ใช้ควรตรวจสอบข้อควรทราบท้ายหนังสือรับรองฉบับนี้ทุกครั้ง และสามารถตรวจสอบเอกสารฉบับนี้
ผ่านทาง QR Code และเว็บไซต์กรม (www.dbd.go.th) ได้ภายใน 1 ปี นับจากวันที่ออกหนังสือรับรอง

Ref:E6810091220394822

ออกให้ ณ วันที่ : 2025-05-07 T09:10:31+0700

1/4



เอกสารแนบ 2
หนังสืออนุญาตขึ้นทะเบียน
ห้องปฏิบัติการวิเคราะห์เอกซเรย์เลขที่ ว-326





ที่อก ๐๓๐๓(๑)/ ๙๕๒ ๔

กรมโรงงานอุตสาหกรรม
ถนนพระรามที่ ๖ แขวงทุ่งพญาไท
เขตราชเทวี กรุงเทพฯ ๑๐๔๐๐

๐๙ กันยายน ๒๕๖๙

เรื่อง ต่ออายุหนังสือรับขึ้นทะเบียนห้องปฏิบัติการวิเคราะห์เอกชน
เรียน กรรมการผู้จัดการ บริษัท ท็อปส์-แลบ คอนซัลแตนท์ จำกัด
อ้างถึง คำขอขึ้นทะเบียน/ต่ออายุ/เปลี่ยนแปลงบุคลากร และชนิดสารเคมีของห้องปฏิบัติการวิเคราะห์เอกชน
ลงวันที่ ๑๐ มิถุนายน ๒๕๖๗

สิ่งที่ส่งมาด้วย เอกสารแนบท้ายหนังสือต่ออายุรับขึ้นทะเบียนห้องปฏิบัติการวิเคราะห์เอกชน
บริษัท ท็อปส์-แลบ คอนซัลแตนท์ จำกัด จำนวน ๔ แผ่น

ตามคำขอที่อ้างถึง บริษัท ท็อปส์-แลบ คอนซัลแตนท์ จำกัด ขอต่ออายุหนังสือรับขึ้นทะเบียน
ห้องปฏิบัติการวิเคราะห์เอกชน เลขทะเบียน ว-๓๒๖ สถานที่ตั้งเลขที่ ๑๘๙ หมู่ที่ ๓ ตำบลบางรักพัฒนา
อำเภอบางบัวทอง จังหวัดนนทบุรี ต่อกรมโรงงานอุตสาหกรรม นั้น

กรมโรงงานอุตสาหกรรมพิจารณาแล้ว ให้บริษัท ท็อปส์-แลบ คอนซัลแตนท์ จำกัด ต่ออายุ
หนังสือรับขึ้นทะเบียนห้องปฏิบัติการวิเคราะห์เอกชน โดยมีองค์ประกอบดังนี้

- ก. ผู้ควบคุมห้องปฏิบัติการวิเคราะห์เอกชน โดยมีองค์ประกอบดังนี้
- ๑) นางกัตติณีดา พัทธระ ทะเบียนเลขที่ ว-๓๒๖-ค-๐๐๐๒
 - ๒) นางสาวเมธวี คุ่มเข้า ทะเบียนเลขที่ ว-๓๒๖-ค-๐๐๐๓
- ข. เจ้าหน้าที่ห้องปฏิบัติการวิเคราะห์เอกชน



สำนักงานต้อง

ค. ขอขยายชนิดสารเคมี...

ค. ขอขยายชนิดสารเคมีซึ่งได้รับขึ้นทะเบียนไว้วิเคราะห์ในน้ำ/น้ำเสีย น้ำใต้ดิน อากาศเสีย
สิ่งปฏิกูลหรือวัสดุที่ไม่ใช้แล้ว และดิน ตามสิ่งที่ส่งมาด้วย

หนังสือฉบับนี้จะหมดอายุในวันที่ ๒๕ สิงหาคม ๒๕๗๑ หากประสงค์จะต่ออายุหนังสือรับขึ้น
ทะเบียนห้องปฏิบัติการวิเคราะห์เอกชน ให้ยื่นคำขอต่ออายุพร้อมเอกสารประกอบคำขอต่อกรมโรงงานอุตสาหกรรม
ภายใน ๖๐ วัน ก่อนวันสิ้นอายุของหนังสือรับขึ้นทะเบียนห้องปฏิบัติการวิเคราะห์เอกชน

จึงเรียนมาเพื่อทราบ

ขอแสดงความนับถือ



รณธิดา บุญศิริกรรมแทน
อธิบดีกรมโรงงานอุตสาหกรรม

กองวิจัยและพัฒนาพิษวิทยา
กลุ่มมาตรฐานวิธีการวิเคราะห์ทดสอบพิษและเป็นห้องปฏิบัติการ
โทร. ๐ ๒๕๓๐ ๖๓๑๒ ต่อ ๒๑๐๓-๕
โทรสาร ๐ ๒๕๓๐ ๖๓๑๒ ต่อ ๒๑๔๙
ไปรษณีย์อิเล็กทรอนิกส์ saraban@dlw.mail.go.th



สำนักงานต้อง



“อุตสาหกรรมก้าวไกล ประเทศไทยก้าวหน้า ร่วมกันพัฒนา อุตสาหกรรมสีเขียว”



ลำดับที่	สารมลพิษ	วิธีวิเคราะห์
11	Nickel	Isokinetic Sampling, Digestion, Inductively Coupled Plasma Method ⁽³⁾
13	Opacity	Ringelmann's Method ⁽¹⁾
14	Oxides of Nitrogen	Instrument Analyzer Method ⁽³⁾
15	Selenium	Isokinetic Sampling, Digestion, Inductively Coupled Plasma Method ⁽³⁾
16	Sulfur Dioxide	1) Absorption Sampling, Barium-Thorin Titrimetric Method ⁽³⁾ 2) Instrument Analyzer Method ⁽³⁾
17	Sulfuric Acid	Isokinetic Sampling, Barium-Thorin Titrimetric Method ⁽³⁾
18	Tellurium	Isokinetic Sampling, Digestion, Inductively Coupled Plasma Method ⁽³⁾
19	Tin	Isokinetic Sampling, Digestion, Inductively Coupled Plasma Method ⁽³⁾
20	Total Suspended Particulate	Isokinetic Sampling, Gravimetric Method ⁽³⁾
21	Vanadium	Isokinetic Sampling, Digestion, Inductively Coupled Plasma Method ⁽³⁾
22	Xylene	Adsorption Sampling, Gas Chromatographic Method ⁽³⁾

สิ่งปฏิกูลหรือวัสดุที่ไม่ใช้แล้ว จำนวน 1 รายการ

ลำดับที่	สารมลพิษ	วิธีวิเคราะห์
1	pH	Electrometric Method ⁽⁶⁾

ดิน จำนวน 14 รายการ

ลำดับที่	สารมลพิษ	วิธีวิเคราะห์
1	Antimony	Digestion, Inductively Coupled Plasma Method ^(4,5)
2	Arsenic	Digestion, Inductively Coupled Plasma Method ^(4,5)
3	Barium	Digestion, Inductively Coupled Plasma Method ^(4,5)
4	Beryllium	Digestion, Inductively Coupled Plasma Method ^(4,5)
5	Cadmium	Digestion, Inductively Coupled Plasma Method ^(4,5)
6	Chromium	Digestion, Inductively Coupled Plasma Method ^(4,5)
7	Lead	Digestion, Inductively Coupled Plasma Method ^(4,5)
8	Manganese	Digestion, Inductively Coupled Plasma Method ^(4,5)

9 Mercury...

ลำดับที่	สารมลพิษ	วิธีวิเคราะห์
9	Mercury	Digestion, Inductively Coupled Plasma Method ^(4,5)
10	Nickel	Digestion, Inductively Coupled Plasma Method ^(4,5)
11	Selenium	Digestion, Inductively Coupled Plasma Method ^(4,5)
12	Silver	Digestion, Inductively Coupled Plasma Method ^(4,5)
13	Vanadium	Digestion, Inductively Coupled Plasma Method ^(4,5)
14	Zinc	Digestion, Inductively Coupled Plasma Method ^(4,5)

เอกสารอ้างอิง

1. กระทรวงอุตสาหกรรม. ประกาศกระทรวงอุตสาหกรรม เรื่อง กำหนดค่าปริมาณเคมีภัณฑ์เจือปนในอากาศที่ระบายออกจากปล่องของหม้อไอน้ำของโรงงาน พ.ศ. 2549. ราชกิจจานุเบกษา. 4 ธันวาคม 2549. เล่มที่ 123 ตอนพิเศษ 125 จ.

2. APHA, AWWA, WEF. **Standard Methods for the Examination of Water and Wastewater**. 24th ed. Washington, DC: APHA, 2023.

3. United States Environmental Protection Agency. **Standard of Performance for New Stationary Source**. 40 CFR 60. Appendix A, 2019.

4. United States Environmental Protection Agency. **Test Methods for Evaluation Solid Waste Physical/Chemical Methods. Acid Digestion of Sediments, Sludges, and Soils. SW-846 Method 3050B**, 1996.

5. United States Environmental Protection Agency. **Test Method for Evaluation Solid Waste Physical/Chemical Methods. Inductively Coupled Plasma-Optical Emission Spectrometry. SW-846 Method 6010D**, 2018.

6. United States Environmental Protection Agency. **Test Methods for Evaluation Solid Waste Physical/Chemical Methods. Solid and Waste pH. SW-846 Method 9045D**, 2004.



- พ.ศ. 2559 – 2560 : **นักวิจัยร่วม**
โครงการการศึกษาแบบจำลองการถ่ายทอดพลังงานและผลกระทบจาก
การระบายน้ำระบบน้ำหล่อเย็น โรงไฟฟ้าบางปะกงที่มีต่อทรัพยากรสัตว์น้ำ
และระบบนิเวศทางน้ำในแม่น้ำบางปะกง
- 20 ธันวาคม 2559 – 19 ตุลาคม 2560 : **นักวิชาการด้านคุณภาพน้ำ / นิเวศวิทยาทางน้ำ / การเพาะเลี้ยงสัตว์น้ำ / การประมง**
โครงการศึกษาความเหมาะสมและผลกระทบสิ่งแวดล้อมบนสายแยกเข้า
ท่าเทียบเรือเชียงแสน แห่งที่ 2 อำเภอเมือง- สายแยก พท.118 บรรจบ พท.1
อำเภอแฉะ จังหวัดเชียงราย ของกรมทางหลวงชนบท
- 20 ธันวาคม 2559 – 15 ตุลาคม 2560 : **นักวิชาการด้านคุณภาพน้ำและนิเวศวิทยาทางน้ำ**
โครงการสำรวจออกแบบถนนเฉลิมพระเกียรติ อำเภอเมืองนครศรีธรรมราช
จังหวัดนครศรีธรรมราช ของกรมทางหลวงชนบท
- 1 เมษายน 2558 - 20 มิถุนายน 2560 : **นักวิชาการด้านคุณภาพน้ำและนิเวศวิทยาทางน้ำ**
โครงการสำรวจและออกแบบรายละเอียดทางแยกต่างระดับ
จุดตัดทางหลวงหมายเลข 4 กับทางหลวงหมายเลข 3238 (แยกเจ็ดเสมียน)
อำเภอโพธาราม จังหวัดราชบุรี ของกรมทางหลวง
- พ.ศ. 2556 – 2557 : **นักวิจัยร่วม**
โครงการศึกษาสถานการณ์ระบบนิเวศวิทยาแหล่งน้ำ ชนิดสัตว์น้ำ
และผลผลิตสัตว์น้ำในแม่น้ำบางปะกง
- พ.ศ. 2556 – 2557 : **นักวิจัยร่วม**
ความหลากหลายชนิดและการแพร่กระจายของสัตว์น้ำดินขนาดใหญ่ในระบบนิเวศ
ชายฝั่งของอำเภอสุพรรณบุรี จังหวัดระนอง และบริเวณใกล้เคียง
- พ.ศ. 2555 – 2559 : **นักวิจัย (หัวหน้าโครงการ)**
การศึกษาชีวประวัติและการประเมินทรัพยากรหอยดัลในในประเทศไทย
- พ.ศ. 2555 – 2556 : **นักวิจัยร่วม**
โครงการเสริมสร้างการบูรณาการจัดการระบบนิเวศพื้นที่คุ้มครองสิ่งแวดล้อม
ปากแม่น้ำบางปะกง
- พ.ศ. 2553 – 2554 : **นักวิจัยร่วม**
โครงการสำรวจและจัดทำข้อมูลความหลากหลายทางชีวภาพในพื้นที่วิกฤต
ทางความหลากหลายทางชีวภาพบริเวณแหล่งน้ำในแผ่นดิน:
- พ.ศ. 2552 – 2553 : **นักวิจัยร่วม**
โครงการติดตามประเมินผลสถานภาพทรัพยากรธรรมชาติและสิ่งแวดล้อม
ในระบบนิเวศของลุ่มน้ำบางปะกงและปราจีนบุรี และพื้นที่น้ำร่องบริเวณชายฝั่ง
ทะเลบริเวณปากแม่น้ำบางปะกง
- พ.ศ. 2551 – 2552 : **ผู้ช่วยนักวิจัย**
โครงการสำรวจและจัดทำข้อมูลด้านความหลากหลายทางชีวภาพในพื้นที่วิกฤต
ทางความหลากหลายทางชีวภาพบริเวณแหล่งน้ำในแผ่นดิน:
จังหวัดระนอง พังงา กระบี่ และภูเก็ต

havis

- พ.ศ. 2550 – 2551 : **ผู้ช่วยนักวิจัย**
โครงการถ่ายทอดองค์ความรู้และเสริมสร้างศักยภาพในการจัดการ
ทรัพยากรธรรมชาติอย่างยั่งยืนในเขื่อนป่าสักชลสิทธิ์ จังหวัดลพบุรี
- พ.ศ. 2550 – 2551 : **ผู้ช่วยนักวิจัย**
โครงการสำรวจและจัดทำข้อมูลด้านความหลากหลายทางชีวภาพในพื้นที่วิกฤต
ทางความหลากหลายทางชีวภาพบริเวณแหล่งน้ำในแผ่นดิน:
จังหวัดเพชรบุรีและประจวบคีรีขันธ์
- พ.ศ. 2549 – 2550 : **ผู้ช่วยนักวิจัย**
โครงการสำรวจและจัดทำข้อมูลด้านความหลากหลายทางชีวภาพในพื้นที่วิกฤต
ทางความหลากหลายทางชีวภาพบริเวณแหล่งน้ำในแผ่นดิน:
จังหวัดเพชรบุรีและพิษณุโลก
- พ.ศ. 2548 – 2549 : **ผู้ช่วยนักวิจัย**
โครงการสำรวจและจัดทำข้อมูลด้านความหลากหลายทางชีวภาพในพื้นที่วิกฤต
ทางความหลากหลายทางชีวภาพบริเวณแหล่งน้ำในแผ่นดิน: ลุ่มน้ำปิง





บริษัท จัมโบ้ เจตตี้ จำกัด

รายงานผลการปฏิบัติตามมาตรการป้องกันและแก้ไขผลกระทบสิ่งแวดล้อม
และมาตรการติดตามตรวจสอบผลกระทบสิ่งแวดล้อม (ระยะดำเนินการ)

โครงการก่อสร้างท่าเทียบเรือส่วนขยายของบริษัท จัมโบ้ เจตตี้ จำกัด

ระหว่างเดือนมกราคมถึงเดือนมิถุนายน พ.ศ. 2568

ภาคผนวก 1-6

เอกสารสอบเทียบเครื่องมือตรวจวัดคุณภาพสิ่งแวดล้อม



จัดทำโดย

บริษัท เอ็นทิก จำกัด



3/4 ถนนประเสริฐนฤกิจ แขวงคลองกุ่ม เขตบึงกุ่ม กรุงเทพมหานคร 10240

กรกฎาคม 2568

Verification Test Report

Report No. : SLM-6803032
Calibrated Date : March 6, 2025

Equipment : Sound Level Meter
Manufacturer : Scarlet Tech
Model : ST-11D
Serial or ID No. 820883

Reference Standard : Sound Calibrator Model ST-120
Serial No. ST120C0231E
Date of Calibration : January 27, 2025

Result of Test			
Reference Standard (dB)	Instrument reading (dB)	Error (dB)	Adjust (dB)
114.0	114.1	0.1	114.0

Calibrated By : C. Kunlapat (Kunlapat Chuichoti)

Date : March 6, 2025

Approve By : K. Metawee (Metawee Khumkham)

Date : March 6, 2025

This report shall not be reproduced except in full, without the written approval of TOPS-LAB Consultants Co., Ltd.

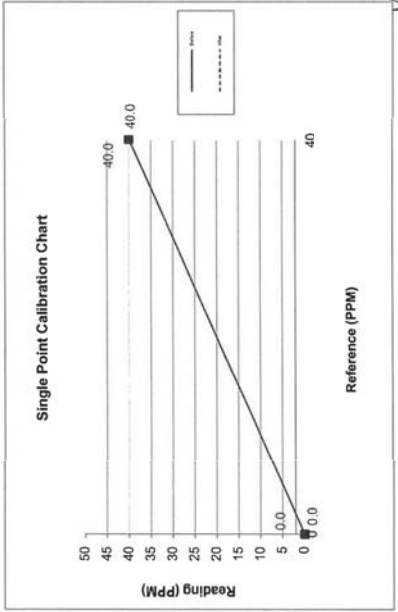
Analyzer Performance Test

Calibration Report No.: 6803016
Calibrated Date: 06 March 2025
Calibrated For: บริษัท เอ็มทีดี จำกัด

Instruments Information	
Analyzer Type: CO Analyzer Model: M300E	Manufacturer API S/N: 992
Calibration System	
Dilutor Model B22019 S/N: APPVD ZERO AIR Generator E07N199E15A0002 S/N: EB0125123	Standard Gas NO Conc 54.81 PPM SO2 Conc 52.99 PPM CO Conc 4,469 PPM Expire Date: 6 November 2027

Environment: Temperature 33.0 °C Humidity: 47.0 %RH

Calibration Report			
Status	Zero		Span
	Reference (PPM)	Reading (PPM)	Drift (PPM)
Before	0.0	0.0	40.0
After	0.0	0.0	40.0
			Drift%
			0.0
			0.0



Calibrate By : C. Kunlapat (Kunlapat Chuichoti)

Date : March 6, 2025

Approve By : K. Metawee (Metawee Khumkham)

Date : March 6, 2025

The Result of Calibration

The Result of Calibration

19 December, 2024

Certification No. 455/24

Page : 5 of 6


19 December, 2024

Certification No. 455/24

Page : 4 of 6


Standard Humidity % R.H.	Relative Humidity Sensor	
	Reading % R.H.	Correction % R.H.
91.25	95	-3.75
64.22	66	-1.78
45.35	46	-0.65

Standard Temp. °C	Temperature Sensor	
	Reading °C	Correction °C
45.6	45.8	-0.2
30.5	30.6	-0.1
15.6	15.6	0.0

Calibrated by : 

Mr. Watcharapol Subwat
Mechanical Engineer



Calibrated by : 

Mr. Watcharapol Subwat
Mechanical Engineer



